



مركز القياس والتقويم التربوي

The Center for Educational Assessment
and Measurement (CEAM)



وثيقة تقويم تعلم الطلبة

في مادة المهارات الحياتية

للصفوف (5-10)

سبتمبر 2022م

م	المحتويات	الصفحة
1	المقدمة	2
2	أولاً: التعريفات	5
3	ثانياً: التوظيف الإلكتروني لأدوات التقييم المستمر	11
4	ثالثاً: مبادئ عامة في التقييم المستمر	12
5	رابعاً: تقارير الأداء	14
6	خامساً: أدوات التقييم المستمر	19
7	سادساً: توزيع الدرجات على أدوات التقييم المستمر	24
8	سابعاً: الملاحق	
	أ- أنموذج لخطة التقييم في مادة المهارات الحياتية في الصفوف (5-10)	25
	ب- أمثلة على أدوات التقييم في الصفوف (5-10)	26
	ج- أنموذج لاستمارة متابعة أداء الطلبة للصفوف (5-10)	27

مقدمة

يعد التقويم عنصرا أساسيا من عناصر العملية التعليمية؛ فبواسطته يتم الحكم على فاعلية العملية التعليمية وقدرتها على تحقيق الأهداف التربوية المنشودة، كما يتم عن طريقه تحسين وتطوير عناصر العملية التعليمية المختلفة نظرا لما يوفره من معلومات وما يقدمه من بيانات مهمة عن جوانب القوة ونقاط الضعف في هذه العناصر.

ورغم تعدد أنماط التقويم التربوي إلا أن التقويم المستمر يعتبر من أبرز هذه الأنماط نظرا لما يشكله من أهمية كبيرة في تطوير العملية التعليمية؛ فهو يساعد الطالب في معرفة مدى تقدمه وتعريف أولياء الأمور بمستويات أداء أبنائهم، كما يزود المعلم بمعلومات مهمة حول مدى تحقيق طلبته للأهداف التعليمية، ويساعده في تحسين أساليب وطرق التدريس فهو يعمل على تفعيل الشراكة الحقيقية بين جميع الفئات المعنية بتعليم الطلبة وتعلمهم من خلال تكامل الأدوار والمسؤوليات من أجل تحقيق الجودة في التعليم.

والوثيقة التي بين يديك أخي المعلم أختي المعلمة هي دليلك إلى تطبيق نظام التقويم المستمر في المادة التي تقوم بتدريسها؛ فهي تقدم إطارا نظريا موجزا لمفهوم التقويم المستمر والمفاهيم المرتبطة به، ومبادئه وأسس، ومراحله وخطواته. كما أنها توفر لك إطارا مرجعيا لكيفية تنفيذ أدوات التقويم المستمر من خلال توضيح آليات تنفيذ هذه الأدوات والمواصفات الفنية اللازمة عند إعدادها وتنفيذها، بالإضافة إلى آليات رصد الدرجات وإعداد تقارير الأداء. لذا تعد وثيقة تقويم تعلم الطلبة في المادة الدراسية من الأدوات المهمة في تطبيق الحصة الدراسية بفاعلية، وإنجاح العملية التعليمية.

فنأمل منك أخي المعلم أختي المعلمة الاطلاع على هذه الوثيقة وقراءتها لتستفيد منها غاية الاستفادة في تطوير قدراتك وصقل مهاراتك لتجويد عملية التقويم، وأن تضيف من خبراتك وإبداعاتك ما يساعدك

على سهولة التطبيق ومرونة التنفيذ، في إطار المحددات والضوابط المعتمدة في الوثيقة العامة لتقويم تعلم الطلبة وهذه الوثيقة.

وتتكون هذه الوثيقة من ثلاثة فصول؛ حيث يتناول الفصل الأول المصطلحات المرتبطة بالتقويم المستمر، وتعريف التقويم الإلكتروني والتقويم عن بعد، والمبادئ العامة في التقويم المستمر، وأخيرا تقارير الأداء. أما الفصل الثاني فيتناول التعريف بأدوات التقويم المستمر وكيفية تطبيقها، وتوزيع الدرجات، ومواصفات امتحان نهاية الفصل الدراسي الأول/ الثاني ويتضمن الفصل الثالث بعض النماذج المرتبطة بأدوات التقويم المستمر.

وللأهمية التأكيد على ضرورة الرجوع والاستعانة بكل من:

- الوثيقة العامة لتقويم تعلم الطلبة للمصفوف (1 – 12).
- دليل الفحص والتدقيق.
- الوثيقة التنظيمية للتعليم الإلكتروني بوزارة التربية والتعليم بسلطنة عمان.
- دليل المعلم Google classroom .
- دليل التطبيقات الإلكترونية عن بعد.
- دليل استخدام أدوات التقويم في Google classroom .

الفصل الأول

أولاً: المصطلحات:

التقويم المستمر (Continuous Assessment):

هو التقويم المنظم خلال مسار عمليتي التعليم والتعلم، الذي يهدف إلى تشخيص مواطن القوة والضعف في أداء المتعلمين والارتقاء بأدائهم ، وتفعيل " مبدأ المتعلم محور العملية التعليمية" ، والتركيز على عملية التعلم من خلال تكامل المهارات والمعارف والمعلومات وتطبيقاتها المختلفة وتنمية القدرات العقلية العليا للمتعلم وتزويده بمجموعة من المهارات والكفايات، وتحديد الصعوبات التي يواجهها كل منهم في أثناء عملية التعلم، واتخاذ ما يلزم من أساليب العلاج، ومساعدة المتعلم في التعرف على قدراته وإمكاناته وتنميتها واقتراح سبل ووسائل تحسينها إلى أقصى حد ممكن، ومن ثم إصدار حكم واقعي يحدد مستوى أداء الطالب في نهاية كل صف دراسي، كما أن هذا النوع من التقويم يساهم في الكشف عن جوانب القوة والضعف في البرنامج التعليمي (المنهج، وطرائق التدريس و أداء المعلم،.. الخ) بغرض مراجعة مكوناته وتعديله وتطويره.

ويتضمن التقويم المستمر نوعين يكمل أحدهما الآخر هما:

أ-التقويم التكويني (البنائي) (Formative Assessment) :

هو التقويم الذي يلازم عملية التدريس اليومية، ويهدف إلى تزويد المعلم والمتعلم بنتائج الأداء باستمرار، وذلك لتحسين العملية التعليمية : أي أنه يستخدم للتعرف على نواحي القوة والضعف ، ومدى تحقيق الأهداف ، والاستفادة من التغذية الراجعة في تعديل المسار لتحقيق هذه الأهداف ، وتطوير عملية التعليم، فهو جزء لا يتجزأ من عملية التدريس والتعلم وبذلك يساهم في تحسين عملية التعلم. كما يطلق على هذا النوع من التقويم (التقويم من أجل التعلم) (Assessment for learning)

وإجرائيا، فإن هذا النوع من التقويم يتطلب أنشطة متعلقة بمهارات المادة وأهدافها، من أجل التعرف على مستوى الطالب، وإعطائه التغذية الراجعة المناسبة، بحيث يتم تعزيز جوانب القوة لديه، ومعالجة جوانب الضعف بالطريقة وتنويع طرق التدريس، وليس الهدف منه رصد الدرجة بشكل نهائي. المناسبة التي يراها المعلم في إطار تطوير

ومما ينبغي الانتباه إليه:

- استخدام التقويم التكويني كأداة بحث للحصول على أكبر قدر ممكن من المعلومات حول مدى تعلم الطلاب وما يستطيعون عمله، وما يحتاجونه من أجل التغلب على الفجوة بين مستواهم الحالي وما هو متوقع منهم ومطلوب لتحقيق الأهداف والمخرجات التعليمية.

- التركيز على الطلاب دون المستوى في التحصيل أثناء تنفيذ الدرس. ويمكن للمعلم أن يقوم بتفريد التعليم بحيث يندمج الطالب في مهمات تعليمية تتناسب مع حاجاته، وقدراته الخاصة، ومستوياته المعرفية والعقلية، ونمط تعلمه لتحقيق الأهداف، من خلال الأنشطة أو طرائق التدريس أو الأدوات والمواد التعليمية الخ ...، وبذلك يتم إتاحة الفرصة لكل طالب للتقدم في تحصيله الدراسي والتعلم.

- توظيف التقويم التكويني لإثارة دافعية الطلبة وحثهم على التعلم واشراكهم فيه الأمر الذي يؤدي إلى تغيير ثقافة المتعلم نحو تحقيق النجاح في تعلمه.

- التنوع في الأنشطة والواجبات المنزلية بما يتناسب مع مستويات الطلبة في تحقيقهم لأهداف الدرس، بحيث يكلف كل طالب بأنشطة تتناسب ومستواه التعليمي، ويتم تدريجياً رفع مستوى هذه الأنشطة مع تحسن أداء الطالب، من خلال تقديم الدعم اللازم ومساعدته على إحراز التقدم في تعلمه ليصل في النهاية إلى مستوى الأداء المطلوب تحقيقه، ويتم التخطيط لهذه الأنشطة مسبقاً في خطة التحضير.

- تقديم التغذية الراجعة المباشرة لأعمال الطلبة، وعدم الاكتفاء بالتصحيح وإعطاء الدرجة.

ب- التقويم الختامي (التجميعي) (Summative Assessment)

هو التقويم الذي يهدف لقياس تعلم الطلبة أي إصدار حكم على مدى نجاح المتعلم في استيفاء معايير التقويم لقياس أهداف / مخرجات التعلم بنهاية تدريس وحدة معينة أو مجموعة دروس أو مخرجات تعلم محددة خلال الفصل الدراسي أو بنهاية الفصل الدراسي، ويستخدم لإعطاء الدرجة النهائية لقياس الأداء، ولتوفير بيانات ومؤشرات لاتخاذ القرار لنقل المتعلم لمستوى جديد أو المرحلة التالية من التعليم أو تخرجه من التعليم المدرسي، وبذلك تعتبر صحة وموثوقية التقويم الختامي ذات أهمية قصوى، فهو يصمم لتقديم الدليل للطالب وولي أمره وغيرهم من التربويين عن المستوى التحصيلي الحقيقي للطالب. تقدم هذه المؤشرات على هيئة درجات أو رموز أو تقارير تشير إلى مستوى جودة التعلم لدى الطالب (Assessment of learning). والتقويم الختامي يسمح باستخدام أدوات تقويم متنوعة لقياس أهداف / مخرجات التعلم المحددة وبذلك فهو يوفر معلومات ذات قيمة تشخيصية وبنائية لتعلم الطالب.

وإجرائياً، فإن هذا النوع من التقويم يتطلب أنشطة تقويمية متعلقة بمهارات وأهداف المادة، من أجل قياس مدى تعلم ورصد درجة (مستوى) للطالب تعكس مستوى تحصيله الدراسي لمخرجات التعلم / أهداف المادة، ولا يعاد تطبيقه إلا بعذر مقبول. وينبغي التنبيه هنا إلى ما يأتي:

- يتم تنفيذ تقويم التعلم للمخرجات أو الأهداف التعليمية للمادة باستخدام أدوات التقويم المتنوعة المحددة في الوثيقة.

- لا بد أن يعد المعلم لنفسه خطة لتنفيذ هذا النوع من التقويم المستمر.

- لا يسمح بإعادة تطبيق أدوات هذا النوع من التقويم على الطالب نفسه بعد تنفيذها إلا لعذر رسمي، ولا بد أن تعد وتنفذ بصورة تضمن تحقيق الصديق والثبات والموضوعية.

- تسجل الدرجة التي يحصل عليها كل طالب في هذه المرحلة في سجل الدرجات الموجود عند كل معلم، ثم تسلم الأداة إلى الطالب للاستفادة من الملاحظات الواردة فيها، ثم تعاد للمعلم لحفظها في ملف الطالب.

- يقوم المعلم في ضوء مؤشرات التقويم الختامي بالإضافة إلى المعلومات التي يحصل عليها عن الطالب من التقويم التكويني بإعداد الأنشطة العلاجية والإثرائية المتنوعة بهدف تحسين وتطوير التعلم.

- ضرورة إعلام الطلبة بآليات التقويم والأدوات التي سيقوم الطالب بها، ومعايير كل أداة تقويمية منذ بداية الفصل الدراسي.

العلاقة بين التقويم التكويني والتقويم الختامي كمكونين للتقويم المستمر:

يمكن وصف عملية التقويم المستمر للطلبة على أنها مزيج من التقويم التكويني الذي يهدف إلى الاستفادة من التغذية الراجعة في بناء مهارات التعلم وتطوير وتحسين مستويات أداء الطلبة، وتمكينهم من المعلومات والمعارف والمهارات اللازمة لتحقيق مخرجات/ أهداف تعلم المادة الدراسية خلال عملية التدريس اليومية. ومن التقويم الختامي للحكم على مدى التعلم.

ويوضح الشكل الآتي هذه العلاقة:



- التقويم الذاتي (Self- assessment):

مشاركة الطلبة في تحديد مستويات ومحكات بغرض تطبيقها على أعمالهم، وإصدار أحكام تتعلق بمدى تحقيقهم لهذه المحكات والمستويات.

- التقويم الجماعي / تقويم الأقران (pair - assessment) :

قيام جماعة صغيرة غير متجانسة من المتعلمين بالتعاون الفعلي لتقويم عمل أنجزه أحد أعضائها أو مجموعة أخرى، وذلك لتحقيق هدف أو أهداف مرسومة في إطار اكتساب معرفي أو اجتماعي يعود عليهم جماعة وأفرادا بفوائد تعليمية متنوعة أفضل مما يعود عليهم من خلال تقويم المعلم لهم.

- التقويم الإلكتروني (E - Assessment):

هو عملية توظيف شبكات المعلومات وتجهيزات الكمبيوتر والبرمجيات التعليمية والمادة التعليمية المتعددة المصادر باستخدام وسائل التقييم لتجميع استجابات الطلبة وتحليلها، لمساعدة المعلم على مناقشة تأثيرات البرامج والأنشطة في العملية التعليمية وتحديد الوصول إلى حكم مقنن قائم على بيانات كمية أو كيفية متعلقة بالتحصيل الدراسي (إسماعيل، 2009)، والتقويم الإلكتروني قد يتم توظيفه في المدرسة وفق التعليم النظامي المعتاد (التقليدي) أو عن بعد، ويمكن توظيف أدوات التقويم المستمر المتنوعة كالاختبارات القصيرة، والامتحانات، والحوار الشفوي، والمشاريع، والتقارير، والواجبات المنزلية، سواء في التقويم التكويني أو التقويم الختامي عبر البرامج والمنصات التعليمية الإلكترونية وفق ضوابط ومعايير محددة لكل أداة لضمان الثبات والمصداقية.

- التقويم عن بعد (Distance Assessment):

هو أحد أنماط التقويم الإلكتروني، وقد ظهر هذا النوع من التقويم لمواكبة ما يعرف بالتعلم عن بعد. حيث يعتمد التقويم عن بعد على ذلك النوع من التعلم المقدم عبر تكنولوجيا الاتصالات والمعلومات وتطبيقاتها الحديثة كالقنوات الفضائية والأقمار الصناعية والكمبيوتر وشبكة الإنترنت والهواتف النقالة.

يختلف التعليم عن بعد في المؤسسات التعليمية عن التعليم النظامي المعتاد في مجالين: الأول يتمثل في عدم المواجهة المباشرة بين المعلم والمتعلم في أثناء عملية التعليم والتعلم، أما المجال الثاني يتمثل في بعد المسافة بين المعلم أو مصدر التعليم والمتعلم، فالمعلم والمتعلم لا يجمعهما مكان وتوقيت محددان.

ويتم التقويم عن بعد عبر عدة قنوات، وهي القنوات نفسها التي يستعان بها في التعليم والتعلم عن بعد مثل: التقويم بالمراسلة (عبر البريد العادي أو البريد الإلكتروني) والتقويم بالهاتف، والتقويم عبر القنوات الفضائية، والتقويم عبر الإنترنت، والتقويم المدار بالكمبيوتر (الحريري، 2012).

- ملف أعمال الطالب (Portfolio):

هو عبارة عن ملف وثائقي يتم فيه حفظ نماذج من الأنشطة الصفية وأعمال الطالب المتنوعة، التي تم تقييمها من قبل المعلم والتي تشير إلى مستوى أدائه وتوضح مدى اكتسابه للمخرجات أو أهداف التعلم، ويحفظ هذا الملف في أي مكان في المدرسة مع تحديد ملف واحد لكل طالب في جميع المواد الدراسية، ويعتبر هذا الملف مرجعا للمعلم ومدير المدرسة ولولي الأمر، ولغيرهم من المتابعين لمستوى الطالب وبيان مدى تقدم تعلمه، مع ضرورة اطلاع ولي الأمر على هذا الملف عند متابعتة لمستوى أداء ابنه.

- الفحص والتدقيق (Moderation):

يعرف الفحص والتدقيق بأنه عملية المتابعة التي تتم للتأكد من التطبيق السليم لأدوات التقويم المستمر، ومصادقية الدرجات المعطاة للطلبة في ضوء المعايير والمواصفات الفنية الواردة في وثائق تقويم تعلم الطلبة، وينقسم إلى: الفحص والتدقيق المستمر، والفحص والتدقيق النهائي.

• الفحص والتدقيق المستمر (1-12):

هو عملية المتابعة المستمرة خلال العام الدراسي التي تتم للتأكد من تطبيق المعلمين لأدوات التقويم تطبيقا دقيقا وثابتا، يضمن الموضوعية والمصادقية في تقييم أداء جميع الطلبة وفق الضوابط والمواصفات الفنية الواردة في وثائق تقويم تعلم الطلبة في المواد الدراسية. وينفذ الفحص والتدقيق المستمر من قبل المعلمين داخل المدرسة أو المعلم الأول أو المشرف أو أخصائي تقويم مادة في المديرية التعليمية بالمحافظة أو في مركز القياس والتقويم التربوي.

ويهدف الفحص والتدقيق المستمر للصفوف (1 - 12) إلى:

1. التأكد من التطبيق السليم لأدوات التقويم المستمر لضمان الدقة والثبات .
2. التأكد من فهم المعلمين لعملية التقويم المستمر وإطلاعهم على وثائق التقويم.
3. تقديم المقترحات الخاصة بمعالجة أوجه القصور في التقويم.
4. متابعة خطة المعلم في تقويم تعلم الطلبة .
5. تطوير الممارسات التي يقوم بها المعلمون لتقويم أداء الطلبة.
6. تطوير فهم المعلمين لمعايير التقويم في أدوات التقويم المختلفة.
7. التأكد من مصداقية وموضوعية الدرجات المعطاة للطلبة.

الفحص والتدقيق النهائي للصف الثاني عشر:

يقصد بالفحص والتدقيق النهائي عملية المتابعة التي تتم في نهاية كل فصل دراسي للتأكد من تطبيق معلمي الصف الثاني عشر أدوات التقويم المستمر بصورة صحيحة وفق المعايير والمواصفات الفنية الواردة في وثائق تقويم تعلم الطلبة في المواد الدراسية، وتنفيذ من قبل المحافظات التعليمية بإشراف مركز القياس والتقويم التربوي، ويهدف الفحص والتدقيق النهائي إلى:

1. الاطلاع على ملفات أعمال الطلبة والتحقق من توافر الأدلة على أدوات التقويم المستمر المحددة في وثيقة تقويم تعلم الطلبة في كل مادة دراسية.
2. التحقق من مطابقة أدوات التقويم المستمر للمواصفات الفنية والمعايير الواردة بوثائق تقويم تعلم الطلبة لضمان المصداقية والعدالة في تقويم الأداء على مستوى جميع طلبة الصف الثاني عشر.
3. التأكد من دقة رصد المعلم للدرجات وتعديلها إن لزم الأمر.
4. رصد الملاحظات الفنية الخاصة بتطبيق المعلمين لأدوات التقويم المستمر في الاستمارة المخصصة.
5. رصد جوانب الانماء المهني المقترحة للمعلمين في مجال التقويم التربوي في الجزء المخصص بالاستمارة.

ثانيًا: التوظيف الإلكتروني لأدوات التقويم المستمر:

يجدر بنا جميعا – من اختصاصيين ومشرفين ومعلمين- التأكيد هنا على ضرورة تفعيل التقويم التكويني وبعض أدوات التقويم الختامية إلكترونياً أو عن بعد تفعيلاً حقيقياً، تقدّم فيه جرعات تدريبية كافية من خلال تفعيل المنصات التعليمية؛ للتأكد من امتلاك الطلبة المهارات والمعارف المحددة بالمخرجات/ الأهداف التعليمية، وذلك توازياً مع التغذية الراجعة بأنواعها لجميع الأعمال التي يُكَلّف بها الطالب تكوينياً عن بعد. ونذكر بالآتي:

- إن عدم إدراج بعض أدوات التقويم أو بعض المهارات في استمارة المتابعة (رصد الدرجات) لا يعني عدم تناولها في الموقف الصفّي أو إلكترونياً/ عن بعد كتقويم تكويني (بنائي) بهدف تقديم التغذية الراجعة وتجويد التعلّم.

- ينبغي للمعلم تدريب الطلبة على جميع المهارات وتقديم التغذية الراجعة حتى يمتلك الطالب المهارة المطلوبة ويحقق المخرج/ الهدف التعليمي.

- تكليف الطلبة ببعض المهام والأنشطة التقييمية عبر المنصات التعليمية، بحيث تكون هذه الأنشطة هادفة ومخطط لها وليست ارتجالية.

ثالثاً: مبادئ عامة في التقويم المستمر:

ينبغي على جميع المعنيين في الحقل التربوي، في أثناء تنفيذهم ومتابعتهم للتقويم المستمر، مراعاة المبادئ الآتية:

- 1- ممارسة عملية التقويم بشكل مستمر في أثناء التعلم اليومي، والعمل على تطوير مسار تعلم الطلبة بناء على ما يتم اكتشافه من جوانب القوة والضعف لديهم.
- 2- ربط عمليات التقويم بمخرجات التعلم أو أهدافه في كل مادة دراسية.
- 3- إتاحة الفرصة للمعلم في توظيف أدوات التقويم المتنوعة والمحددة في وثيقة تقويم تعلم الطلبة في كل مادة دراسية بما يتناسب مع طبيعة كل مخرج من مخرجات التعلم.

- 4- مراعاة جوانب التعلم المختلفة لدى الطالب وتنمية فكره الناقد، وقدراته الابتكارية، ومهاراته الإبداعية.
- 5- الاستفادة من استراتيجيات التعليم والتعلم المتعددة في عمليات التقويم المختلفة.
- 6- تشجيع التقويم الذاتي، وذلك بإتاحة الفرصة للطالب في تقويم بعض أعماله بنفسه، والحكم على مستوى أدائه في اكتسابه لأهداف / مخرجات الدرس أو وحدة معينة.
- 7- مراعاة الفروق الفردية بين الطلبة، مع الاهتمام بالمجيدين دراسيا، وتطوير قدراتهم من خلال أنشطة تساعد على الإجابة والإبداع.
- 8- تقديم المساعدة المناسبة للطلبة الذين لم يحققوا مستوى الإنجاز المطلوب، ممن يعانون من صعوبات في التعلم، أو طلبة التربية الخاصة وفق معطيات كل حالة وظروفها (الاطلاع على النشرة التوجيهية لمواءمة تقويم تعلم طلبة التربية الخاصة).
- 9- تقديم التغذية الراجعة الفورية والمستمرة على أعمال الطالب ومشاركاته المتنوعة.
- 10- ارتباط التقويم بعملية التعليم والتعلم.
- 11- الاهتمام بتطبيق كل من التقويم التكويني (التقويم من أجل التعلم) والختامي (تقويم التعلم) بشكل متوازن.
- 12- تفعيل دور الأسرة في عمليات التوجيه والمتابعة، وإشراكها في تنفيذ الأنشطة الإثرائية والعلاجية المقترحة، وتزويدها بالمخرجات أو الأهداف التعليمية المطلوبة، وبمعلومات دقيقة عن مدى تقدم أبنائها وعن الصعوبات التي يواجهونها.

رابعًا: تقارير الأداء:

تمثل تقارير الأداء حلقة الوصل بين المدرسة والمنزل في تعريف أولياء الأمور بمستوى إنجاز أبنائهم أولاً بأول، حتى يتأتى لهم تقديم المساعدة المطلوبة.

وتكون تقارير الأداء على النحو الآتي:

الصفوف	التقرير
(5-12)	<ul style="list-style-type: none">- تقرير وصفي أول في منتصف الفصل الدراسي الأول.- تقرير بمستوى أداء الطالب في نهاية الفصل الدراسي الأول.- تقرير وصفي ثان في منتصف الفصل الدراسي الثاني.- تقرير ختامي لجميع المواد الدراسية بمستوى أداء الطالب في نهاية العام الدراسي. <p>ملاحظة: بالنسبة إلى مواد المهارات الفردية والمهارات الحياتية وتقنية المعلومات يتم إعداد تقرير وصفي واحد فقط في منتصف الفصل الدراسي الأول.</p> <ul style="list-style-type: none">- يمنح الناجحون في الصف العاشر الأساسي شهادة (الدراسة العامة للتعليم الأساسي).- يمنح الناجحون في الصف الثاني عشر مؤهل "دبلوم التعليم العام" وما في مستواه.

ومما ينبغي على المعلم الانتباه إليه ما يأتي:

- 1- إعلام الطلبة بآليات التقويم والأدوات التي سيقوم الطالب بها خلال الفصل الدراسي.
- 2- يحدد إنجاز الطالب في نهاية كل فصل دراسي في الصفوف (5-12) بحساب درجاته في أدوات التقويم المختلفة، ويحدد إنجازه في نهاية العام الدراسي بحساب متوسط درجاته في الفصلين الدراسيين.
- 3- تكون النهاية الكبرى (100 درجة) لجميع المواد الدراسية في الصفوف (1-12)، و النهاية الصغرى (50 درجة).

4- يتم تحديد مستوى الطالب في المادة على النحو الآتي:

الدرجة	الرمز	المستوى
100 – 90	أ	ممتاز
89 – 80	ب	جيد جدا
79 – 65	ج	جيد
64 – 50	د	مقبول
49 أو أقل	هـ	يحتاج إلى مساعدة

5- وضع أنشطة علاجية مناسبة للطلبة الذين لم يحققوا مستوى الأداء المطلوب في دراستهم خلال العام الدراسي على أن تكون هذه الأنشطة مرتبطة بمخرجات تعلم المادة.

وينبغي أن تتضمن التقارير الوصفية، ما يأتي:

- نقاط القوة لدى الطالب: يجب أن يبدأ المعلم ملاحظاته على بطاقة تقرير الأداء بذكر شيء إيجابي عن الطالب. ما نقاط القوة لديه؟ فكل طالب لديه بعض الجوانب الجيدة في عمله أكثر من الجوانب الأخرى، فهناك ما يميزه عن غيره من الطلاب، وربما يكون ذلك عبارة عن شيء يفهمه أو يشرحه بطريقة جيدة، وقد يمتلك قدرة مميزة على تطبيق عملية ما أو مهارة ما أو عمل روتيني يستطيع القيام به. وقد تكمن نقاط القوة لدى الطالب في القدرة على التفكير الإبداعي في أثناء موقف لحل مشكلة ما، وربما يكون لدى الطالب اتجاه إيجابي معين تجاه موضوع ما أو يمتلك مهارات متميزة عند العمل في مجموعة.

- نقاط الضعف لدى الطالب: إن كان الطالب يمتلك نقاط قوة في مجال ما، فإنه أحياناً يعاني من نقاط ضعف في مجالات أخرى فيحتاج لمزيد من الجهد للتغلب عليها، وهنا ينبغي على المعلم أن يكون لطيفاً عند الإشارة إلى نقاط الضعف، حتى لا يؤدي ذلك إلى إحباطه.

وعلى المعلم تحديد الموضوعات والمهارات التي ينبغي تعزيزها وتقويتها. وقد يناقش الطلاب فرادى قبل إعداد ملاحظاته على بطاقات تقارير الأداء، فيحدد نقطة ما تثير اهتمامه في أداء الطالب حول مفهوم ما، أو قدرته على تطبيق خطوات أو إجراءات بعينها، أو طريقته في حل المشكلات، أو عادات العمل عنده.

الإجراءات التي سيتم اتخاذها: بعد وصف نقاط القوة لدى الطالب ونقاط ضعفه، يجب أن يُضمّن المعلم الإجراءات التي يخطط لاستخدامها لمساعدته في التغلب على الصعوبات التي يعاني منها أو تعزيز القدرات التي يمتلكها في التقرير.

ومن الأمثلة على العبارات الوصفية التي يمكن أن يصف بها المعلم أداء كل طالب على حده:

المستوى	وصف أداء الطالب			
ممتاز	مجيد في جميع مشاركاته الصفية الشفوية والكتابية	مجيد في أدائه لجميع واجباته المنزلية	مجيد في اكتسابه لأهداف المادة	مجيد في أدائه للأنشطة العملية حيث قام بأدائها بصورة صحيحة ومتسلسلة، وفي الوقت المحدد، مع إبداع في الأداء.
جيد جدا	مجيد في أكثر مشاركاته الصفية الشفوية والكتابية	مجيد في أدائه لأكثر واجباته المنزلية	مجيد في اكتسابه لأكثر أهداف المادة	مجيد في أدائه لأكثر الأنشطة العملية حيث قام بأدائها بصورة صحيحة ومتسلسلة، وفي الوقت المحدد.
جيد	جيد في أكثر مشاركاته الصفية الشفوية والكتابية	جيد في أدائه لأكثر واجباته المنزلية	جيد في اكتسابه لأكثر أهداف المادة	جيد في أدائه لأكثر الأنشطة العملية إلا أنه في بعض الأحيان يحتاج إلى مساعدة، وإنجازه لها يأخذ وقتاً أطول من المحدد.
مقبول	يحاول أن يكون جيداً في أكثر مشاركاته الصفية الشفوية والكتابية	يحاول أن يكون جيداً في أدائه لأكثر واجباته المنزلية	يحاول أن يكون جيداً في اكتسابه لأكثر أهداف المادة	يحاول أن يؤدي الأنشطة العملية بشكل صحيح إلا أنه لا ينجز المطلوب.
يحتاج إلى مساعدة	يحتاج إلى مساعدة في أكثر مشاركاته الصفية الشفوية والكتابية	يحتاج إلى مساعدة في أدائه لأكثر واجباته المنزلية	يحتاج إلى توجيه وأنشطة علاجية إضافية حتى يتمكن من اكتساب أكثر أهداف المادة	يحتاج إلى مساعدة في خطوات إنجاز الأنشطة العلمية، وغالباً لا ينجز المطلوب.

- من العبارات الوصفية الأخرى التي يمكن أن يذكرها المعلم ما يأتي: (لديه الرغبة تجاه ما يقوم به من أنشطة متنوعة - يبذل جهدا واضحا فيما يقوم به من أنشطة عملية - يتقبل التوجيه والإرشاد لتحسين العمل المنجز - يتميز بقدرات ابتكارية واضحة - يتعاون مع الآخرين في إنجاز الأنشطة المشتركة - يتسم عمله بالتنظيم والنظافة ... وغيرها).

ملاحظة:

- لا يذكر المستوى في التقارير الوصفية؛ ويكتفى بوصف أداء الطالب.
- يستفيد المعلم من العبارات الوصفية المذكورة في وصف أداء الطالب وله أن يأتي بغيرها من العبارات المناسبة التي تصف مستوى أداء كل طالب.
- عند كتابة هذه العبارات في التقارير الوصفية، فلا بد من أن تكتب لكل طالب على حدة بما يتناسب مع أدائه الحقيقي وفقا للمخرجات التعليمية للمادة الدراسية.

الفصل الثاني

خامساً: أدوات التقويم المستمر:

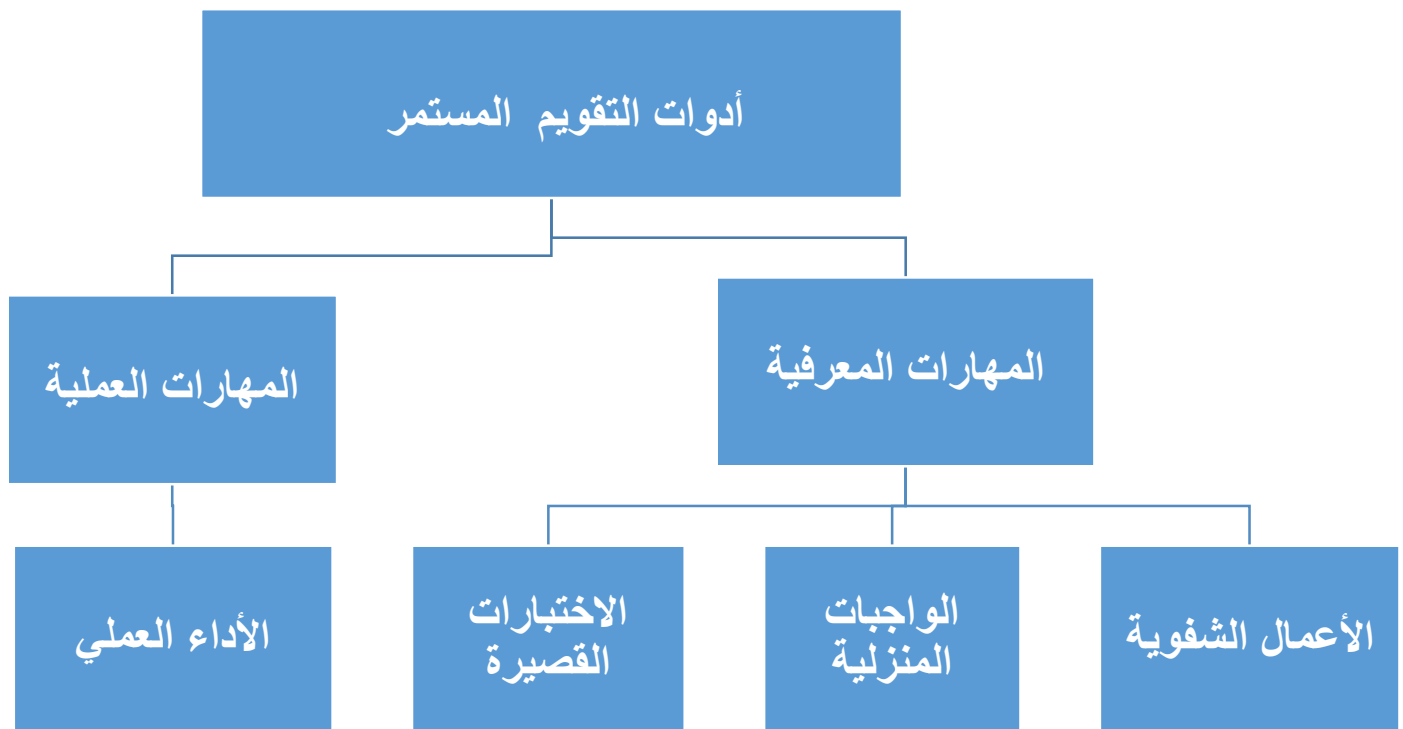
■ أولاً: عناصر مادة المهارات الحياتية وأدوات تقويمها:

ينبغي أن يراعي المعلم عند ممارسته لعملية التقويم عناصر مادة المهارات الحياتية الثلاثة، وهي:

← المهارات المعرفية.

← المهارات العملية.

← القيم والاتجاهات.



* القيم والاتجاهات يتم تقييمها من ضمن الأعمال الشفوية والأداء العملي.

■ أ- المهارات المعرفية

تتضمن المهارات المعرفية جميع الخبرات والمعارف لجوانب التفكير المختلفة؛ بدء من التذكر، والرقى بمستوياتها إلى المهارات العقلية العليا، وتشجع المهارات المعرفية الذهنية الطالب على البحث والاستكشاف، وتنمي قدراته على التحليل والإبداع، وتجعل التلميذ يعتمد على نفسه في المقارنة والاستنتاج والتحليل والتقويم وغيرها من المهارات الذهنية الأخرى والحصول على المعرفة من خلال التقنيات، وشبكة المعلومات وغيرها من مصادر المعرفة.

وقد ركزت الأهداف المعرفية للمادة في الصفوف (5-10) على إكساب الطلبة معارف وخبرات متنوعة ورد ذكرها في كتاب المعلم من خلال تحديد الأهداف المعرفية العامة والخاصة بكل صف دراسي.

■ ويمكن تقويم عناصر المهارات المعرفية بأدوات التقويم المستمر الآتية:

(1) الأعمال الشفوية: ويتم تطبيقها من خلال مواقف تعليمية تعلمية مختلفة للحصول على استجابات شفوية من الطلبة حول قضية أو موضوع ما، وعادة ما يتم بين طرفين أو أكثر (بين المعلم والطالب أو بين مجموعة من الطلبة أو بين الطالب وزميله)، والتي تتضمن الحوار والعرض الشفوي، والأعمال الشفوية كأداة من أدوات التقويم المستمر في الصفوف (5-10) يجب على المعلم تقييمها في استمارة رصد الدرجات بواقع مرتين خلال الفصل الدراسي.

أ) الحوار

يستخدم الحوار بطرق عدة، منها طرح قضية على الطلبة ويطلب منهم تكوين فريقين، الأول يتبنى الموقف المؤيد والآخر الموقف المعارض ثم يطلب المعلم من كل فريق دعم رأيه. ويجرى تقويمهم بناء على مقدرتهم في توجيه الأسئلة للفريق الآخر وتقديم الحجج، وعرض الأفكار.

ب) العرض

تستخدم هذه الأداة لبيان مدى استيعاب الطالب للعمل الذي قام بتنفيذه؛ فينوب مثلاً عن مجموعته في عرض ما قامت به المجموعة، أو تقديم نشاط فكري ما. كما يمكن أن يقوم بعرض مشاهد من قصة، إذ أن ذلك يعكس مدى الاستيعاب لأحداث القصة.

■ هذه بعض الضوابط التي يجب مراعاتها عند تنفيذ أداة الأعمال الشفوية:

الأعمال الشفوية
<p>أن تقيس مخرجات وأهداف المنهج الدراسي.</p> <p>أن تكون مصاحبة للممارسات التدريسية اليومية.</p> <p>يمكن أن يطرح السؤال أو الفكرة من طالب إلى طالب آخر.</p> <p>يمكن أن تستهدف في كل مرة فئة محددة من طلبة الصف .</p>

■ يجب على المعلم الاستفادة من المعايير الآتية التي ستساعده في الوصول إلى حكم صادق لجميع الطلاب من حيث المنهجية والمعارية في الدرجة الممنوحة:

- العرض ويمكن أن يقوم المعلم هذه الأداة من خلال:

الدرجة			المعيار
قليلاً	متوسطاً	كثيراً	
درجة (1)	درجتان (2)	3 درجات	
			ارتباط موضوع العرض بالمنهج المدرسي
			تنظيم المحتوى وتسلسل الأفكار أثناء العرض
			توظيف المعينات والتوضيحات المناسبة.
			التواصل الجسدي وتوظيف لغة الجسد والأساليب اللغوية المناسبة.
تقييم وفق معايير محددة			القيم والاتجاهات
			المجموع

- الحوار ويمكن أن يقوم المعلم هذه الأداة من خلال:

مؤشر الأداء والدرجة			المعيار
قليلًا درجة (1)	متوسطًا درجتان (2)	كثيرًا 3 درجات	
			مدى ارتباط موضوع الحوار بالمنهج المدرسي
			يقدم الأدلة والبراهين
			يستمتع بعناية للآراء المطروحة ويرد عليها بهدوء وموضوعية
			استخدام أنماط التواصل الشفهي.
تقيم وفق معايير محددة			القيم والاتجاهات
			المجموع

ويقوم أداء الطالب في القيم والاتجاهات في أداة الأعمال الشفوية وفق المعايير الآتية:

الدرجة	معايير التقييم
1	تنظيم واحترام الوقت
1	احترام آراء الآخرين
1	أسلوب الإقناع
3	المجموع

* ملحوظة: يمكن للمعلم وضع قيم أخرى تتناسب مع النشاط.

(2) الواجبات المنزلية:

هي تعيينات من المقرر الدراسي، يحددها المعلم ويكلف الطالب بأدائها في أوقات فراغه في المنزل على أن يراعي المعلم مناسبتها لمستوى كل طالب، وأن يقوم بتصحيحها بدقة، وتعريف كل طالب بأخطائه أولاً بأول، ويتم تقييمها في الصفوف (5-10) في استمارة رصد الدرجات بواقع عدد (2) واجبات منزلية خلال الفصل الدراسي (10 درجات في كل مرة).

يكلف المعلم الطالب بأداء الواجبات المنزلية، ويقوم الطالب بتسليمها للمعلم أو رفعها في المنصة التعليمية بعد الإجابة عليها؛ ليتمكن المعلم من تقييمها.

■ هذه بعض الضوابط التي يجب مراعاتها عند إعداد وتنفيذ أداة الواجبات المنزلية:

(3) الاختبارات القصيرة: (20 درجة):

يطبق الاختبار القصير مرة واحدة خلال الفصل الدراسي الواحد، (20 درجة) مع مراعاة المواصفات الآتية:

■ يتضمن الاختبار تعليمات واضحة من حيث الدرجة والتاريخ، والزمن وعدد الأسئلة، وعدد الصفحات.

- ينفذ المعلم الاختبارات القصيرة داخل المدرسة إلكترونية - حسب إمكانية المدرسة - أو ورقياً.

- يتنوع الاختبار بين الأسئلة الموضوعية والمقالية.

- أن يكون عدد البدائل في فقرات الاختبار من متعدد أربع بدائل.

- ينفذ الاختبار القصير في حصة دراسية.

- ينبغي أن يغطي الاختبار محتوى المنهج الذي تمت دراسته مع ضرورة الجمع بين المعلومات الواردة في

كتاب الطالب والمعلم بما يحقق الهدف المراد قياسه وعدم الالتزام الحرفي بالمعلومات الواردة في كتاب المعلم وإنما بما يفيد المعنى في تحقيق الهدف.

■ توزع الأسئلة ككل على عناصر التعلم وفق النسب الآتية:

عناصر التعلم	المعرفة	فهم/التطبيق	القدرات العليا	المجموع
النسبة	60%	20%	20%	100%
الدرجة	12	4	4	20

- يمكن الاستعانة بشكل، أو جدول، أو صورة، أو معلومة خارجية من أي مرجع خارجي، بشرط صياغة أسئلة تكون مرجعية الإجابة لها لا تخرج عن المنهج المدرسي.
- يتكون الاختبار من ثلاثة أسئلة تتضمن مجموعة من المفردات المقالية والموضوعية المتنوعة، تكون (8) درجات للموضوعي أي بنسبة (40%) من درجة الاختبار الكلية. و (12) درجة للمقالي أي بنسبة (60%) من درجة الاختبار الكلية.

السؤال	نوعه	عدد المفردات × الدرجة
الأول	موضوعي	8=1×8
الثاني	مقالي	3=3×1 3=3×1
الثالث	مقالي	3=3×1 3=3×1

- يعد المعلم نموذج الإجابة للاختبار القصير كما في المثال أدناه:
الأسئلة الموضوعية:

المفردة	البديل الصحيح	الدرجة	الصفحة
1			
.....			
المجموع			

الأسئلة المقالية:

الجزئية	الإجابة الصحيحة	الدرجة	الصفحة
1			
.....			
المجموع			

■ ب- المهارات العملية:

ويتم تقييمها بأداة "الأداء العملي" ويتم تقويم المهارات العملية من خلال تأدية الأنشطة المهارية الأدائية / العملية سواء الموجودة في كراسة نشاط الطلبة أو المقترحة من قبل المعلم لتعزيز مستوى الطلبة في اكتسابهم لأهداف المنهج وهي تعطي مؤشر للمعلم لمدى استفادة الطلبة للجانب النظري الذي قدمه والعملي الذي طبقه المعلم أيضا وأشرك طلابه في تنفيذه خلال الحصة، ويمكن أن يؤدي الطلبة هذه الأنشطة بشكل فردي أو جماعي وتكون داخل الصف ويفضل أن يحتفظ المعلم بسجل جانبي لتدوين الملاحظات عن أداء الطلبة، بالتركيز على تقويم أداء أفراد مجموعة من طلابه الصف في كل حصة وهكذا، مع مراعاة استمرارية تقويم الطلبة. ويجب منح الطلبة دون المستوى أو الذين لم يحققوا الأهداف فرصا متنوعة وتشجيعهم لتحسين مستوى أدائهم، وترصد في استمارة رصد الدرجات بواقع **مرة واحدة** خلال الفصل الدراسي الواحد، ويمكن للمعلم تقييم الأداء العملي للطلبة في المنصات التعليمية وفي حال تعذر ذلك يقيم في الحصة الصفية.

■ معايير تقييم الأداء العملي:

الدرجة	مؤشر الأداء	معايير التقييم
5	كثير	وضوح الهدف من النشاط عند الطالب.
3	متوسط	
1	قليل	
6	كثير	صحة أداء خطوات النشاط وتسلسلها.
4	متوسط	
2	قليل	
6	كثير	دقة تنفيذ خطوات الأداء.
4	متوسط	
2	قليل	
4	كثير	الإبداع فيها.
3	متوسط	
2	قليل	
4	كثير	الانجاز في الوقت المحدد.
3	متوسط	
2	قليل	
5	تقيم وفق معايير محددة	القيم والاتجاهات**.
30		المجموع

* ملحوظات:

- يمكن للمعلم وضع معايير أخرى تناسب مع الأداء العملي .
- يمكن للمعلم تقييم الطلبة في أكثر من أداء عملي .

**** ويقوم أداء الطالب في القيم والاتجاهات وفق المعايير الآتية: -**

الدرجة	معايير التقييم
2	التواصل الفعال واحترام الآخرين
2	العمل الجماعي والتعاون
1	الاهتمام بتنفيذ أنشطة المادة
5	المجموع

ملحوظة: يمكن للمعلم وضع قيم أخرى تتناسب مع الأداء العملي.

سادساً: توزيع الدرجات على أدوات التقويم المستمر في عنصري المهارات المعرفية والعملية:

جدول توزيع الدرجات على أدوات التقويم المستمر في عنصري المهارات المعرفية والعملية وعدد مرات التقويم لكل أداة خلال الفصل الدراسي:

ملاحظات	الدرجة	أدوات التقويم المستمر
	الصفوف (5-10)	
يتم تقييمها مرتين خلال الفصل الدراسي	30	الأعمال الشفهية
يتم تقييمها مرتين خلال الفصل الدراسي	20	الواجبات المنزلية
يطبق مرة خلال الفصل الدراسي	20	الاختبارات القصيرة
يتم تقييمها مرة خلال الفصل الدراسي	30	الأداء العملي
مجموع درجات نهاية الفصل الدراسي	100	المجموع

* تحفظ نماذج من الأنشطة الصفية وأعمال الطالب المتنوعة التي تم تقييمها من قبل المعلم والتي تشير إلى مستوى أدائه في ملف أعمال الطالب.

* يراعى عند تطبيق أدوات التقويم المستمر اشتغالها على عناصر التعلم (المعرفة، الفهم والتطبيق، القدرات العليا).

* على المعلم توظيف أدوات التقويم المتنوعة (الأدوات التي لم تدرج في التقويم الختامي) للمادة الدراسية بما يتناسب مع مخرجاتها التعليمية. وبعبارة أخرى، فإن عدم إدراج بعض أدوات التقويم الأخرى أو المهارات في استمارة المتابعة لا يعني عدم تناولها في الموقف الصفّي.

الفصل الثالث

سابعاً: الملاحق:

ملحق (أ) مقترح أنموذج لخطة التقويم في مادة المهارات الحياتية في الصفوف (5-10)

أداة التقويم الشهر	الأعمال الشفوية	الواجبات المنزلية	الاختبارات القصيرة	الأداءات العملية
الفصل الدراسي الأول				
سبتمبر	تسجيل ملاحظات حول الحوار أو العرض الشفوي لبعض الطلبة.	واجب منزلي (1)		
أكتوبر	رصد ملاحظات الحوار الشفوي أو العرض الشفوي (1).			أداء عملي (الصفوف 5-7)
نوفمبر	تسجيل ملاحظات حول الحوار أو العرض الشفوي لبعض الطلبة.	واجب منزلي (2)		أداء عملي (الصفوف 8-10)
ديسمبر	رصد ملاحظات الحوار الشفوي أو العرض الشفوي (2).		اختبار قصير	

أداة التقويم الشهر	الأعمال الشفوية	الواجبات المنزلية	الاختبارات القصيرة	الأداءات العملية
الفصل الدراسي الثاني				
فبراير	تسجيل ملاحظات حول الحوار أو العرض الشفوي لبعض الطلبة.	واجب منزلي (1)		
مارس	رصد ملاحظات الحوار الشفوي أو العرض الشفوي (1).			أداء عملي (الصفوف 5-7)
أبريل	تسجيل ملاحظات حول الحوار أو العرض الشفوي لبعض الطلبة.	واجب منزلي (2)		أداء عملي الصفوف (8-10)
مايو	رصد ملاحظات الحوار الشفوي أو العرض الشفوي (2).		اختبار قصير	

مدير المدرسة/....

اسم المشرف/.....

اسم المعلم/.....

ملحق (ب) أمثلة توضيحية لأدوات التقويم المختلفة:

مثال: من الصف السابع:

الواجب المنزلي
- قم بإحصاء حالات الإصابة بالأنيميا في المنطقة التي تعيش فيها.
الأداء العملي
- قيّم مدى إصابتك بالأنيميا مستعينا بالجدول رقم (2-3)، ص (46)

مثال: من الصف الثامن:

الواجب المنزلي
تقصي مع مجموعتك طفايات الحريق الموجودة في مجتمعك وصنفوها من حيث:
أ. نوعها.
ب. مدى صلاحيتها للاستخدام.
ت. ملاءمتها للمكان الموجودة فيه.
الأداء العملي
مثّل الطريقة الصحيحة لإطفاء الحريق بواسطة الطفاية.

ملحق (ج) نموذج اختبار قصير للصف التاسع



سَلْطَنَةُ عُكْمَانِ
وَزَارَةُ التَّحْقِيقِ وَالتَّعْلِيمِ

المديرية العامة للتربية والتعليم بمحافظة

مدرسة

20

اختبار قصير في مادة المهارات الحياتية للصف (التاسع) للفصل الدراسي الأول

العام الدراسي.....

اسم الطالب/ة: الصف التاسع ()

السؤال الأول: أجب عما يأتي:

8

أ- ضع دائرة حول الرمز الدال على الإجابة الصحيحة من بين البدائل المعطاة: (8 درجات لكل مفردة درجة واحدة)

1 - تحيط بالمفصل وتعمل على ربط العظام بعضها ببعض، هي:

أ. الشرايين ب. الأربطة العضلية ج. العظام د. العضلات

2- يعتمد إسعاف التشنج العضلي على مبدئين هما:

أ. ثني العضلة ومدّها ب. شد العضلة وارتخائها ج. مد العضلة وتدليكها د. ثني العضلة وتدليكها.

3 - الالتواء الذي يتطلب تدخل طبي وعناية لفترة طويلة يصنف على أنه التواء:

أ. بسيط ب. متوسط ج. شديد د. ضعيف

4 - يعرف الشخص الذي يقوم بإدلاء صوته في العملية الانتخابية بـ:

أ. الناخب ب. المرشح ج. الرئيس د. أمين السر

5- الطريقة التي تستخدم في نقل جميع حالات الإصابات هي:

أ. المقعد اليدوي ب. العكاز الآدمي ج. المساندة د. النقالة

6- تعتبر المرحلة الأخيرة في العملية الانتخابية:

أ. الاقتراع ب. فرز الأصوات ج. إعلان النتائج د. الترشيح

تابع: السؤال الأول:

7- تعمل على تقديم الخدمات الاجتماعية للأسر والأفراد:

- أ. جمعية الفنانين ب. جمعية المرأة العمانية ج. جمعية هواة اللاسلكي د. النادي الرياضي

8- يكون لكل جمعية مجلس إدارة لا يقل عدد أعضائه عن خمسة ولا يزيد عنعضوًا :

- أ. 10 أعضاء ب. 11 عضوا ج. 12 عضوا د. 13 عضوا

6

السؤال الثاني: أجب عن الأسئلة الآتية:

1 - علل ما يأتي:

أ- عدم استخدام كمادات الماء الساخنة للمفصل المصاب إلا بعد يومين أو أكثر من الإصابة.

ب- عدم تدليك المفصل المخلوع.

ج- ضرورة تحكيم الضمير أثناء الإدلاء بالصوت الانتخابي.

2 - قارن بين التشنج العضلي والالتواء والخلع من حيث سبب الإصابة

وجه المقارنة	سبب الإصابة
تشنج عضلة الساق	
التواء مفصل القدم	
خلع مفصل الكتف	

1. تعرض أحد زملائك إلى إصابة في ذراعه أثناء اللعب وظهرت عليه بعض الأعراض: (ألم شديد في الذراع – عدم القدرة على تحريك ذراعه)، من خلال الموقف السابق أجب عما يأتي:

ا. استنتج نوع الإصابة:

ب. اقترح حل لمساعدته:

2. إذا كان عدد الناخبين في إحدى ولايات السلطنة المسجلين في انتخابات مجلس الشورى (50) ألف ناخب، وكان عدد المترشحين في تلك الولاية (5) أشخاص"، فكم عدد الأعضاء الذين يحق لهم دخول المجلس من هذه الولاية؟

3. اقرأ الموقف التالي، ثم أجب عن الأسئلة التي تليه: (تفاجأ محمد أثناء توجهه للعمل بوجود حادث تدهور لإحدى المركبات، مما اضطره للتوقف لتقديم المساعدة، فوجد أن قائد المركبة أصيب إصابة شديدة في ظهره نتج عنه عدم قدرته على الحركة، قام أحمد بسرعة بحمل الرجل بمفرده ونقله إلى أقرب مستشفى).

أ. ما رأيك في تصرف محمد. ولماذا؟

ب. وضح كيف يمكن تقديم المساعدة لحالات إصابات كسور العمود الفقري.

(انتهت الأسئلة)

د- استمارة متابعة أداء الطلاب للصفوف (5-10) لمادة المهارات الحياتية

رمز المستوى	المجموع	الأداء العملي	الاختبارات القصيرة	الواجبات المنزلية		الأعمال الشفوية		أسماء الطلبة	م
	100	30	20	10	10	15	15		
									1
									2
									3
									4
									5
									6

مدير المدرسة:

مشرف المادة:

اسم المعلم:

تم بحمد الله