



سلطنة عمان  
وزارة التربية والتعليم  
المديرية العامة لتقنية المعلومات



# دليل استخدام برنامج الذكاء الاصطناعي

## Chat GPT

نسخة (A) فئة القيادات الإدارية والتنفيذية

مايو 2023م

إعداد: فريق الذكاء الاصطناعي بمختبر التطوير التقني بدائرة الخدمات  
الرقمية





أداة معالجة لغوية تعتمد على تقنية الذكاء الاصطناعي، وتسمح للمستخدمين بإجراء محادثات مع الروبوت المحادث تشبه حوارات البشر بل وأكثر.

يمكن لنموذج اللغة الإجابة عن الأسئلة والمساعدة في أداء الكثير من المهام، مثل: كتابة البريد الإلكتروني والمقالات والشروحات المختلفة، وغيرها من المهام الأخرى العديدة التي سيتطرق لها الدليل بالتركيز على بعض الجوانب التي تخدم العمل في مجال الإدارة العليا في المؤسسات.

## كيف يعمل؟

يستخدم شات جي بي تي خوارزميات التعلم العميق لتحليل مدخلات نصية وتوليد ردود تناسبها استناداً إلى الأنماط الموجودة في البيانات التي تم تدريبه عليها. حيث يتم تدريبه على مجموعة ضخمة من النصوص، بما في ذلك الكتب والمقالات والمواقع الإلكترونية، مما يسمح له بفهم تفاصيل اللغة وإنتاج إجابات عالية الجودة.

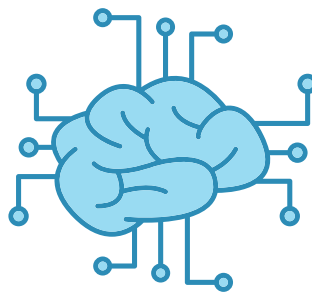
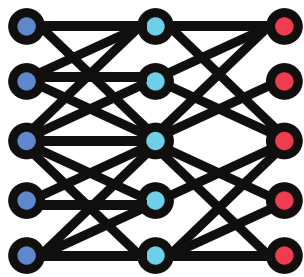
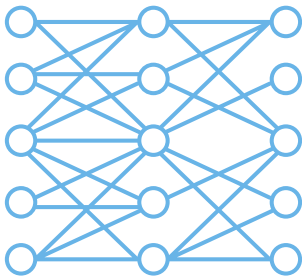
## الدخول للنظام:

- الدخول لموقع [openai.com](https://openai.com) ثم اختيار تسجيل الدخول بعدها يمكن اختيار البريد الإلكتروني المناسب للمستخدم الجديد، وإدخال كلمة المرور، بعد ذلك سيتطلب لأول مرة التحقق من بعض البيانات الأساسية، وإدخال رقم المستخدم ثم إدخال الكود الذي سيتم إرساله عبر رسالة نصية، ثم يتم فتح النظام، علماً بأن هذا التحقق من البيانات يتم في المرة الأولى فقط.



## تعلم الآلة أو التعليم العميق:

تعلم الآلة أو التعليم العميق: تعتمد فكرة عمل الذكاء الاصطناعي في هذا البرنامج العالمي من خلال تعلم الآلة، حيث تم تدريب البرنامج على التفاعل مع الكثير من المعلومات المقدمة له في صورة مدخلات، وتتم معالجتها في صورة عمليات، حتى تظهر في صورة مخرجات نهائية للمستخدم. وتم تنفيذ هذا التعلم من خلال مبدأ التعلم العميق عبر الشبكات العصبية الاصطناعية، وهي تشبه الشبكات العصبية في الدماغ، وتتكون الشبكات العصبية من عصبونات فرعية تترابط فيما بينها لمعالجة البيانات، ويتم برمجياً العمل على تنفيذ عملية التوازن بين هذه الترابطات بقياس نسبة الانحياز بتأثير العقد العصبية على بعضها، وقياس نسبة الخطأ والانحياز في كل مرة، بهدف ضمان وجود توازن عددي في عملية الارتباط بين هذه العصبونات حتى تتم عملية المعالجة بصورة صحيحة وبدقة أكبر، ومع التدريب المتواصل في هذا المجال وقياس الأوزان ومعدل الانحياز يتم التوصل في النهاية إلى الطريقة النهائية في التفاعل مع المعلومات والأسئلة التي يتم طلبها من قبل المستخدم، كما تتعلم عملية التعلم بصورة متواصلة ومستمرة بسبب تفاعلات المستخدمين مع النظام.



### استخداماته:

1- إنشاء جداول: حيث يستطيع شات جي بي تي إنشاء جداول بناء على طلب المستخدمين في مختلف المجالات مثال "صمم لي جدول يحتوي على أفضل عشرة أفكار لتحفيز الموظفين في المؤسسة"



AW ارجو ان تصمم لي جدول يحتوي على أفضل عشر أفكار لتحفيز الموظفين في المؤسسة

بالطبع، هنا عشرة أفكار رئيسية لتحفيز الموظفين

الرقم	الأفكار لتحفيز الموظفين
1	الاعتراف بالإنجازات: الاعتراف بجهود وإنجازات الموظفين على النجاحات الكبيرة والصغيرة يزيد من الرغبة في الأداء والتميز.
2	توفير فرص التطوير المهني: يمكن تحقيق هذا من خلال التدريبات والورش التعليمية، وتشجيع الموظفين على السعي لتحقيق التقدم الوظيفي.
3	Regenerate response Continue generating

Send a message.

ChatGPT may produce inaccurate information about people, places, or facts. ChatGPT May 12 Version

## 2- تلخيص مقاطع فيديو اليوتيوب :

يمكن لشات جي بي تي كتابة ملخص لأي مقطع على منصة اليوتيوب وذلك باتباع الخطوات الآتية:

اكتب عنوان المقطع الذي تريد تلخيصه مثلا:

"the future of artificial intelligence"

YouTube

the future of artificial intelligence

Play (k)

BBC NEWS

THE CONTEXT

bbc.co.uk/news

0:02 / 10:38

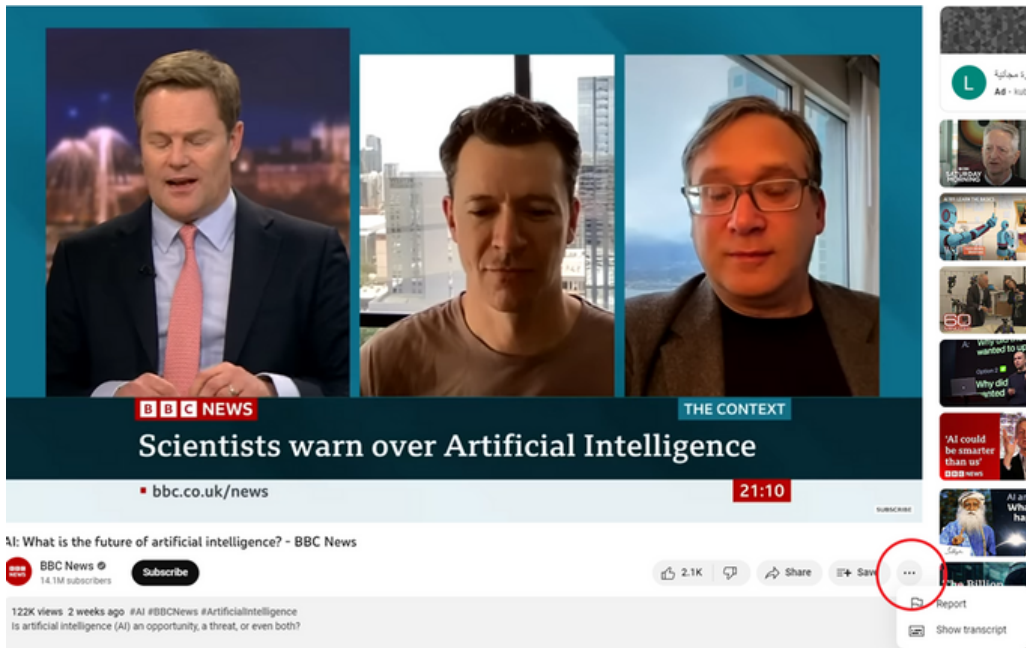
21:09

Al: What is the future of artificial intelligence? - BBC News

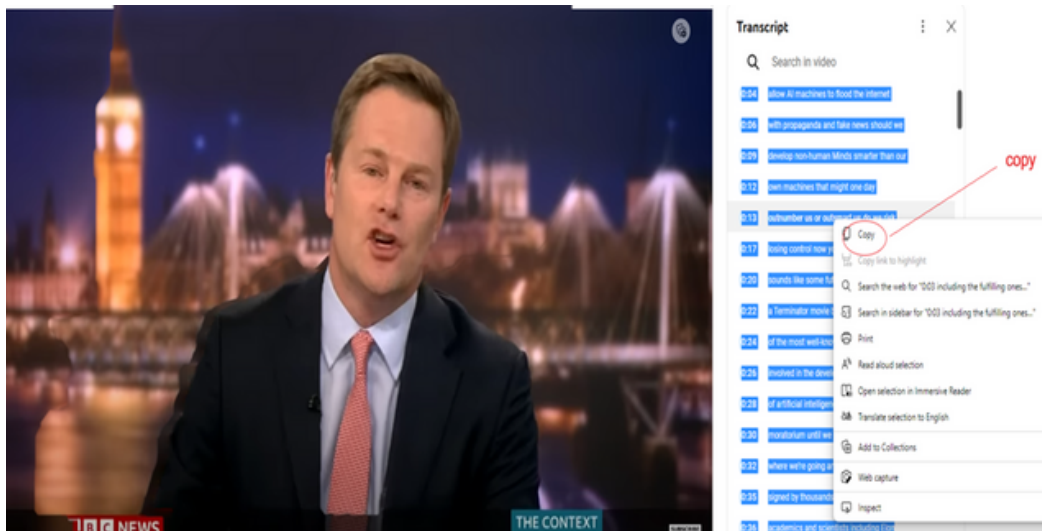




- في المنصة اضغط على زر إظهار النص (show transcript) وذلك من خلال زر الثلاث نقاط أسفل الفيديو.

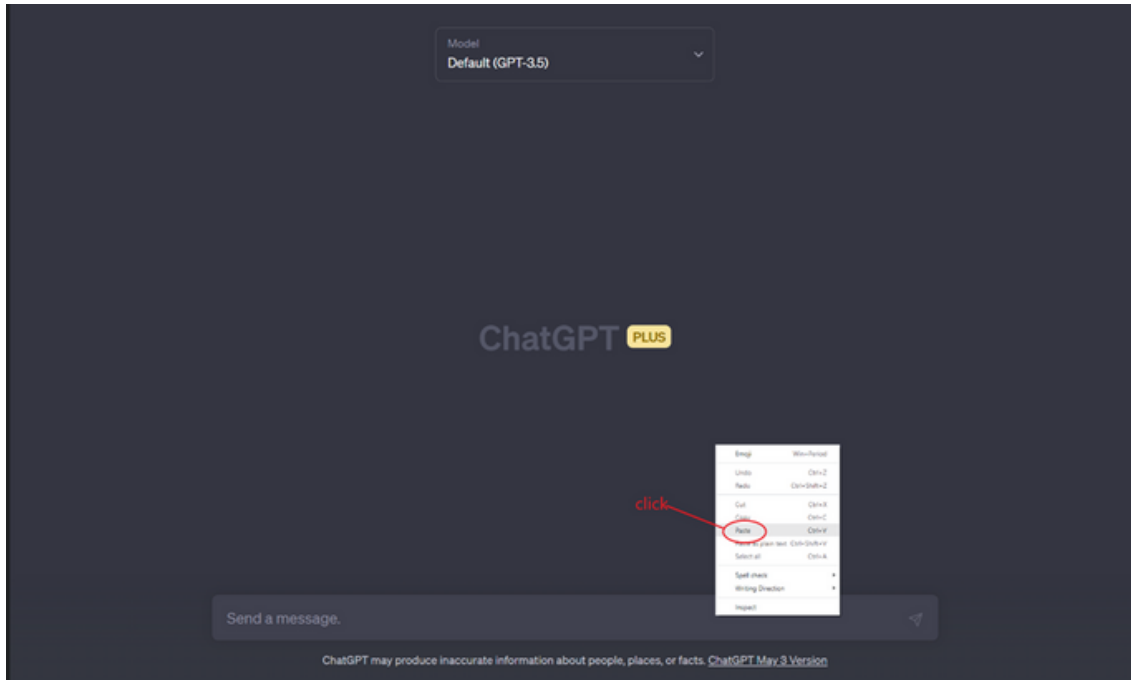


- انسخ نص المحتوى:





- ادخل شات جي بي تي واكتب:  
(summarize the following) والصق النص المنسوخ.



- في حال ظهور الملخص باللغة الإنجليزية يمكن طلب الترجمة الى اللغة العربية مباشرة، ويمكن لهذه الطريقة مساعدة الإدارة العليا في الحصول على ملخصات للكثير من اللقاءات والعروض المرئية ذات العلاقة والصلة بعمل المؤسسة بما يسهم في تجويد العمل المؤسسي وخدمته.



### 3- تطوير ثقافة الابتكار:

يساعد شات جي بي تي المستخدم في الحصول على أفكار تساعد على تطوير ثقافة الابتكار واقتراح استراتيجيات وأدوات لتعزيز الإبداع في عملهم الخاص حيث يمكن للمستخدم ادخال عبارات مثل:

( أنا أعمل مدير دائرة ساعدي في تطوير مهاراتي في مجال التخطيط الاستراتيجي )

AW ( أنا أعمل مدير دائرة ساعدي في تطوير مهاراتي في مجال التخطيط الاستراتيجي )

T بالتأكيد، تطوير مهارات التخطيط الاستراتيجي مهم للغاية في دورك كمدير للدائرة. فيما يلي بعض النصائح لتطوير هذه المهارات:

1. **التعليم المستمر:** يمكنك التسجيل في دورات وورش عمل متخصصة في التخطيط الاستراتيجي والإدارة. هناك العديد من الدورات عبر الإنترنت التي يمكنك الاستفادة منها وتعلم النظريات والأساليب الحديثة في هذا المجال.
2. **معرفة التوجهات الحالية:** تواصل مع الصناعة وابق على اطلاع على التغييرات والتوجهات في مجالك. هذا سيساعدك في توجيه الاستراتيجيات الخاصة بك بطرق تتوافق مع الاتجاهات الحالية والمستقبلية.
3. **التفكير النقدي والتحليلي:** تطوير مهاراتك في التفكير النقدي والتحليلي سيساعدك في تقييم الاستراتيجيات واختيار الأفضل. يمكنك العمل على هذه المهارات من خلال ☐ Stop generating ☐ Stop generating

دراسات الحالة.

Send a message. ...

ChatGPT may produce inaccurate information about people, places, or facts. ChatGPT May 12 Version

كما يمكن للبرنامج المساعدة في كتابة الخطة الاستراتيجية أو تحديد مراحل إعداد تلك الخطة وطريقة تنفيذ كل مرحلة من مراحلها، أو في مجال التحليل الرباعي الاستراتيجي (SWAT) أو في إعطاء مقترحات لتنفيذ المشاريع المتصلة بالأهداف الاستراتيجية في المؤسسة.







#### 4- إنشاء مخطط لعرض تقديمي:

يساعد شات جي بي تي المستخدمين في الحصول على مساعدة لإنشاء عروض تقديمية وذلك من خلال كتابة "إنشاء عرض تقديمي في أي موضوع".  
مثال: (إنشاء عرض تقديمي في الذكاء الاصطناعي والتعليم)



ويمكن للمستخدم طلب إعطائه المعلومات الخاصة بأي عرض تقديمي يخدم العمل في مؤسسته، ويمكنه طلب التعديل في هذا المخطط، وإضافة بعض الأفكار الجديدة للمخطط وطلب إعادة عرض الموضوع، الجدير بالذكر بأن هناك تطبيقات أخرى في مجال الذكاء الاصطناعي يمكنها أن تحول النص الذي تم اقتراحه إلى عرض باوربوينت بتصميم الشرائح والصور الخاصة بها تلقائياً بما يساعد المستخدم على إعداد عرض بصورة سريعة والتعديل عليه بكل يسر وسهولة.



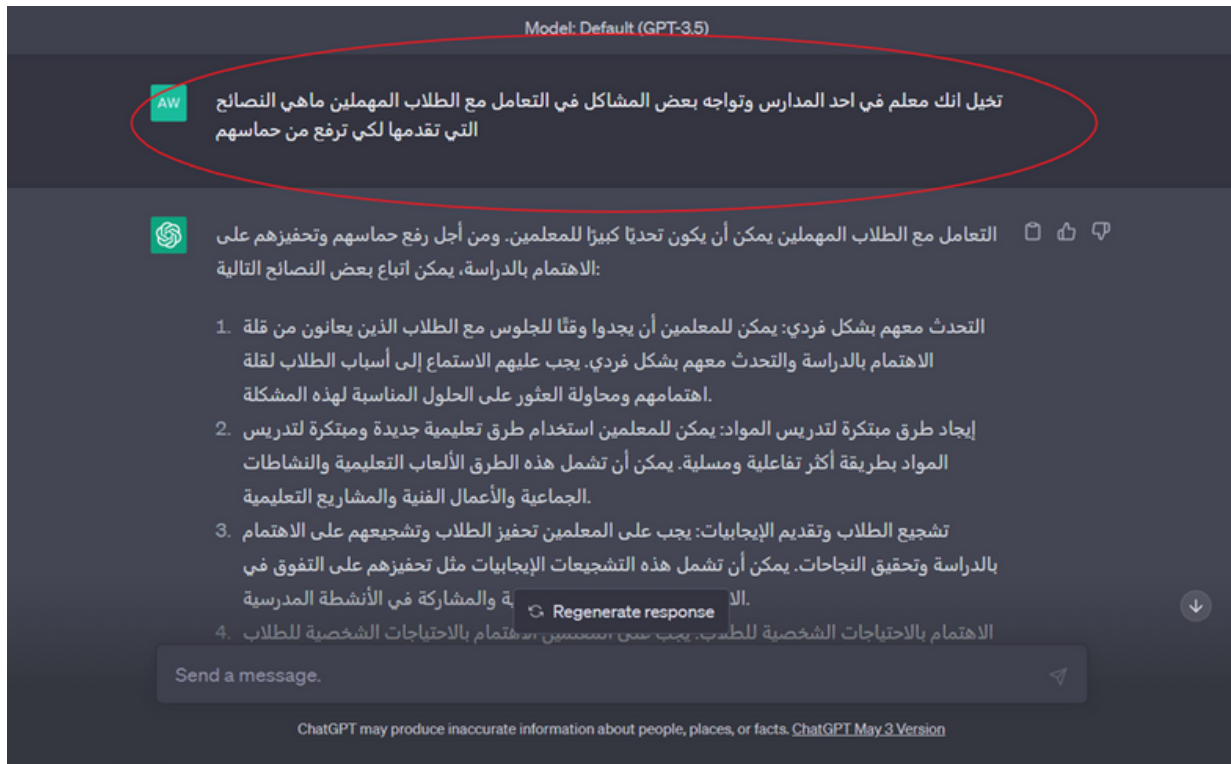




## 5- تقمص الشخصيات:

عند استخدام شات جي بي تي يمكن للمستخدم طلب المساعدة في تقمص دور شخصيات محددة لتوليد أفكار ومقترحات أكثر تخصيصًا ودقة بدلاً من الاكتفاء بردود عامة وغير محددة مثال:

" تخيل إنك معلم في إحدى المدارس وتواجه بعض المشاكل في التعامل مع الطلاب المهملين ما النصائح التي تقدمها لكي ترفع من حماسهم؟



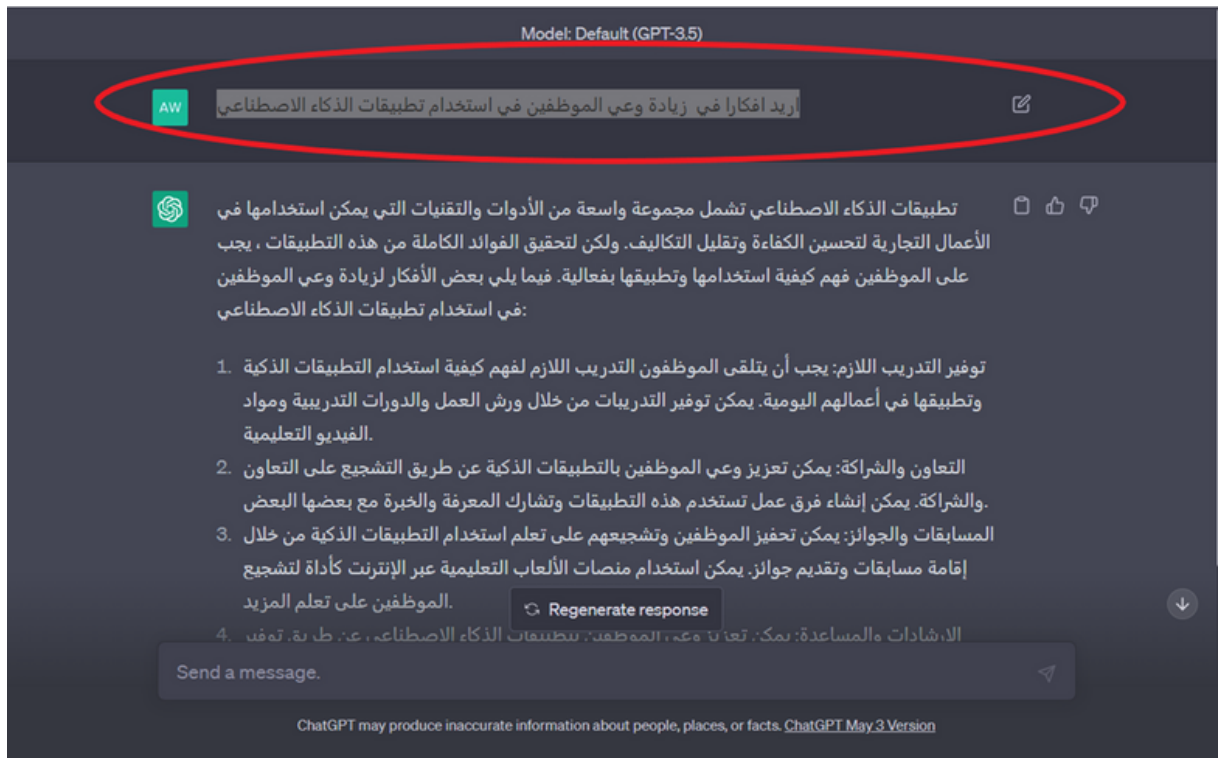
وفي مجالات أخرى للعمل القيادي المؤسسي، يمكنك كمستخدم طلب تقمص شخصية كاتب أو مفكر ومثال ذلك "أريدك أن تقمص شخصية جون ماكسويل" المؤلف في مجال علم القيادة، بعدها تقوم بمحاورته حول بعض الجوانب الخاصة بالقيادة أو في بعض الكتب التي قام بتأليفها كأن تكتب مثلاً: "اعطني خمس طرق أستطيع من خلالها تطبيق كتاب (اذكر اسم الكتاب) في مجال عملي كمدير أو رئيس قسم. ليقدم لك التطبيق العملي لمخرجات الكتاب في عملك.



## 6- العصف الذهني وطرح أفكار جديدة:

يمكن الاستعانة بـ شات جي بي تي في طرح أفكار إبداعية جديدة في مجالات متعددة فالخوارزميات المستخدمة في شات جي بي تي بإمكانها توليد نصوص جديدة وفقا للموضوع المطلوب مما يمكن المستخدمين من الحصول على وجهات نظر مختلفة وفريدة تساعدهم على تطوير الأفكار بل والتفكير خارج الصندوق. مثلا:

" اريد أفكارًا تسهم في زيادة وعي الموظفين ومعرفتهم عن استخدام تطبيقات الذكاء الاصطناعي"





7- يساعد على التحليل والمقارنة بين عدة مجالات في جدول منظم: يقوم شات جي بي تي بالمساعدة في إجراء تحليل ومقارنة بين عدة متغيرات تقع ضمن جدول واحد وهذه من أفضل الطرق المتميزة في البرنامج ومثال ذلك:

"أعمل مدير عام في إحدى المؤسسات، أريدك أن تنشئ لي جدولاً يضم ثلاثة أعمدة: الأول يضم القيادة الموقفية، والثاني يحوي القيادة التحويلية، والثالث القيادة المحفزة، وتحديد الفارق بينها من حيث المفهوم والتطبيق والإيجابيات والسلبيات"

AW أعمل مدير عام في أحد المؤسسات، أريدك أن تنشئ لي جدول يضم ثلاثة أعمدة الأول يضم القيادة الموقفية، والثاني القيادة التحويلية، والثالث القيادة المحفزة، وتحديد الفارق بينهم من حيث المفهوم والتطبيق والإيجابيات والسلبيات

T بكل سرور، هنا جدول يوضح الفروق بين القيادة الموقفية، والقيادة التحويلية، والقيادة المحفزة:

	القيادة الموقفية	القيادة التحويلية	القيادة المحفزة
المفهوم	هذا النمط يعتمد على تغيير أسلوب القيادة بناءً على الظروف أو المواقف الفردية للأفراد.	هذا النمط يركز على تحويل البيئة العملية بشكل كبير من خلال الرؤية والتشجيع والإلهام.	هذا النمط يعتمد على تحفيز الأفراد من خلال النجاحات والتحفيزات الإيجابية.
التطبيق	القيادة الموقفية تعتمد على تقدير قادة للمواقف واختيار الأسلوب مسترجه ويونر	القائد التحويلي يشجع الفريق على	القائد المحفز يستخدم الجوائز والتقدير كأدوات لتحفيز الأفراد على

Send a message.

ChatGPT may produce inaccurate information about people, places, or facts. ChatGPT May 12 Version



## 8- يساعد على إنشاء محتوى رسالة أو بريد إلكتروني:

يمكن للمستخدمين الاستفادة من قدرات شات جي بي تي عند إعداد تقرير أو رد أو طلب للرسائل الإلكترونية وذلك بتقديم تنسيقات وأفكار جديدة بناء على متطلبات المستخدم والتوجه الخاص به في الرد أو الطلب.

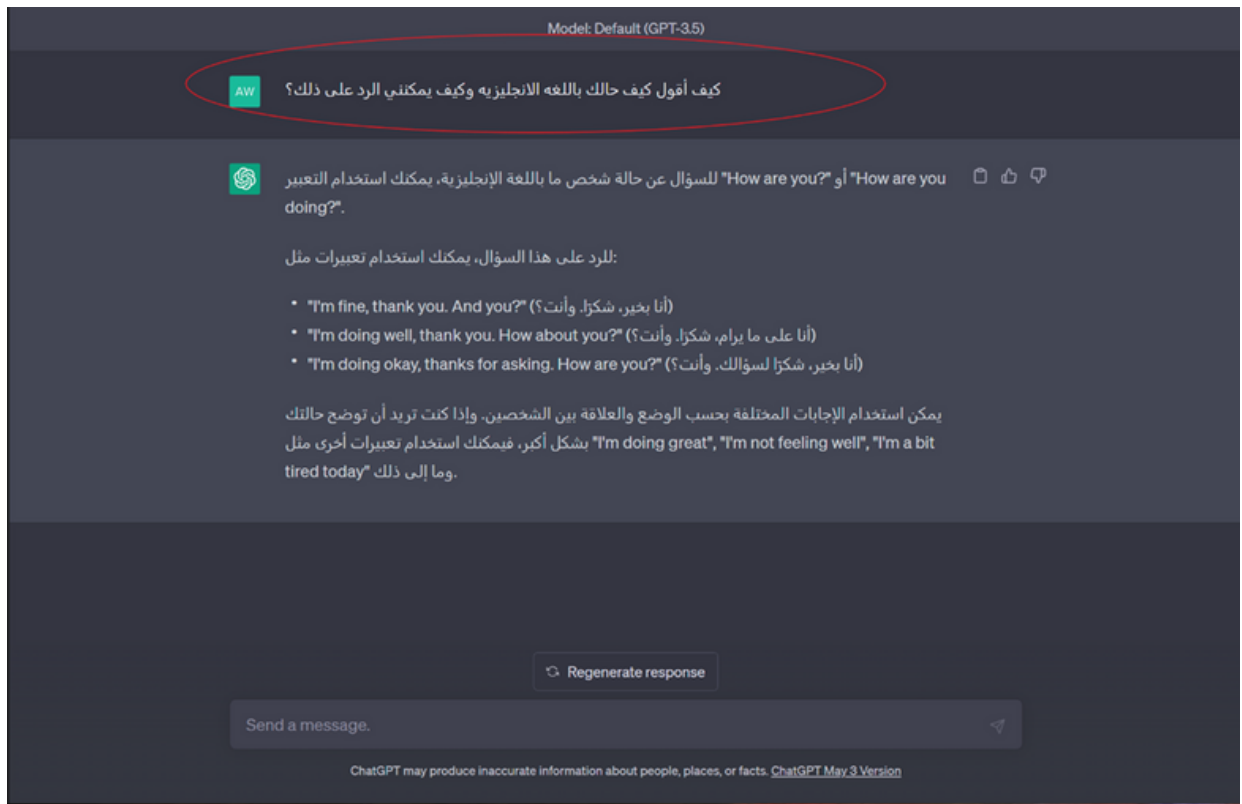
"اسمي سامي القصابي من دائرة الخدمات الرقمية والتوعية ساعدني في كتابة رسالة بريد إلكتروني لمديري العام في العمل (الدكتور فيصل البوسعيدي) أخبره فيها برغبتي في الحصول على حاسب آلي محمول جديد ليساعدني في العمل"





## 9- يساعد في تعلم اللغات والترجمة:

يمكن لشات جي بي تي الترجمة من لغة لأخرى كما يمكن من خلاله تعلم اللغة الإنجليزية بسهولة ويسر وبمهارة عالية مثال مثال:  
**" كيف أقول كيف حالك باللغة الإنجليزية وكيف يمكنني الرد على ذلك ؟**



للبرنامج قدرة عالية في تعليم اللغة وبطريقة سهلة وميسرة ، وفي حال وجود صعوبات في تعلم ما يقدمه من معلومات يمكن للمستخدم طلب تبسيط عملية الشرح أو تسهيلها أو زيادة شرحها، كما يساعد البرنامج على ترجمة أي تقرير في مجال العمل المؤسسي ويفضل عدم طلب ترجمة التقارير التي تحمل تصنيف سري أو تحتوي على بيانات حساسة أو خاصة.



## 10 يساعد في إنشاء العروض التقديمية "presentations"

لشات جي بي تي المساعدة في صنع العروض التقديمية كنماذج لغوية ذكية، حيث يمكنه تزويد المستخدم بالمعلومات والأفكار والاقتراحات المتعلقة بكيفية إنشاء عروض تقديمية فعالة وجذابة. وفيما يلي بعض الطرق التي يمكنه من خلالها المساعدة في ذلك:

\* **إنشاء المحتوى:** حيث يمكنه المساعدة في توليد الأفكار المتصلة بالعرض التقديمي وتزويده بالمعلومات والبيانات التي يمكن استخدامها لدعم نقاطه ومحتواه.

\* **الترتيب والتنظيم:** يمكنه اقتراح ترتيب وتنظيم واضح ومنطقي للعرض التقديمي، بما في ذلك ترتيب الشرائح وتدفق المحتوى.

\* **التصميم والرسوم البيانية:** يمكنه إعطاء نصائح حول كيفية إنشاء شرائح بصرية جذابة واحترافية، بما في ذلك استخدام الألوان والخطوط والصور.

\* **التدريب والتسليم:** حيث يمكنه تزويد المستخدم بتعليقات حول عرضه التقديمي ومساعدته على تحسين مهارات العرض التقديمي الخاصة به، بما في ذلك لغة الجسد ونغمة الصوت والإيقاع.

\* **جذب الجمهور:** يمكنه أيضًا اقتراح طرق لجذب الجمهور المستهدف وجعلهم مهتمين بالعرض التقديمي، مثل طرح الأسئلة واستخدام العناصر التفاعلية أو رواية القصص. مثال: " **ارغب في تقديم عرض للذكاء الاصطناعي في التعليم** " " **ارغب في عرض عن سلطنة عمان مع تقسيم وترتيب الشرائح** "





Model: Default (GPT-3.5)

AW ارغب في تقديم عرض للذكاء الاصطناعي في التعليم

تمامًا، سأكون سعيدًا لمساعدتك في إعداد عرض حول الذكاء الاصطناعي في التعليم. يمكننا البدء بتحديد بعض النقاط الرئيسية التي يجب تضمينها في العرض.

- 1- مقدمة حول الذكاء الاصطناعي وتعريفه، وكيف يتم استخدامه في التعليم.
- 2- تحديات التعليم الحالية وكيف يمكن للذكاء الاصطناعي مساعدة المعلمين والطلاب على تخطيها.
- 3- أمثلة على استخدام الذكاء الاصطناعي في التعليم، بما في ذلك التحليل التشخيصي والتعلم التفاعلي.
- 4- الآثار الإيجابية والسلبية للذكاء الاصطناعي في التعليم، بما في ذلك تأثيره على الوظائف الحالية والمستقبلية للمعلمين.
- 5- المستقبل المحتمل للذكاء الاصطناعي في التعليم، بما في ذلك التطورات المحتملة والتحديات المستقبلية.

بعد تحديد النقاط الرئيسية، يمكنك إعداد العرض الخاص بك باستخدام الصور والأدلة لإثبات الفرضيات المذكورة. كما يمكنك استخدام الرسوم البيانية والأشكال لتوضيح البيانات المعروضة وإثبات نقاطك بشكل أفضل.

أخيرًا، يجب أن تكون قادرًا على الإجابة على أية أسئلة أو استفسارات يمكن أن يطرحها الجمهور بعد انتهاء العرض. وبهذا تكون قد أعددت عرضًا ناجحًا حول الذكاء الاصطناعي في التعليم.

Regenerate response

Send a message.

ChatGPT may produce inaccurate information about people, places, or facts. [ChatGPT May 3 Version](#)

Model: Default (GPT-3.5)

AW ارغب في عرض عن سلطنة عمان مع تقسيم وترتيب الشرائح

تمامًا! يمكنني مساعدتك في ذلك. سنبدأ بتقسيم الموضوع إلى عدة أجزاء للتأكد من تغطية جميع الجوانب الرئيسية لسلطنة عمان. ثم سنقوم بترتيب الشرائح بطريقة تتيح للجمهور فهم الموضوع بسهولة وفعالية.

الجزء الأول: المقدمة

- ما هي سلطنة عمان؟
- موقعها الجغرافي
- تاريخها الحديث

الجزء الثاني: المعالم السياحية

- القصر السلطاني
- جبل شمس
- قلعة نزوى
- الواحات والشواطئ

الجزء الثالث: الثقافة والتقاليد

- اللباس التقليدي

Regenerate response







11- يساعد في إكسابك بعض المهارات القيادية :  
يمكن لشات جي بي تي أن يساعد في تطوير بعض المهارات القيادية،  
كالتفكير الاستراتيجي، مثال: "أعمل مديراً عاماً في إحدى المؤسسات،  
أرجو إعطائي بعض التطبيقات في مجال التفكير الاستراتيجي لقيادة  
العمل المؤسسي"

AW

اعمل كمدير عام في أحد المؤسسات، أرجو إعطائي بعض التطبيقات في "مجال التفكير الاستراتيجي في قيادة العمل المؤسسي"

T

كمدير عام، يمكنك تطبيق التفكير الاستراتيجي في قيادة العمل المؤسسي بطرق متعددة. هنا بعض الأمثلة:

1. **تحديد الرؤية والرسالة:** قم بتوضيح الرؤية والرسالة للمؤسسة، وتأكد من أن كل الأعضاء في الفريق يفهمون ويشاركون في هذه الرؤية والرسالة.
2. **القوى، الضعف، SWOT** يمكنك استخدام أداة التحليل: **SWOT تحليل** لفهم بيئة العمل وتحديد الاستراتيجيات التي يمكن (الفرص، التهديدات) تنفيذها لتحقيق أهداف المؤسسة.
3. **تطوير الخطط الاستراتيجية:** استناداً إلى الرؤية والرسالة وتحليل SWOT يمكنك تطوير خطط استراتيجية تحدد الأهداف والخطوات اللازمة لتحقيقها.
4. **تواصل الاستراتيجية:** بمجرد تطوير الاستراتيجية، يجب أن تتواصل بوضوح مع فريقك لضمان فهمهم والتزامهم بتنفيذ الاستراتيجية.
5. **مراقبة وتقييم الأداء:** يجب أن تقوم بمراقبة الأداء وتقييمه بانتظام للتأكد من أن العمليات تعمل بشكل فعال.

☐ Stop generating

 Send a message.



يساعد في تنظيم إعداد التقارير ..  
مثال: "نحن نعمل في وحدة حكومية اعطني مكونات التقرير المتميز  
وعلى ماذا يحتوي"

التقرير المتميز هو وثيقة توضح المعلومات أو البيانات بطريقة منظمة ومفهومة. هنا بعض المكونات الأساسية التي يجب أن يحتوي عليها التقرير المتميز:

1. العنوان: يجب أن يكون واضحًا ومباشرًا ويشير إلى الهدف أو الغرض من التقرير.
2. الملخص التنفيذي: قسم موجز يوفر نظرة عامة على المحتوى الرئيسي للتقرير. يجب أن يكون قادرًا على قراءة هذا القسم وفهم الغرض الأساسي للتقرير والنتائج الرئيسية.
3. مقدمة: توضح الهدف أو الغرض من التقرير، وتعرض الخلفية أو السياق للموضوع.
4. المراجعة الأدبية / السياق: يمكن أن يشمل هذا القسم مراجعة للأدبيات المتعلقة بالموضوع، أو توفير سياق أو تفسير للبيانات أو المعلومات المستخدمة في التقرير.
5. الطريقة / الأدوات: وصف الأدوات والطرق التي تم استخدامها لجمع البيانات أو المعلومات.
6. النتائج / الاكتشافات: هذا القسم يقدم البيانات أو النتائج التي تم الحصول عليها.

اضغط على **Regenerate response** أو **Continue generating** لتعديل الإجابة أو استكمالها.

Send a message.

ChatGPT may produce inaccurate information about people, places, or facts. ChatGPT May 12 Version

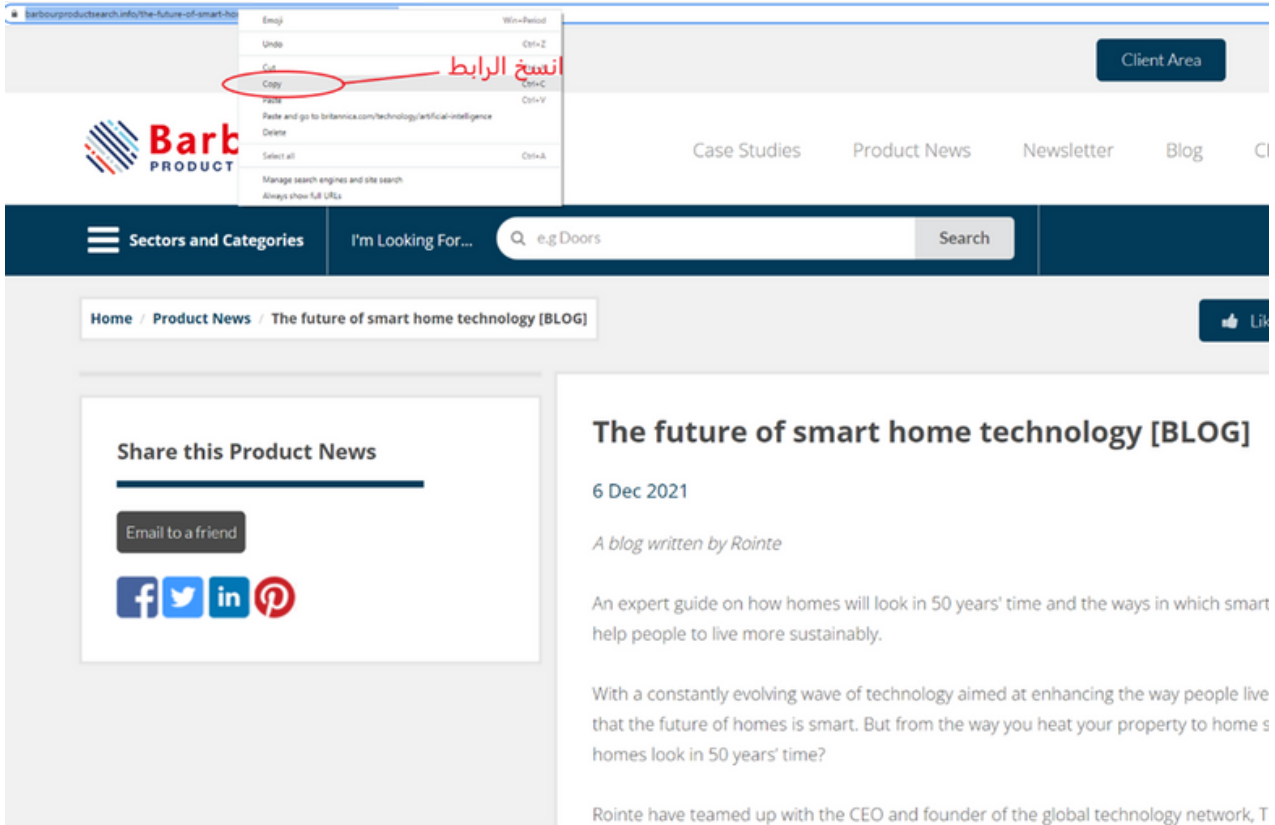
ويمكن طلب نموذج لتقرير محدد في أحد المجالات، بهدف الاستفادة من معرفة الخطوات وطريقة تقديم المعلومات في كل محور.



## 12- تلخيص المقالات:

يمكن لشات جي بي تي تلخيص المقالات بناءً على النص المقدم. إذا كنت ترغب في تلخيص مقالة معينة، حيث يمكنك تزويده بنص المقالة أو رابطها لكي يتمكن من قراءتها وتوفير تلخيص مناسب لك :

**الخطوة الأولى :** انسخ رابط المقال الذي يتصل بمجال عملك القيادي





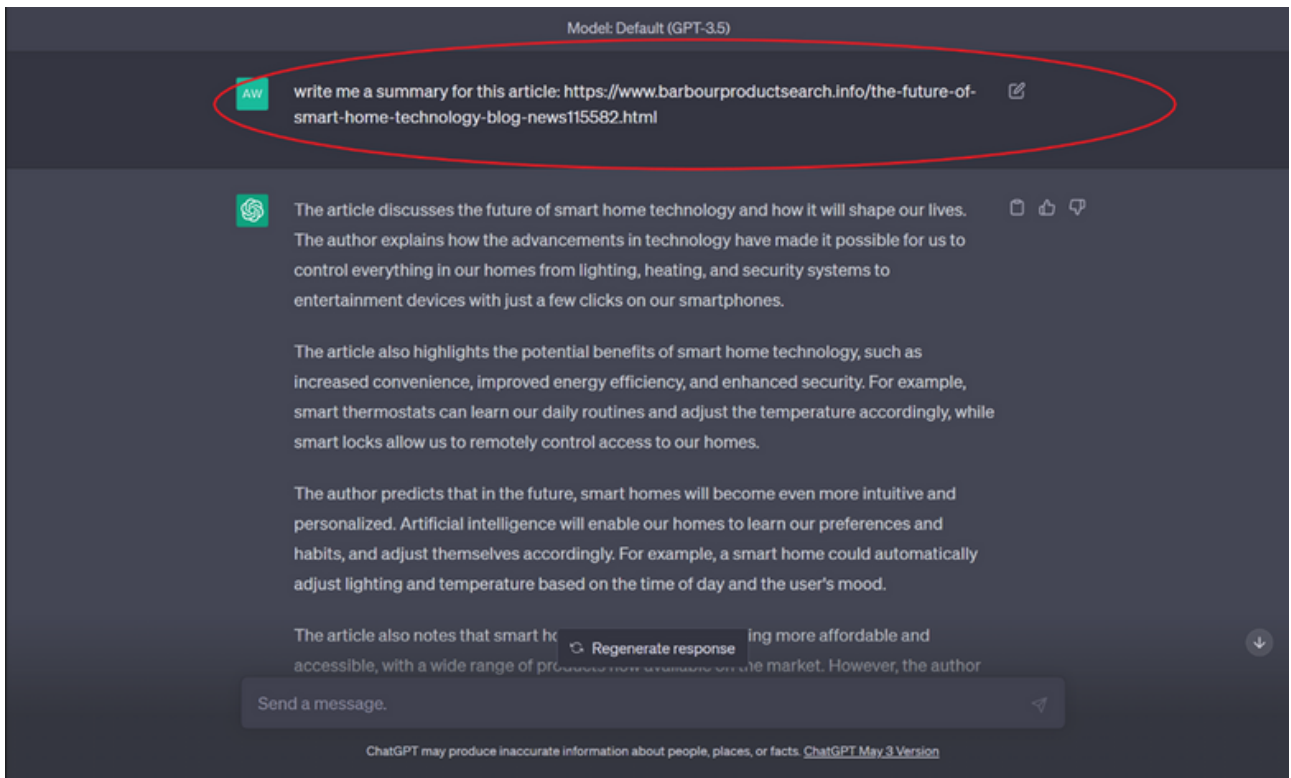
الخطوة الثانية :

الصق الرابط في شات جي بي تي واكتب "

write a summary for this article " بهذه الطريقة:

write me a summary for this article:

<https://www.barbourproductsearch.info/the-future-of-smart-home-technology-blog-news115582.html>

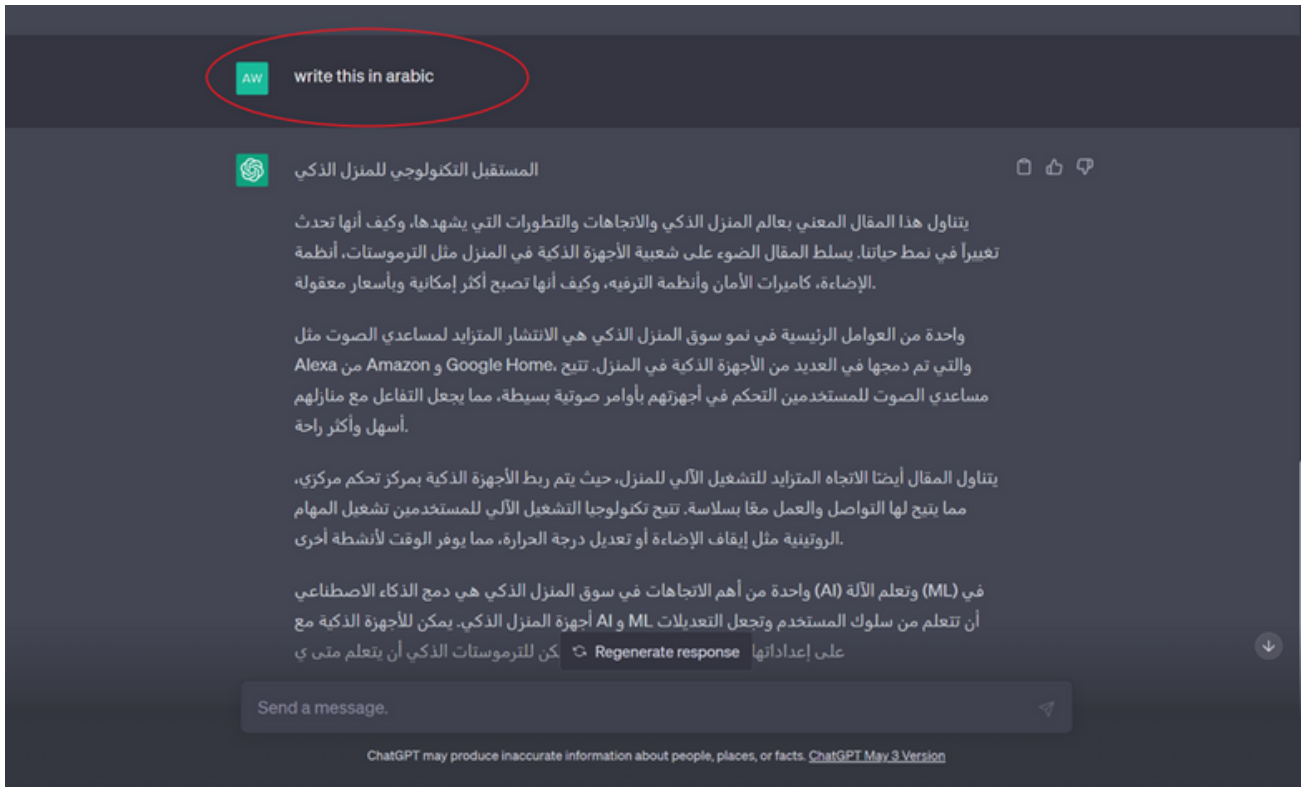




## الخطوة الثالثة:

بإمكانك تحويل الملخص للغة العربية فقط بإضافة أمر:

Write this in Arabic.



### 13. تصميم جداول زمنية لتنفيذ الأعمال:

يمكن لشات جي بي تي تصميم جداول زمنية لتنفيذ الأعمال، وذلك بتطبيق تقنيات التخطيط والجدولة المتعلقة بإدارة المشاريع. كما يمكنه أن يستخدم برامج إدارة المشاريع المختلفة لتصميم جداول زمنية تفصيلية للأنشطة المختلفة التي يتم تنفيذها في المشروع، مع تحديد الفترات الزمنية المتاحة والموارد المتاحة لكل نشاط. بالإضافة إلى ذلك، يمكن للتطبيق أن يستخدم خوارزميات التحليل الكمي والذكاء الاصطناعي لتحسين تصميم الجدول الزمني وتقليل الوقت والجهد المطلوبين لإنجاز المشروع. ويمكن للتطبيق أيضًا تحديث الجدول الزمني عند حدوث أي تغييرات في المشروع، والتأكد من أن المشروع يتقدم وفقًا للجدول الزمني المحدد.





مثال:

"صمملي جدولاً زمنياً لتنفيذ خطة لنشر التوعية حول الذكاء الاصطناعي لموظفي وزارة التربية والتعليم تبدأ في شهر مايو وتنتهي في شهر ديسمبر 2023 مع تفاصيل مراحل المختلفة"

Model: Default (GPT-3.5)

AW صمملي جدول زمني لتنفيذ خطة لنشر التوعية في الذكاء الاصطناعي لموظفي وزارة التربية والتعليم تبدأ في شهر مايو وتنتهي في شهر ديسمبر 2023 مع تفاصيل المراحل المختلفة

تفضل الجدول الزمني المقترح لتنفيذ خطة نشر التوعية في الذكاء الاصطناعي لموظفي وزارة التربية والتعليم، مع تفاصيل المراحل المختلفة:

المرحلة	الوقت	النشاطات
المرحلة الأولى	مايو - يونيو 2023	تحديد أهداف الحملة والجمهور المستهدف -
		اختيار فريق العمل وتحديد المهام والمسؤوليات -
		تصميم الخطة التسويقية والتوعوية -
المرحلة الثانية	يوليو - أغسطس 2023	إنشاء محتوى التوعية والتدريب في الذكاء الاصطناعي -
		تحديد الأساليب المناسبة لنشر المحتوى على الموظفين -
		تصميم وإنشاء المواد التعليمية المطبوعة والرقمية -
المرحلة الثالثة	سبتمبر - أكتوبر 2023	تدريب فريق العمل على المحتوى والمواد التعليمية -
		توزيع المواد التعليمية على الموظفين في جميع الإدارات -
		إطلاق حملة التوعية والتد
المرحلة الرابعة	نوفمبر - ديسمبر 2023	إجراء استطلاع للرأي بقياس فعالية الحملة -

Regenerate response

Send a message.

ChatGPT may produce inaccurate information about people, places, or facts. ChatGPT May 3 Version





## 14- التعرف على مؤلفات علمية

يمكن التعرف على مؤلفات علمية في مجال القيادة أو في أي مجال من مجالات القيادة المؤسسية، مثال ذلك "يرجى إعطائي مؤلفات الكاتب بيتر ج. نورث هاوس في مجال القيادة" بيتر ج. نورث هاوس في مجال القيادة



هو أكاديمي Peter G. Northouse أعترف عن الالتباس. بيتر جي. نورثهاوس مشهور في مجال القيادة. لقد كتب العديد من الكتب المرجعية حول موضوع القيادة. أبرز مؤلفاته هي:

1. "Leadership: Theory and Practice" – هذا الكتاب يعتبر مرجعًا قياسيًا في مجال القيادة، ويقدم نظرة شاملة على النظريات الرئيسية في مجال القيادة.
2. "Introduction to Leadership: Concepts and Practice" – يقدم هذا الكتاب نظرة عامة على المفاهيم الأساسية المتعلقة بالقيادة ويقدم أدوات عملية لتطوير مهارات القيادة.
3. "Leadership Case Studies in Education" – يناقش هذا الكتاب القيادة في السياق التعليمي، ويقدم دراسات حالة حقيقية لتطبيق النظريات والمفاهيم.

هذه الكتب توفر فهمًا عميقًا لنظريات القيادة والممارسات، وهي مفيدة للأشخاص الذين يهتمون بالقيادة والإدارة.

Regenerate response

Send a message.





## 14- التعرف على مؤلفات علمية يمكنك أن تكمل، مثال "اعطني نبذة عن الكتاب الأول ووضح لي كيف يمكن أن أطبقه في مجال عملي في المؤسسة"

الذي كتبه بيتر نورثهاوس، هو "Leadership: Theory and Practice"، مرجع مهم في مجال القيادة. يغطي الكتاب العديد من النظريات الرئيسية في مجال القيادة، بما في ذلك القيادة التحويلية، القيادة السماتية، القيادة السلوكية، والقيادة القائمة على العلاقات، وغيرها.

كل فصل يبدأ بتعريف نظرية القيادة معينة، ثم يوضح البحث الذي يدعم هذه النظرية، ومن ثم يتناول تطبيقاتها العملية. كل فصل ينتهي بدراسة حالة تعرض كيف يمكن تطبيق النظرية في العالم الحقيقي. الكتاب يعتمد أيضا على العديد من الأنشطة والتمارين لتعزيز التعلم والتطبيق العملي للمفاهيم.

بالنسبة لكيفية تطبيق مفاهيم هذا الكتاب في عملك، يمكن القول بأن الفهم العميق لنظريات القيادة المختلفة يمكن أن يساعدك في تكيف سلوكك القيادي وفقًا للمواقف المحددة. مثلاً:

1. قيادة تحويلية: يمكنك استخدام مفاهيم القيادة التحويلية لإلهام وتحفيز فريقك، وذلك بتقديم رؤية واضحة ومشجعة للمستقبل، والتأكيد على القيم الأخلاقية، والاهتمام بالاحتياجات والتطلعات الفردية لأعضاء الفريق
2. فاعلية



## 15- يساعد في اتخاذ القرار

يمكن للتطبيق مساعدة المستخدم في مجال اتخاذ القرارات كتحديد مراحل اتخاذ القرارات، أو إعطائه نوع المشكلة والقرارات المقترحة ويقوم هو بإجراء تحليل ودعم للمستخدم في اتخاذ القرار الأفضل، مثال "يوجد لدينا تحد في مجال تنفيذ إحدى المشاريع وهو تغيير أجهزة ومعدات مركز تعلم الإلكترونيات من حيث البدء فيه حالياً أو التريث في ذلك بسبب التغيير والتطور العالمي في مجال تكنولوجيا الواقع الافتراضي ما هي قراءتك للمشهد العالمي في هذا الموضوع" اقرأ الإجابة لتعرف كيف أمكنه المساعدة بصورة متميزة

تحظى بتقدم كبير وثورى في السنوات (VR) تكنولوجيا الواقع الافتراضي الأخيرة، وقد أثبتت فعاليتها في العديد من القطاعات، بما في ذلك التعليم. بواسطة الواقع الافتراضي، يمكن تقديم تجارب تعليمية غامرة وتفاعلية تحاكي الواقع، مما يمكن أن يساعد على تحسين التحصيل الأكاديمي والتفاعل الطلابي.

ومع ذلك، هناك بعض العوامل التي يجب أن ننظر فيها عند اتخاذ قرار حول ما إذا كان عليك بدء التغيير الآن أو الانتظار. أولاً، يجب أن ننظر في التكلفة المرتبطة بتقديم تكنولوجيا الواقع الافتراضي في مركز التعلم الخاص بك. هل تتوفر الموارد المالية اللازمة لشراء المعدات اللازمة وتطبيقها؟

ثانياً، يجب مراعاة الاستعدادات التقنية والبشرية للتعامل مع هذا التغيير. هل لديك البنية التحتية التقنية اللازمة لدعم تكنولوجيا الواقع الافتراضي؟ هل توجد لديك القدرات والتدريب اللازمين للتعامل مع هذه التكنولوجيا؟

ثالثاً، يجب أن ننظر في التأثير المتوقع للتغيير على المستخدمين. سوف يقبل الطلاب والمعلمين هذا التغيير؟ هل سيكون له أثر إيجابي على تجربة التعلم؟

أخيراً،

Send a message.



16- يساعد في إعطاء أفكار لأي موضوع  
يمكن للتطبيق المساعدة في الحصول على أفكار كثيرة ومتعددة في  
أي موضوع أو مشكلة تتطلب مجموعة من الأفكار والمقترحات،  
مثال "اعطني ثلاثين فكرة لتشجيع وتحفيز وتبني واحتضان الإبداع  
والابتكار لدى الموظفين في مديرتي"

AW اعطيني ثلاثون فكرة في لتشجيع وتحفيز وتبني واحتضان الإبداع والابتكار "لدى الموظفين في مديرتي"

< 2 / 2 > بالطبع، هنا بعض الأفكار لتشجيع وتحفيز الإبداع والابتكار في مديرتك

1. إقامة ورش عمل إبداعية: يمكن أن تساعد في إثارة الأفكار والإبداع.
2. استحداث برنامج مكافآت: مكافأة الأفكار المبتكرة والإبداعية.
3. توفير بيئة عمل داعمة: حيث يشعر الموظفون بالراحة للتفكير بحرية.
4. الاستماع للموظفين: تشجيعهم على مشاركة أفكارهم.
5. التدريب المستمر: تقديم دورات تدريبية لتطوير مهارات الإبداع والابتكار.
6. التعاون مع القطاعات الأخرى: يمكن أن يساهم في توليد أفكار جديدة.
7. إقامة مسابقات الابتكار: لتشجيع التفكير الإبداعي.
8. التطوير
9. تقديم

Regenerate response Continue generating

Send a message.





17- يساعد في مجال البحث العلمي مع التوثيق  
يمكن للتطبيق مساعدة المستخدم في مجال البحث العلمي عامة أو في  
مجالات العمل المتصلة بتخصصه على وجه الخصوص، مثال "اكتب لي  
تعريف تكنولوجيا التعليم مع المرجع العلمي الخاص بالتعريف"

AW APA اكتب لي تعريف تكنولوجيا التعليم مع ذكر المرجع بنمط

تكنولوجيا التعليم هي استخدام التكنولوجيا لدعم عملية التعلم والتعليم. تشمل هذه التكنولوجيا الأدوات والبرامج والتطبيقات والموارد الإلكترونية التي يمكن استخدامها لتعزيز التعلم وتحسين فعالية التعليم. هذا يمكن أن يشمل منصات التعلم الإلكتروني، أنظمة إدارة التعليم، برامج التعلم (Roblyer & Hughes, 2019). المتكيف، وأدوات التعاون الرقمي

APA المرجع بنمط:  
Roblyer, M. D., & Hughes, J. E. (2019). Integrating Educational Technology into Teaching: Transforming Learning Across Disciplines. Pearson.

AW من ماكسويل في القيادة Regenerate response

Send a message.



18- يساعد في الحصول على أفكار لمشاريع مؤسسية يمكن للتطبيق المساعدة في اقتراح عدد من المشاريع المؤسسية في إحدى المجالات مع تحديد عدد من العناصر المتصلة بهذا المجال، مثال " اقترح لي مشاريع حكومية في مجال التكنولوجيا بتحديد اسم المشروع ونبذة عنه ومراحل التنفيذ، وضع ذلك في جدول "

بالطبع، هنا هو الجدول المطلوب:

اسم المشروع	نبذة عنه	مراحل التنفيذ
1. نظام توصيات الخدمات الحكومية الذكية	نظام يستخدم الذكاء الاصطناعي لتوصية الخدمات الحكومية المناسبة للمواطنين بناءً على بياناتهم الشخصية واحتياجاتهم.	تحديد المتطلبات، تطوير النموذج، جمع البيانات، تدريب النموذج، اختبار النظام، التنفيذ والتحسين المستمر.
2. الرصد الذكي للبيئة	استخدام التقنيات الذكية لرصد البيئة والتنبؤ بالكوارث الطبيعية.	تحديد المتطلبات، تركيب أجهزة الاستشعار، تطوير النموذج، جمع البيانات، تدريب النموذج، التنفيذ والصيانة.
3. الرعاية الصحية الذكية	نظام يتنبأ بالأمراض ويقترح العلاجات باستخدام تقنيات الذكاء الاصطناعي.	جمع البيانات الطبية، تطوير النموذج، تدريب النموذج، التحقق من النتائج، التنفيذ والتحسين المستمر.
4. التعليم الذكي	نظام يستخدم الذكاء الاصطناعي لتخصيص التعليم بناءً على قدرات الطالب.	تحديد المتطلبات، تطوير النموذج، جمع البيانات، تدريب النموذج، اختبار النظام، التنفيذ والتحسين المستمر.

Send a message.





19. يساعد على تأليف كتاب أو إصدار للمؤسسة  
يمكن للتطبيق المساعدة في تأليف كتاب أو إصدار يخدم العمل في  
مؤسسة المستخدم أو مديريته، مثال " اقترح لي فهرس كتاب أو إصدار في  
مجال الإبداع الوظيفي المهني للموظفين "

بالطبع، هنا فهرس مقترح لكتاب حول الموظفين في مجال الإبداع الوظيفي:

1. المقدمة: استعراض الهدف من الكتاب والمواضيع التي سيتم تغطيتها.
2. الفصل الأول: تعريف الإبداع الوظيفي: ما هو الإبداع الوظيفي؟ كيف يمكن التعرف عليه وقياسه في سياق العمل؟
3. الفصل الثاني: الإبداع الوظيفي والثقافة الإدارية: دراسة الطرق التي يمكن من خلالها للثقافة الإدارية تشجيع أو كبت الإبداع الوظيفي.
4. الفصل الثالث: الإبداع الوظيفي والتحفيز الذاتي: كيف يمكن للتحفيز الذاتي أن يشجع الإبداع الوظيفي؟
5. الفصل الرابع: التدريب والتطوير لتعزيز الإبداع الوظيفي: أنواع التدريب والتطوير التي يمكن أن تعزز الإبداع الوظيفي.
6. الفصل الخامس: أدوات وتقنيات لتعزيز الإبداع الوظيفي: استعراض للأدوات والتقنيات المتاحة لتشجيع الإبداع الوظيفي.
7. الفصل السادس: قصص نجاح عن الإبداع الوظيفي: قصص من الحياة الواقعية حول الأفراد والمؤسسات التي استطاعت تحقيق الإبداع الوظيفي.
8. عوائق

Regenerate response | Continue generating

Send a message.

يمكن للمستخدم أن يطلب منه التعديل في الفهرس بحسب الموجهات والأهداف التي يريد، بعدها يمكنه طلب وضع الفهرس في جدول مع أهداف كل فصل والمخرجات الخاصة به، بعدها يمكنه طلب الحصول على المحتوى





**مع تحيات**

**وزارة التربية والتعليم**  
**المديرية العامة لتقنية المعلومات**  
**فريق الذكاء الاصطناعي بمختبر التطوير التقني**