



سَلْطَنَةُ عُومَانِ  
وَزَارَةُ التَّرْبِيَةِ وَالتَّعْلِيمِ

# إدارة السلوك الطلابي في المدرسة

إعداد :

مجموعة من المختصين  
وزارة التربية والتعليم

١٤٢٩هـ / ٢٠٠٨م

إدارة السلوك الطلابي

الكتاب الرابع  
مسقط - ٢٠٠٨م



سَلْطَنَةُ عُومَانُ  
وَزَارَةُ التَّرْبِيَةِ وَالتَّحْلِيلِ

# إدارة السلوك الطلابي في المدرسة

إعداد :

مجموعة من المختصين  
وزارة التربية والتعليم

إصدارات تربوية

١٦ / ٢٠٠٨م

الآراء الواردة في الكتاب لا تعبر بالضرورة عن رأي الوزارة

رقم الإيداع: ٢٨١/٢٠٠٨

حقوق الطبع محفوظة

لوزارة التربية والتعليم

## فهرس المحتويات

الصفحة	الموضوع
٩	تقديم
١٠	الموجهات الأساسية لإدارة السلوك الطلابي في المدرسة
١٣	التعريف بالبرنامج
١٤	مبررات البرنامج
١٤	أهداف البرنامج
١٥	الفصل الأول : تعزيز السلوك الإيجابي للطلبة في المدرسة
١٧	التعريف
١٧	الفئات المنفذة
١٨	الفئات المستهدفة
١٨	متطلبات التنفيذ
١٨	الأهداف
١٩	دور المدرسة في تعزيز السلوك الإيجابي للطلبة
٢٤	قائمة السلوك الإيجابي
٢٧	مكافأة وتشجيع السلوك الإيجابي
٢٩	قائمة السلوك الإيجابي ( المدرسية )
٤٠	قائمة السلوك الإيجابي ( الصفية )
٥٨	استراتيجيات المعلم لتعزيز السلوك الإيجابي للطلبة في الصف
٥٩	استراتيجيات تحفيز دافعية الطالب
٦٤	استراتيجيات التحدث والاتصال مع الطلبة

الصفحة	الموضوع
٧٠	استراتيجيات تعليم الطالب المهارات الاجتماعية
٧٤	استراتيجيات التنفيس الانفعالي
٧٧	استراتيجيات تنظيم وإدارة الصف
٨١	أساليب التدريس
٨٥	استراتيجيات مكافأة السلوك الإيجابي لدى الطلبة
٨٥	التعزيز الإيجابي
٨٥	التعزيز اللفظي
٨٨	الشهادات
٩٠	المكافآت المادية
٩١	تعزيز السلوك الذاتي
٩٣	أساليب اختيار المعززات المناسبة من قبل المعلم
٩٣	كيفية تثبيت السلوك المرغوب لدى الطلبة
٩٥	الفصل الثاني : تدخلات الحد من السلوك غير المرغوب لدى الطلبة
٩٧	التعريف
٩٧	تعريف خطة التدخلات للحد من السلوك غير المرغوب
٩٧	الفئات المنفذة
٩٨	معايير تصنيف السلوك غير المرغوب لدى الطلبة
١٠٠	الفئات المستهدفة

الصفحة	الموضوع
١٠١	شروط تنفيذ تدخلات الحد من السلوك غير المرغوب لدى الطلبة
١٠٣	إجراءات تدخلات الحد من السلوكيات غير المرغوبة
١٠٤	المثيرات القبلية للسلوك
١١٠	التعريف الإجرائي للسلوك غير المرغوب
١١٣	أساليب تقييم السلوك غير المرغوب
١١٥	كيفية تنفيذ التدخلات السلوكية
١١٥	التدخلات في المواقف اليومية للطلبة في الصف/المبنى المدرسي
١٢٢	أمثلة لإجراءات التدخل لعدد من السلوكيات غير المرغوبة لدى الطلبة
١٤٥	تجاهل السلوك غير المرغوب
١٤٦	التدخل للحد من السلوك غير المرغوب
١٤٩	أساليب التدخل عند تكرار السلوك غير المرغوب
١٥٠	التدخلات في الحالات الفردية للسلوكيات غير المرغوبة ( خطة التدخلات السلوكية)
١٦٠	التدخل في حالة السلوك غير المرغوب حاد الأثر

الصفحة	الموضوع
١٦٠	التنمر
١٦٠	التعريف
١٦١	كيفية حدوث التنمر
١٦٢	مظاهر التنمر في المدارس
١٦٤	صفات الطالب المتنمر
١٦٥	صفات الطالب الضحية
١٦٦	أشكال التنمر الحديثة بين الطلبة
١٦٧	دور إدارة المدرسة للوقاية من التنمر
١٧٠	الاستراتيجيات الوقائية للمعلم/الأخصائي الاجتماعي حول سلوك التنمر
١٧١	استراتيجيات التدخل للمعلم /الأخصائي الاجتماعي عند حدوث سلوك التنمر
١٧٤	كيفية مساعدة الطالب المتأثر بسلوك التنمر
١٧٥	كيفية مساعدة الطالب المتنمر للحد من سلوكه
١٧٦	التحرشات في المدرسة
١٧٧	التحرش الجنسي
١٧٨	صفات الطالب المتحرش

الصفحة	الموضوع
١٧٨	صفات الطالب المتحرش به
١٧٩	الآثار الإنفعالية لتعرض الطالب للتحرش الجنسي
١٧٩	إجراءات المدرسة للتعامل مع حالات التحرش المختلفة
١٨١	إجراءات المعلم للتعامل مع حالات التحرش الجنسي
١٨٣	إجراءات التدخل عند حدوث حالات التحرش الجنسي
١٨٧	إطلاق الأسماء المسيئة والتناوب بالألقاب
١٨٩	المصادر





### تقديم :

إن السلوك هو أساس ومحور عملية التعلم، حيث يعتمد تحقيق الأهداف التعليمية والتربوية المتوقعة من دور المدرسة على نجاحها في كيفية التعامل مع سلوكيات الطلبة المختلفة وفقا لمراحلهم العمرية وفئاتهم النمائية المتباينة بصورة موازية لكيفية إكساب الطلبة للمعلومات والمهارات العلمية والدراسية المختلفة.

ويأتي هذا البرنامج «إدارة السلوك الطلابي في المدرسة» كخطوة أساسية وهامة ضمن اهتمامات الوزارة الحديثة لتقديم كل ما هو حديث ومفيد للعاملين في المدارس حول كيفية التعامل الصحيح مع سلوكيات الطلبة، والتدخل المناسب في كيفية التعامل مع أنماط السلوكيات الطلابية الأخرى.

ويمثل مبدأ إدارة السلوك الطلابي مجموعة من الاتجاهات الحديثة حول كيفية إكساب الطلبة للقواعد والمبادئ السلوكية الصحيحة في المدرسة منذ بدء التحاقهم بالمدرسة وكيفية حثهم لإظهار هذه السلوكيات في مواقف لاحقة، كما أنه يقدم مجموعة متنوعة من الأساليب الإجرائية والإيجابية في تعديل وتقويم سلوكيات الطلبة وتعليمهم المهارات الاجتماعية اللازمة.

إن نجاح هذا البرنامج في المدرسة يعتمد على تكاتف جميع القائمين على رعاية السلوك الطلابي في المدرسة وتعاونهم في وضع الأساليب والطرق الملائمة للطلبة وتنفيذها ممثلة بجهود إدارة المدرسة الإشرافية والوقائية والعلاجية ومنتضمنة دور الأخصائي الاجتماعي في ذلك، ولا يقل أهمية عنه دور

المعلم في تعليم وإكساب الطلبة القواعد السلوكية الصفية واستخدام الأساليب والاستراتيجيات التي تساند وتحث الطلبة لإظهار السلوكيات الصحيحة في كافة مرافق المبنى المدرسي.

لذا، فإن هذا البرنامج وعبر جهود مجموعة من المختصين، يسعى لتقديم العديد من الأفكار والأساليب الإيجابية والتي أظهرت الدراسات والأبحاث الحديثة نجاحها في التعامل الصحيح مع سلوكيات الطلبة المختلفة وفقا للمتغيرات العمرية والنمائية المميزة لهم.

### الموجهات الأساسية لإدارة السلوك الطلابي في المدرسة :

تمثل التربية وسيلة فاعلة وأساسية في أي مجتمع لإجراء التعديلات والتغييرات المتعلقة بمختلف جوانب حياة المتعلم، وذلك لمواجهة التحديات المعاصرة المتعلقة بالتنمية الاجتماعية والتربوية وخلق نمو متكامل ومتزن في النواحي النفسية والانفعالية والعقلية والاجتماعية للمتعلم وتوثيق الصلة بين المجتمع والمدرسة (الحتروشي، ٢٠٠٢).

وترتكز أسس وفلسفة التعليم في السلطنة ممثلة بنظام التعليم الأساسي وما بعد الأساسي على توفير خبرات تعليمية نوعية للطلبة بمختلف مراحلهم النمائية، وتقديم الاحتياجات التعليمية الأساسية المتعلقة بالمعلومات والمعارف

العلمية وتنمية الاتجاهات والميول الاجتماعية والتربوية والشخصية والمهنية وفقا لتطلعات المستقبل وتحقيق مبادئ المواطنة الصالحة ( وزارة التربية والتعليم (١)، ٢٠٠٧).

ويتضح من خلال الأدوار التربوية للعاملين بالمدرسة أهمية تحقيق ما سبق ذكره، حيث أن المعلم وفقا لذلك هو الموجه الأساسي للمتعلم في إكسابه شتى المهارات والتعامل مع المواقف الاجتماعية المختلفة وتهيأة الظروف المناسبة للتعلم لديه وفقا لظروفه واهتماماته، كما أن الهيئة الإدارية والتدريسية هي مساعد للمعلم في تقديم خدمات شؤون الطلبة والإشراف عليهم ومساعدتهم في التصدي لمشكلاتهم ومتابعة ودراسة الحالات الاجتماعية والنفسية المتعلقة بهم، أما الأخصائي الاجتماعي فهو العامل الرئيسي لبحث الحالات الطلابية في المدرسة ودراسة العوامل التي تؤثر سلبا على الطلبة ووضع الحلول لها وحلقة الوصل بين المعلمين والإدارة المدرسية في ذلك ( وزارة التربية والتعليم، ١٩٩٩:٢٠٠١).

حيث أن من الأبعاد الهامة المتعلقة بتطوير التعليم في السلطنة توفير خبرات تعليمية تشمل كافة جوانب شخصية المتعلم، وغرس القيم والممارسات المرغوبة لدى الطلبة للإسهام بتحقيق التنمية المجتمعية الشاملة والتعامل مع مشكلات المتعلم بأساليب علمية قائمة على معرفة الأسباب وتقديم الحلول اللازمة، وذلك من قبل الهيئة الإدارية والتدريسية بالمدرسة.

لذا، فقد ركزت الوزارة ضمن أسس تطوير التعليم والأنظمة والقوانين الخاصة بها على الدور الفاعل والمهم للأخصائي الاجتماعي في المدرسة والذي تم تحديث دوره ليساعد على تحقيق الأهداف التعليمية المرجوة ضمن هذا النسق المتكامل، وذلك عن طريق تحديد الحاجات الاجتماعية والنفسية للطلبة واستخدام الأساليب التي تساعد على معرفة أسباب مشكلات الطلبة وإرشادهم وتوجيههم نفسيا واجتماعيا وتربويا (وزارة التربية والتعليم (٢)، ٢٠٠٧م).

كما أن إصدار لائحة شؤون الطلاب لمدارس التعليم العام والتعليم الأساسي (٢٠٠٨) ساهم بصورة واضحة في تحديد المصطلحات والأساليب والإجراءات المستخدمة لرعاية سلوك الطلبة فيما يتعلق بالانتظام المدرسي والانضباط السلوكي كما حددت ذلك مادة الفصل الرابع من اللائحة. حيث تركز اللائحة في هذا الإطار على أهمية تفعيل دور الإدارة المدرسية والأخصائي الاجتماعي في وضع الحلول اللازمة للتعامل مع سلوكيات الطلبة المختلفة، وبحث السلوك من حيث الأسباب وطرق العلاج والتركيز على توفير المعارف والمعلومات الحديثة اللازمة للمعلم والأخصائي الاجتماعي في التعامل مع سلوكيات الطلبة المختلفة، وبينت أهمية تسجيل حالات السلوك غير المرغوب من قبل المدرسة بهدف دراستها ووضع الحلول لها (وزارة التربية والتعليم، ٢٠٠٨).

لذا وبناء لما سبق وتفعيلا للأسس والمبادئ التربوية في مجالات رعاية السلوك الطلابي والاهتمام بالجوانب النفسية والاجتماعية والتربوية والطلابية، جاءت فكرة هذا البرنامج في تحديد رؤية علمية حديثة تساعد الهيئة الإدارية

والتدريسية على استخدام الإجراءات والأساليب حول التعامل مع سلوكيات الطلبة المختلفة، سواء أكان ذلك لحث الطلبة على إظهار السلوكيات المرغوبة أو التعامل مع بعض الحالات السلوكية غير المرغوبة بالمدرسة بأسلوب إيجابي ومباشر يساعد على تحقيق الأهداف التربوية والتعليمية والاجتماعية المرجوة للمتعلمين بمختلف مراحلهم العمرية وفئاتهم النمائية.

### التعريف بالبرنامج :

برنامج يختص بتطبيق التدخلات السلوكية الإيجابية ( الوقائية -العلاجية) والمتمثلة باستخدام الاستراتيجيات الصفية من قبل المعلم (التحدث والحوار مع الطلبة، طرق التدريس وإعطاء التعليمات للطلبة، تعليم المهارات الاجتماعية والتفيس الانفعالي، تحفيز دافعية الطلبة )، والتدخل السلوكي للحالات الفردية للطلبة ذوي السلوك غير المرغوب، والقائمة على أسس التقييم العلمي والموضوعي لسلوك الطالب، وتعديل البيئة المحيطة به وتحفيز دافعيته واستخدام نظام ذاتي للمكافأة وتعليم السلوك البديل لإحداث تغييرات من شأنها زيادة إظهار الطالب للسلوك الصحيح في المدرسة ( الخطيب، ١٩٨٧ )، بصورة تقلل من اللجوء لاستخدام الأساليب التقليدية في التعامل مع سلوك الطلبة في المدرسة، ويستهدف هذا البرنامج جميع الطلبة بمختلف فئاتهم النمائية والعمرية ( Adelman & Taylor.1998 ; Wright & Cafferata.2007 ).

### مبررات البرنامج :

- تفعيل دور المعلم في التعامل مع السلوكيات المتباينة للطلبة في الحصة الدراسية.
- تعليم الطلبة ممارسة القواعد السلوكية المدرسية .
- الحد من تزايد السلوكيات غير المرغوبة في المدارس لدى الطلبة.
- التدخل السلوكي الصحيح في حالة السلوكيات غير المرغوبة لدى بعض الطلبة .

### أهداف البرنامج :

- التعامل مع سلوكيات الطلبة بشكل إيجابي وعملي يركز على توظيف الاستراتيجيات التالية:
- تعزيز سلوك الطلبة بصورة إيجابية.
  - تحفيز إظهار الطلبة للسلوك الصحيح .
  - تعليم السلوك الصحيح والمهارات الاجتماعية.
  - التدخل السلوكي المناسب في حالة السلوكيات غير المرغوبة لدى الطلبة .

## الفصل الأول

### تعزيز السلوك الإيجابي للطلبة في المدرسة





## التعريف :

مجموعة الاستراتيجيات والأساليب المطبقة من قبل الهيئة الإدارية والتدريسية في المدرسة لتعليم الطالب السلوكيات الإيجابية في السياق المدرسي أثناء اليوم الدراسي، والتي تهدف لتحقيق المخرجات الاجتماعية والتعليمية للعملية التربوية والمواطنة الصالحة والوقاية من السلوكيات غير المرغوبة، وتراعي فئات الطلبة وفقا للفروقات النمائية والفردية لهم ، ومتضمنة في المنهج المدرسي ( Adelman & Taylor,1998 ;Fritzsimmans.2004; Wright & Cafferata.2007 ) ، كما تتضمن استخدام المثيرات الإيجابية بعد حدوث السلوك المرغوب لدى الطالب والتي تؤدي لاحتمال تثبيته والاستمرار بإظهاره ( الخطيب ،١٩٨٧).

## الفئات المنفذة:

- الهيئة الإدارية بالمدرسة .
- الهيئة التدريسية ( المعلم الأول- المعلم مربّي الفصل –معلم المادة).
- الأخصائي الاجتماعي.

### الفئات المستهدفة:

- جميع طلبة المدرسة.

### متطلبات التنفيذ:

- قائمة السلوك الإيجابي ( القواعد السلوكية ).
- نظام مكافأة السلوك.
- طرق وأساليب التدريس
- التعاون المتبادل بين الإدارة المدرسية والهيئة التدريسية .

### الأهداف :

#### أ. الأهداف العامة ( بالنسبة للمدرسة ) :

- تكوين بيئة تعليمية إيجابية وآمنة.
- تسهيل عمل الإدارة المدرسية والمعلم حول سلوكيات الطلبة.
- استخدام أساليب حديثة لتعزيز السلوك الإيجابي لدى الطلبة .
- تنشئة طلبة مسؤولين وإيجابيين مع مجتمعهم وأنفسهم

ب. الأهداف الخاصة ( بالنسبة للطلاب ):

- تعزيز روح المواطنة الصالحة.
- غرس حب المدرسة والتعلم.
- تعويد الطالب الالتزام بالنظام المدرسي.
- رفع مستوى الإحساس بالمسؤولية وتقدير الذات .
- تكوين علاقة إيجابية بين الطالب والمعلم .
- دور المدرسة في تعزيز السلوك الإيجابي للطلبة :

أولا : دور الإدارة المدرسية :

- وضع تصور خاص من قبل إدارة المدرسة عن السلوكيات الإيجابية المرغوبة لدى الطلبة وكيفية التعامل السليم مع الحالات السلوكية غير المرغوبة، وأهمية التواصل الفعال مع المعلمين والطلبة وأولياء الامور لتحقيق ذلك.
- الإشراف على جهود المعلمين الهادفة لتعزيز السلوك الإيجابي للطلبة عن طريق تقديم المقترحات والأفكار التي تساهم في تعزيز السلوك الإيجابي للطلبة.
- التواصل مع الطلبة في الفعاليات المدرسية المختلفة للاستمرار في تعزيز

السلوك الإيجابي، وما يتوقع من المدرسة والطالب جنباً لجنب لتحقيق ذلك.

### ثانياً : الأخصائي الاجتماعي :

- التعامل مع المواقف اليومية للطلبة.
- التوجيه والإرشاد في الحصص أو اللقاءات مع مجموعات الطلبة، حيث يتم التركيز على تعليم السلوكيات الإيجابية لا سيما المهارات الاجتماعية .
- التنسيق مع إدارة المدرسة في كيفية الاستمرار في تعزيز سلوك الطلبة.
- الاستشارة مع المعلمين حول الأساليب الفضلى لتعليم الطلبة السلوك الإيجابي.
- التعامل مع الطلبة الذين يجدون صعوبة في الالتزام بالقواعد السلوكية بسبب عوامل مختلفة ( الأسرية- الاجتماعية- الدراسية- الشخصية ) ( وزارة التربية والتعليم ، ٢٠٠٦ ) .

### ثالثاً : المعلم الأول :

- الإشراف المباشر على ما يقوم به المعلم من أجل تعزيز السلوك الإيجابي للطلبة.

- الاجتماع بمعلمي المادة لمناقشة الأساليب الإيجابية لتعزيز السلوك الإيجابي للطلبة واقتراحها .
- مساندة جهود المعلمين حول ما يقومون به في تعزيز السلوك الإيجابي للطلبة.
- تقديم المقترحات التي تثري من قدرة المعلم على تعزيز السلوك الإيجابي للطلاب.
- التنسيق مع إدارة المدرسة عن حالات الطلبة الذين هم بحاجة لرعاية خاصة ووضع خطة لتلبية احتياجاتهم ومتابعتهم (وزارة التربية والتعليم، ٢٠٠١).

### رابعاً : المعلم :

- تحديد القواعد السلوكية الصفية للطلبة في الحصة الدراسية (قائمة السلوك الإيجابي).
- القيام بعملية التدريس بأسلوب يساند السلوكيات المرغوبة لدى الطلبة.
- تعليم السلوك الإيجابي بأسلوب مضمن في منهج المادة الدراسية.
- تحديد أساليب التعزيز والمكافأة المستخدمة.

- استخدام العبارات والأساليب والاستراتيجيات التي من شأنها تعزيز الطالب على السلوكيات الصحيحة.
- التنسيق مع إدارة المدرسة في ذلك.

### خامسا : الطالب :

يتوقع من الطالب إظهار نمط من السلوكيات الجيدة في :

#### أ. المبنى المدرسي:

- المشي بانتباه على أحد الجانبين في الممرات ( يفضل على احد الجانبين ).
- وضع الأشياء في الأماكن المخصصة لها.
- الاعتناء بممتلكات المدرسة والمحافظة عليها .
- الاستخدام الحسن لمرافق المدرسة.

#### ب. الصف :

- احترام المعلم وتقديره.
- الالتزام الذاتي بحضور الحصص في مواعيدها .
- إحضار جميع أدواته اللازمة للحنة الدراسية.

- أداء الواجبات المدرسية.
- أداء الأنشطة الصفية كما يطلب منه المعلم.
- الإنصات إلى توجيهات المعلم.
- الاستماع إلى الآخرين عندما يتحدثون .

ج. العاملين بالمدرسة:

- الاحترام في الحديث و التعامل مع العاملين بالمدرسة.
- المبادرة لمساعدة العاملين بالمدرسة لا سيما في المناسبات والأنشطة المختلفة.

د. الزملاء :

- تكوين علاقات جيدة مع الطلبة الآخرين.
- التعاطف مع الطالب الذي يحتاج للمساعدة في الصف وخارجه ومساعدته.
- عدم مقاطعة عمل الطلبة الآخرين في الصف.
- حل الخلافات بشكل هادئ دون اللجوء لأساليب غير مرغوبة.



## قائمة السلوك الإيجابي :

### قائمة السلوك الإيجابي ( المدرسية ) :

قائمة تعدها إدارة المدرسة للسلوكيات الإيجابية (القواعد السلوكية المدرسية) التي ترغب أن يمارسها الطلبة وفقا للمرحلة النمائية للطلبة في المدرسة ويتم الالتزام بمتابعتها طوال العام الدراسي.

### قائمة السلوك الإيجابي ( الصفية ) :

قائمة متخصصة (القواعد السلوكية الصفية) يعدها المعلم حول السلوكيات التي يرغب أن يمارسها الطلبة في الصف وتكون بمثابة (الروتين اليومي للطلبة)، مع مراعاة نوع المرحلة النمائية للطلبة في الصف (Moorman,2003).

الأدوار والمسؤوليات في تنفيذ قائمة السلوك الإيجابي المدرسية والصفية:

### ١. دور إدارة المدرسة:

لتحقيق مبدأ تعزيز السلوك الإيجابي ، يجب أن تكون هناك قائمة للسلوك الإيجابي والتي يود العاملون في المدرسة أن يتعلمها الطالب ويظهرها بشكل مستمر، لذا يتوقع أن ينحصر دور إدارة المدرسة حول التالي:

- وضع قائمة بالقواعد السلوكية المرغوبة والمنبثقة من النظم والقوانين

المتعلقة برعاية سلوك الطلبة، والتي تتماشى مع بنود لائحة شؤون الطلاب في مدارس التعليم العام والتعليم الأساسي وذلك كما يوضحه الفصل الرابع حول الانتظام المدرسي والانضباط السلوكي (وزارة التربية والتعليم ، ٢٠٠٨) .

- توعية الطلبة وأولياء الأمور منذ بداية العام الدراسي وجميع العاملين بالمدرسة بأهمية السلوكيات الإيجابية وكيفية تحفيزها لدى الطلبة، وذلك للتأكيد على شراكة جميع فئات العاملين بالمدرسة وأولياء الأمور في رعاية سلوك الطلبة.
- تخصيص مساحة إعلانية (لوحة إعلانية) في المدرسة يتم فيها عرض قائمة السلوك الإيجابي بحيث يقرأها جميع الطلبة.
- أن تضع إدارة المدرسة وفقا لهذه القائمة نظاما لتعزيز وتشجيع الطلبة الملتزمين بهذا السلوك ، وذلك بالتنسيق مع الهيئة التدريسية في ذلك.

### ٢. دور المعلم في وضع قائمة السلوك الإيجابي الصفية :

هي مجموعة من القواعد السلوكية الصفية التي يود المعلم تعليمها وإكسابها للطلبة والتي تختلف باختلاف المرحلة العمرية للطلبة ، وتتمحور حول السلوك في مجال :

- التعلم
- الانضباط
- الانفعالات
- أن يضع المعلم تصورا عما يرغب أن يكون عليه سلوك الطلبة وفقا لمتطلبات مادته ونوع البيئة الصفية ، ثم يلي ذلك وضع المعلم نظاما جيدا لمكافأة السلوك الصحيح للطلبة حتى يضمن المعلم التزام أغلبية الطلبة بممارسة السلوكيات الإيجابية في الصف وخارجه.
- أن يقوم المعلم بوضع هذه القائمة وفقا للمعايير المذكورة مسبقا، وفقا لما يراه مناسباً ( انظر الإجراءات المتعلقة بقائمة السلوك الإيجابي).
- أن يراعي المعلم في هذه القائمة الاختصار والشمول، حتى يسهل إمام الطلبة بجمعها، وتلخص الروتين اليومي الصحيح الذي يرغب المعلم أن يمارسه الطلبة ( أثناء دخول الفصل- أثناء مخاطبة المعلم- أثناء الحصة الدراسية- بختام الحصة...هكذا)ويمكن تغييرها من فترة لأخرى حسب ما يعتقد المعلم بأهميته لسلوك الطلبة.

## مكافأة وتشجيع السلوك الإيجابي:

### التعريف :

- تقديم مثيرات مرغوبة لدى الطالب من قبل المعلم أو إدارة المدرسة عند التزامه بالسلوك الصحيح وعند تكرار السلوك في المواقف المدرسية المختلفة ( Wright & Cafferata,2007 ).
- تعليم الطلبة كيفية مكافأة السلوك ذاتيا ، بالتركيز على النواحي الإيجابية لما يقومون به ( West, Young, Kemp, Freston & Levitt,1995 ).

### الأهداف:

- تثبيت وتكرار السلوك الجيد لدى الطالب .
- تحفيز الطالب وإثارة دافعيته للتعلم.
- إبدال السلوك غير المرغوب لدى الطالب بالسلوك الصحيح .

### الفئات المنفذة :

- إدارة المدرسة .
- المعلم.

دور المدرسة في تشجيع السلوك الإيجابي ومكافأته :

- تحديد نوع المكافأة .
- تحديد نوع السلوك المعزز ( فردي/ جماعي).
- تحديد الفترة الزمنية لتعزيز الالتزام بقائمة السلوك / الانضباط / القواعد السلوكية المدرسية ( كل شهر، كل فصل دراسي، كل عام دراسي ) .
- التنسيق مع المعلمين والأخصائي الاجتماعي حول ذلك .

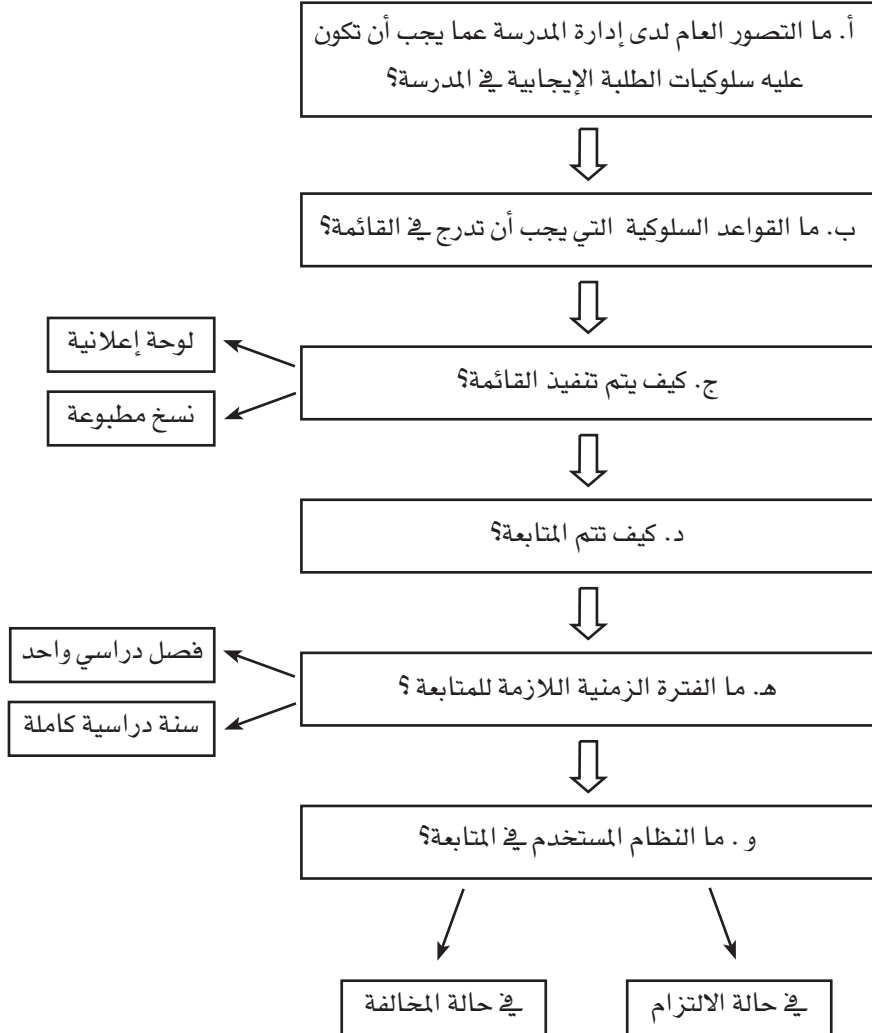
دور المعلم في تعليم الطالب مكافأة السلوك ذاتيا :

- تعليم الطالب بأسلوب مستمر ومباشر كيفية مكافأة سلوكه ذاتيا ، مما يحقق تثبيت السلوك لدى الطالب في مواقف جديدة واستتارة اهتمام الطالب الداخلي لإظهار السلوك .

الفترة الزمنية لاستحقاق الطالب للمكافأة:

- تحديد الفترة الزمنية لاستحقاق المكافأة للطالب وفقا للمعايير الموضوعية للالتزام بالسلوك، وقد تكون ( كل أسبوع/ أسبوعين / شهر / فصل دراسي / سنة دراسية كاملة...هكذا) .

## قائمة السلوك الإيجابي ( المدرسية ) :



أ. التصور العام لدى إدارة المدرسة سلوكيات الطلبة الإيجابية في المدرسة:

ويشمل ذلك التوقعات التي تعتقد المدرسة بأهمية معرفة الطلبة لها وفقا لمراحلهم العمرية وممارستها.

ما السلوكيات المرغوبة التي تؤكد إدارة المدرسة على ضرورة إكسابها للطلبة في المدرسة؟

مثال:

أن يكون الطالب : ( محترما لبقا، متعاوناً ، مسئولاً ، مثابراً )

ماذا تعني كل من الصفات العامة للسلوك السابق ذكرها ؟

- الاحترام (استخدام تعابير الوجه المناسبة- إظهار الاهتمام بوجهة نظر الآخرين- إظهار الاحترام في التحدث مع الآخرين- تقبل التعليمات- التعامل مع الزملاء-استخدام العبارات المناسبة مثل (لوسمحت،عذرا، عفوا، شكرا... وهكذا).
- اللباقة (أسلوب التحدث-أسلوب الحركة-أسلوب التصرف في المواقف المختلفة).
- التعاون (الاشتراك مع الزملاء في المهام الدراسية -الحفاظ على ممتلكات المدرسة).

- المسئولية (الالتزام بوقت الحضور للمدرسة والحصص الدراسية-إتباع التعليمات -الاعتذار للآخرين - المشاركة الإيجابية في النقاش الصفّي- تقبل النقد ).

- المثابرة ( الاستذكار الجيد -الانتباه للمعلم ) ( Lord Grey School,2007 ).

ب. القواعد السلوكية التي يجب أن تدرج في القائمة؟

- يتم اختيار ما تراه إدارة المدرسة مناسباً من خلال التالي (Hopkins,2008):

الحضور والانصراف:

- الالتزام بمواعيد الحضور اليومي في الساعة (....) صباحاً.
- الانصراف اليومي في الساعة (... ) مساءً.

في الممرات:

- المشي بانتباه وهدوء.
- إفساح الطريق للآخرين للمرور .
- الحفاظ على الأشياء في مكانها.
- التحدث بصوت منخفض عند الاقتراب من الصفوف الدراسية.



- الجلوس أثناء الاستراحات بعيدا عن الممرات والصفوف .
- استخدام الممرات عند الحاجة لذلك.
- إلقاء التحية على المعلمين والإداريين عند الالتقاء بهم .

### الساحة / الملعب:

- الجلوس / اللعب في الأماكن المخصصة لذلك.
- الابتعاد عن الأماكن المشمسة والحارة.
- الجلوس في الأماكن المخصصة للطلبة.
- التحدث بهدوء وبصوت منخفض في الملعب.
- المحافظة على ممتلكات المدرسة.
- رمي المخلفات في السلة المخصصة لذلك.

### الرحلات المدرسية :

- الاستماع للتعليمات .
- إظهار التهذيب في التعامل مع الآخرين.
- الجلوس بهدوء في الحافلة .

- الحرص على البقاء بقرب المشرف على الرحلة .

#### العاملين بالمدرسة:

- احترام العاملين بالمدرسة.
- تنفيذ التعليمات والإرشادات المدرسية.
- التحدث بتهذيب ولباقة.

#### الحافلات المدرسية :

- إظهار النظام عند ركوب الحافلة.
- الالتزام بوقت ركوب الحافلة.
- السماح للآخرين بالمرور من وإلى المقعد .
- إظهار الهدوء والنظام في الجلوس .

ج. تنفيذ القائمة :

يتم ذلك عن طريق:

- عمل نسخة ورقية لما تم اختياره من قواعد سلوكية وتوزع للطلبة ، أولياء الأمور، والمعلمين .
- تخصيص لوحة إعلانية كبيرة في المدرسة لعرض القواعد السلوكية في المدرسة .

د. متابعة تنفيذ القائمة :

١- تتابع المدرسة تنفيذ القائمة بوضع معايير محددة للمتابعة ، كما تراها مناسبة وفقا لظروف المدرسة (Horner & Sugai,2004) ، ومن الأمثلة لذلك :

أ. السلوك في الصف :

- الالتزام بقائمة السلوك الصفية.
- الاستعداد والحضور اليومي للمدرسة.
- إتباع التعليمات.
- السلوك المتميز في الصف.

- مساعدة المعلم والطلبة في الصف والمادة الدراسية .

ب. السلوك في المبنى المدرسي :

- السلوك المتميز في المدرسة/الصف معا (الالتزام بقائمة السلوك المدرسية).

- المبادرة لمساعدة العاملين في المدرسة بشكل مستمر.

- تنظيم فعالية مدرسية والإشراف عليها .

ج. السلوك في المجتمع الخارجي :

- المشاركة المتميزة في أنشطة المدرسة الخارجية .

- المساهمة المتميزة في خدمة المجتمع باسم المدرسة.

- مشاركة الطالب في مسابقة علمية أو فنية خارج المدرسة .

- مشاركة الطالب جمع تبرعات لأسر محتاجة في المجتمع.

د. أين ترغب إدارة المدرسة أن يمارس الطلبة هذه السلوكيات ؟

- في الممرات.

- في الساحة.

ملاحظة : تختلف قائمة السلوك المدرسية للطلبة وفقا لمراحلهم العمرية وذلك للفروقات المعرفية والنمائية بينهم ، وقد تساند الصور والرسومات التوضيحية فهم القواعد السلوكية لدى الطلبة الأصغر سنا، بينما قد لا تكون بنفس الميزة عند استخدامها للطلبة الأكبر سنا !

- في أوقات الاستراحات.
- في الصفوف.
- في الرحلات المدرسية.
- في الفعاليات المدرسية.
- في الحافلة..أو أماكن أخرى !

هـ.ما الفئة العمرية للطلبة في المدرسة ؟

- الطلبة دون ١٢ سنة.
- الطلبة فوق ١٢ سنة.

و.ما خصائص الفئات العمرية المميزة للطلبة في هذه المرحلة ؟

- الرجوع للأدبيات والمصادر المتعلقة بمراحل النمو المختلفة للطلبة .
- الاستشارات مع المعلمين والأخصائي الاجتماعي.

٢- يتم الاجتماع شهريا أو كما ترى إدارة المدرسة مناسبا بالمعلمين والإداريين لتحديد الطلبة المتزمين وكيفية مكافأتهم ،حيث يتم تحديد هؤلاء الطلبة من خلال ( الملاحظة المباشرة للطلاب- تحسن المستوى التحصيلي للطلاب - سلوك الطالب في الصف -قائمة السلوك الصفية).

٣- في حالة العبث بممتلكات المدرسة أو إيذاء الآخرين عمداً، يجب أن يتم تعريف الطالب بعواقب هذا السلوك، وإصلاح أو غرامة ما تم العبث به بحضور ولي أمر الطالب (وزارة التربية والتعليم، ٢٠٠٨).

٤- يجب أن يتم التركيز على الطلبة ذوي السلوكيات غير المرغوبة من ناحية تعليمهم السلوكيات البديلة المقبولة اجتماعياً وتعزيز مدى تحسن سلوكهم في الصف من قبل المعلم ، وفي حالة الطلبة ذوي السلوكيات الحادة الأثر يجب تخصيص خطة للتدخلات السلوكية تساعد في الحد من السلوك غير المرغوب لديهم قبل اتخاذ أي إجراءات إدارية بحقهم.

٥- قبل اتخاذ أي إجراء إداري بحق الطالب، لا بد من أن تبذل المدرسة جهداً واضحاً لتعديل سلوك الطالب، وذلك بالتعاون مع جميع معلمي الطالب وإبقاء ولي الأمر على علم بجميع الإجراءات المتخذة مع ابنه/ابنته، واستشارة المختصين العاملين في مجال تعديل السلوك إذا استدعى الأمر ذلك (وزارة التربية والتعليم، ٢٠٠٨).

ملاحظة: يجب أن تشمل قائمة السلوك المدرسية على جزء خاص يعرف الطلبة بالأدوات والأغراض التي لا يجب إحضارها للمدرسة، ومواصفات الزي المدرسي، والمظهر الخارجي للطلبة، وتوضيح للإجراءات المتخذة عند العبث بممتلكات المدرسة، والمحافظة على نظافتها.

هـ. الفترة الزمنية اللازمة للمتابعة :

١-تحدد إدارة المدرسة الفترة الزمنية اللازمة لمتابعة التزام الطلبة بالقواعد السلوكية المدرسية ، وقد تكون :

- فصلا دراسيا واحدا .

- سنة دراسية كاملة.

٢-ويجب أن تحدد إدارة المدرسة الأفراد القائمين بالمتابعة والتنسيق مع المعلمين والطلبة حول ذلك وفقا للفترة الزمنية المقترحة ، حتى يتم تنفيذ الخطوات اللاحقة لتنفيذ قائمة السلوك المدرسي.

و. النظام المستخدم في المتابعة :

١-عند وضع إدارة المدرسة لقائمة السلوك المدرسية ، تحدد نظام المكافأة والتشجيع للطلبة الملتزمين ، كما تضع أيضا نظاما لعواقب مخالفة السلوك، تراعي المدرسة في اختيار المكافآت:

- أن تكون المكافآت ذاتية لدى الطالب .

- أن تكون المكافآت مرغوبة من قبل الطلبة .

- تراعي المرحلة النمائية والعمرية للطلبة.

- تراعي الإمكانيات المادية المتاحة وموارد المدرسة المالية .
  - ٢-وضع عواقب لتكرار المخالفات :
  - إصلاح ما تم العبث به .
  - الاتصال بولي الأمر في ذلك .
  - دفع غرامة لما تم تخريبه.
- ٢- تحدد إدارة المدرسة فريقا مصغرا لمتابعة تطبيق التعزيز الإيجابي للسلوك لدى المعلمين ، ويتكون من المعلمين الأوائل وعضو من إدارة المدرسة (الأخصائي الاجتماعي ) ، ويختص هذا الفريق بمتابعة التنفيذ ، دراسة البدائل ، ووضع الحلول للمشكلات التي تعترض تطبيق البرنامج ، ووضع التقويم النهائي عن البرنامج في المدرسة.



## قائمة السلوك الإيجابي ( الصفية ) :

أ. يتصور المعلم كيف يرغب أن تكون سلوكيات الطلبة في الصف / الحصة :



ب. يختار المعلم أي القواعد السلوكية يتم إدراجها في قائمة السلوك الصفية



ج. يحدد المعلم أسلوب التنفيذ والمتابعة



د. يحدد المعلم الفترة الزمنية للتنفيذ والمتابعة



هـ . يكافئ المعلم السلوك الإيجابي للطلبة

أ. يتصور المعلم كيف يرغب أن تكون سلوكيات الطلبة في الصف / الحصة :

- يضع المعلم الأهداف السلوكية التي يرغب أن تكون عليها سلوكيات الطلبة في الصف :

- هادئون.
- متفاعلون .
- منصتون.
- متعاونون في المجموعة.
- مقدرون لزملائهم .

- يحدد المعلم الخصائص المميزة للطلبة في صفه من ناحية :

- الحالات الخاصة.
- الفروق الفردية في المستوى التحصيلي.
- المتطلبات الخاصة بالمادة.
- الخصائص المميزة للمرحلة النمائية للطلاب .
- النمط العام لسلوك الطلبة في الصف.

ب. يختار المعلم أي القواعد السلوكية يتم إدراجها في قائمة السلوك الصفي :

- يختار المعلم القواعد السلوكية الملائمة لذلك ، وقد تكون أحد أو مجموعة من القواعد السلوكية في جوانب التعلم والانضباط والانفعالات (Horsely,2006) ، كما يتضح من التالي :

١- القواعد السلوكية للتعلم:

- انتبه للمعلم واستمع إليه.
- أنجز واجباتي في الوقت المحدد.
- أعمل بجد .
- أكمل واجباتي ومهامي الدراسية كما طلبت مني.
- أعمل بهدوء ولا أزعج الآخرين.
- أحضر جميع أدواتي اللازمة للحصة.
- اطلب الإذن عندما أستخدم أدوات الآخرين.
- ألتزم بالمواعيد.
- أستمع لزملائي عندما يتحدثون.
- أهتم بكتبي المدرسية.

- أخاطب المعلم بأسلوب لائق.
- أخاطب زملائي بأسلوب لائق.
- أتحدث بصوت مسموع وهادئ.
- أشارك في العمل الجماعي.
- أساعد زملائي.
- أعيid الأغراض بعد استخدامها لأماكنها .
- أستمع لوجهات نظر الآخرين واحترمها.
- أنفذ التعليمات المطلوبة مني .
- أتقبل أخطائي وأعمل على تلافيها.
- أستمر بالعمل حتى لو لم يكن المعلم حاضرا بالحصّة.
- أرفع يدي عندما أرغب بالتحدث حتى يراني المعلم.
- أتقبل نقاط الضعف لدي وأعمل على تحسينها

٢- القواعد السلوكية للانضباط :

- أتعاون مع الآخرين وأبادر لمساعدتهم.
- أستمع لما يطلبه مني المعلم .
- أعامل المعلم بلباقة.
- أتحمل مسؤولية ما أقوم به في المدرسة.
- أعتذر عندما أخطئ.
- أتحدث بصوت مسموع وهادئ.
- أعتد على نفسي وأثق بقدراتي.
- أتعاطف مع الآخرين الذين يمرون بظروف صعبة.
- أنجز أعمالي بدقة.
- أتحكم بمشاعري عندما أمر بظروف صعبة.
- أعبر عن مشاعري بطريقة مقبولة.
- أحاول أن أحل مشاكلني بنفسي.
- أحل الخلافات بأسلوب عقلاني.

- أهتم بأغراض الشخصية وممتلكات المدرسة.
- أحترم ممتلكات الآخرين.
- أحافظ على صفى نظيفا.
- أطلب مساعدة المعلم عندما أحتاج لذلك.

### ٣-القواعد السلوكية للانفعالات:

- أحترم مشاعر الآخرين.
- أتقبل التعليمات ، وأناقش لكن لا أجادل.
- أتخاطب مع الآخرين بأسلوب هادئ.
- أحافظ على علاقاتي الجيدة مع زملائي .
- أحيي معلمي وزملائي.
- أبتسم .
- أتقبل النقد وأطور من نفسي.
- أحاول تحقيق أهدافي في الحياة.
- أضعف جهدي في أداء المهمات الدراسية.

- أثق بنفسي.
- أبذل جهدي لأصبح ناجحاً .
- أضحك، ولكن بحدود .
- أتحكم بانفعالاتي ومشاعري.
- أساعد الآخرين.
- أتعامل بلطف ولباقة عند الالتقاء بالآخرين .

ج. يحدد المعلم أسلوب التنفيذ والمتابعة :

يمكن تنفيذ ومتابعة القائمة عن طريق قيام المعلم باختيار القواعد السلوكية بالاستعانة بأحد الأنشطة المساعدة لإكساب الطلبة السلوكيات المرغوبة (Hopkins,2008)، ومن هذه الأنشطة ما يلي :

نشاط (١) :

طريقة العصف الذهني ١ :

- أجلس الطلبة في مجموعات صغيرة .
- أطلب منهم أن يفكروا في مجموعة من القواعد السلوكية اللازمة للحصة.

- اجمع ما قام الطلبة بكتابته، أو اجعل طالبا من كل مجموعة يكتب ما تم الإجماع عليه على اللوح (السبورة).
- حدد مع الطلبة القواعد السلوكية المهمة واتفق معهم على تطبيقها في الحصة.

#### نشاط (٢) :

طريقة العصف الذهني ٢:

- اطلب من كل طالب التفكير في مجموعة القواعد السلوكية المرغوبة في الصف.
- وجه الطالب لمناقشتها شفويا مع بقية الطلبة .
- حدد بمشاركة الطلبة القواعد السلوكية الأكثر أهمية لوضعها في لائحة القواعد السلوكية في الصف.

#### نشاط (٣) :

طريقة الاستبانة :

- جهز استبانة مكونة من ١٠ قواعد سلوكية .
- وزع الاستبانة على الطلبة، بوضع علامة ( √ ) أمام ما يختارونه من قواعد.

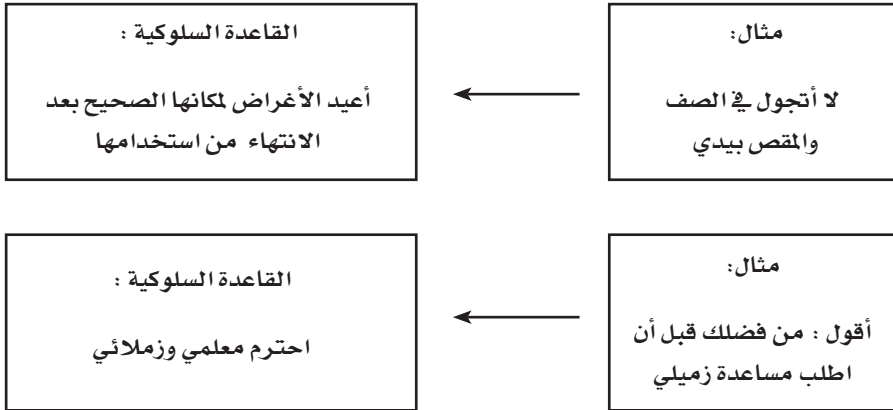


- اجمع الاستبانة ، وحدد القواعد التي تشعر باتفاق معظم الطلبة عليها .

نشاط (٤) :

طريقة الاختيار:

- صمم مجموعة من البطاقات تحتوي على أمثلة سلوكية تتميز بطابع المرح يقوم بها الطلبة في الصف وعلقها على لوح ، مثل:



- اطلب من كل طالب اختيار بطاقة سلوكية واحدة ، وناقش القاعدة السلوكية المتضمنة في هذا المثال.
- حدد القواعد السلوكية مع الطلبة وعلقها على اللوح ( السبورة).
- ضمنها في قائمة القواعد السلوكية الصفية.

### ملاحظة :

- أجعل الطلبة يكتبون القواعد السلوكية بخط يدهم على اللوحة التي ستعلقها .
- استخدم الأشكال أو الرسومات التعبيرية التي تثير انتباه الطالب نحو ممارسة السلوك المرغوب.

### متابعة إظهار الطلبة للقواعد السلوكية :

يجب أن يتابع المعلم مدى قيام الطلبة بإظهار السلوكيات المرغوبة، وأثر ذلك على أدائهم في الحصة ، فالسلوك جزء لا يتجزأ من عملية التعلم، وهناك عدد من الأنشطة التي تساعد المعلم لتحقيق ذلك حيث يمكن الدمج بين هذه الأنشطة لتكون نظاما خاصا بالمعلم لتعزيز السلوك المرغوب لدى الطلبة ( Hopkins,2008 ;Levitt, 1995; teaching Ideas,2008 ). ومن هذه

الأنشطة ما يلي :

### نشاط ( ١ ) :

الطالب المجهول :

- يطلب المعلم من كل طالب كتابة اسمه في ورقة صغيرة، يضع كل طالب ورقته في سلة المعلم ثم يخبر المعلم الطلبة بأنه سيختار ورقة واحدة فقط.

- يختار ورقة واحدة ولا يذكر الاسم للطلبة .
- يخبر المعلم الطلبة بأن هذا الطالب المجهول سيتم مراقبة سلوكه في الحصة من ناحية معينة ( الهدوء- احترام الآخرين- ترتيب الأغراض- تطبيق التعليمات .....الخ) كما توضح ذلك قائمة القواعد السلوكية.
- لأن الطلبة لا يعرفون من تم اختيار اسمه فسيقومون بإظهار السلوك الصحيح.
- يستطيع المعلم بطريقة مقصودة اختيار اسم طالب معين ( حتى لو كانت الورقة باسم طالب آخر ) ( لأنه غالبا ما يظهر سلوكيات غير مرغوبة في الحصة) وذلك بهدف تعديل سلوكه وضبطه.

#### نشاط (٢) :

#### لائحة الحظ :

- يعد المعلم لوحة كرتونية ويقسمها لمربعات صغيرة كما يظهر من المثال أدناه :

أنت طالب مميز	متعاون...!!!	جائزة!!! ( حافظه أوراق )	فزت..... بدرجه واحدة!!!
حاول مرة أخرى!!	ثلاث دقائق للراحة	نشط وحيوي	حلوى!!
أنت طالب مثابر!	جائزة!!!! ( علبة أقلام ملونة )	عمل ممتاز!!	اختر ما تريد من سلة الحلوى!!
حلوى!!	حاول مرة أخرى!!	نصف درجة إضافية!!!	خمس دقائق راحة!!

- يغطي المعلم المربعات في اللوحة بورق حاجب للرؤية حتى لا يعرف الطالب ما يوجد خلف الورقة.
- يوجه المعلم الطلبة بأن هناك جوائز قيمة في اللوحة (مراعاة الفئة العمرية)، والطالب الذي يظهر سلوكاً متميزاً سوف يذهب إلى اللوحة ويختار مربعاً ويقرأ ما خلفه.
- تساعد هذه الطريقة المعلم في ضبط السلوك وتعزيز السلوك الإيجابي وكلما كانت الجوائز مشوقة للطلاب كلما كان ذلك أكثر فائدة .
- هذه اللوحة قد تشمل (١٠) مربعات أو أكثر لأسبوع أو شهر كامل أو وفقاً لخطة المعلم المسبقة لذلك.

### نشاط ٣ :

المنبه :

- يجهز المعلم ساعة منبهه لإصدار نغمة تنبيه بعد ( ١٠ ) دقائق أو أكثر في الحصة .
- عندما يدخل المعلم الصف يخبر الطلبة بأنه سيراقب سلوكياتهم لفترة معينة حتى يسمعون صوتا منبها .
- سيحاول الطلبة الالتزام بالسلوك الصحيح لأنهم لا يعرفون متى ينتهي وقت المراقبة .
- بعد سماع المنبه يقوم المعلم بتعزيز الطلبة الذين أظهروا سلوكيات جيدة .
- يستمر المعلم في تعزيز سلوك الطالب الذي يقوم بإظهار السلوك الجيد حتى بعد سماعه صوت المنبه .

### نشاط ٤ :

بطاقة المراقبة:

- يخصص المعلم بطاقة لكل طالب في الصف يستطيع تثبيتها على ملابسه .

- من خلال معرفة المعلم بسلوك الطلبة في الصف ،لا سيما أولئك الذين لا يظهرون دافعية واضحة للالتزام بالسلوك الجيد يتم اختيارطالب أو طالبين في الحصة يريد المعلم متابعة سلوكياتهم.
- في بداية الحصة يطلب المعلم من طالبين تثبيت البطاقتين على ملابسهما ويعلمهما أن سلوكهما سيكون متابعا طوال فترة وضعهما للبطاقتين.
- بعد ( ١٠ ) دقائق يقوم المعلم بتبديل البطاقتين بطالبين آخرين وهكذا.
- في نهاية الحصة يعزز المعلم من السلوكيات الجيدة للطلبة الذين تمت مراقبتهم في الحصة.

### نشاط ٥ :

#### البطاقة الحمراء والخضراء:

- الطالب الذي يثير الفوضى أو المجموعة التي تثير الفوضى تحصل على بطاقة حمراء ( يتم إعلام الطلبة لماذا حصلوا عليها ) .
- الطالب أو المجموعة التي تلتزم بالنظام والهدوء في العمل تحصل على بطاقة خضراء ( يتم إعلام الطلبة لماذا حصلوا عليها ) .

- في نهاية الحصة، يخصص المعلم خمس دقائق لعد البطاقات التي حصل عليها الطلبة واستخدام التعزيز الإيجابي اللفظي لسلوك الطلبة الذين حصلوا على البطاقات الخضراء، وأما أولئك الذين حصلوا على بطاقات حمراء فيجب إعلامهم لماذا حصلوا عليها وكيف يمكن في المرات المقبلة الحصول على بطاقات خضراء .

### نشاط ٦ :

استخدام لغة الجسد والإشارات:

تعتبر من أكثر الطرق شيوعاً وتأثيراً، حيث يقوم المعلم بإظهار حركات وإشارات غير لفظية دالة على رغبته أن يبدي الطالب السلوك الصحيح، مثل :

- الصمت لدقيقة - وضع اليد على الفم

- الاقتراب من الطالب - النظر إلى الطالب

### نشاط ٧ :

التوقيع:

- عندما يلاحظ المعلم أن طالبا يقوم بإثارة الفوضى، يطلب منه التوقيع في دفتر ملاحظات مخصص لذلك، وتكون كل صفحة باسم طالب .

- اشرح للطلبة بأن هناك عواقب كثيرة لذلك: (٢ توافيع) تؤدي إلى جعل الطالب يعمل بمفرده في الحصة، (٥ توافيع) تؤدي إلى الاتصال بولي الأمر.... وهكذا .

#### نشاط ٨ :

الصندوق الأسود / الصندوق الذهبي :

- يخصص المعلم صندوقا أسودا وصندوقا ذهبيا للسلوك .
- يضع المعلم الصندوقين على طاولته وعلى مرأى من جميع الطلبة في الحصة.
- يشرح المعلم للطلبة الفرق بين الصندوقين.
- يطلب المعلم من الطالب كتابة اسمه والسلوك الذي قام به عند إظهاره سلوكا مميّزا، ويطلب منه وضع البطاقة في الصندوق الذهبي.
- تتم مكافأة الطلبة الملتزمين ( وفقا لنظام التعزيز الذي يستخدمه المعلم).



د. يحدد المعلم الفترة الزمنية للتنفيذ والمتابعة :

- يحدد المعلم الفترة الزمنية المناسبة لمتابعة سلوكيات الطلبة والتزامهم ، وقد تكون شهرا أو كل شهرين، أو فصلا دراسيا كاملا ، ويحدد نظام المكافأة وفقا للإطار الزمني المحدد للمتابعة.

هـ. يكافئ المعلم السلوك الإيجابي للطلبة :

- يعزز المعلم السلوك المرغوب لدى الطلبة.
- يستخدم المعلم عبارات مشجعة للطلاب تساعد على تقدير سلوكه الجيد ذاتيا.
- يحدد المعلم للطلبة كيف سيتم مكافأة الالتزام ، والأخذ بعين الاعتبار أن تكون المكافأة محفزة ومقبولة للطلبة وفقا لمرحلتهم العمرية .
- في حالة المخالفة لا بد من تحديد العواقب المترتبة على ذلك ، بوضع قائمة منفصلة للسلوك في حالة المخالفة مع مراعاة الفئة العمرية للطلبة .

أمثلة لقوائم السلوك الإيجابية الصفية :

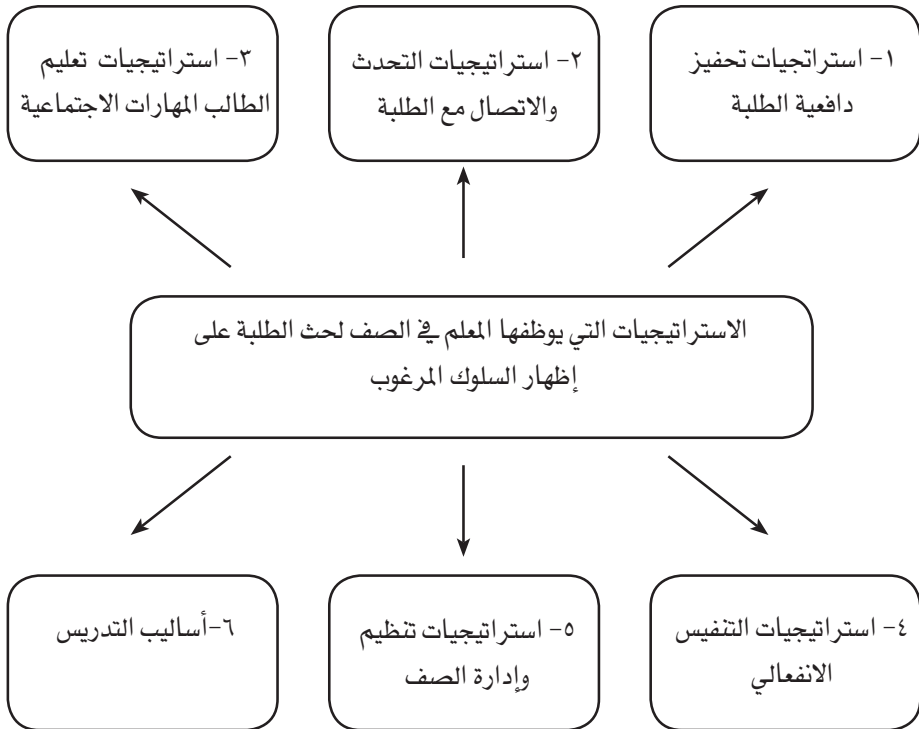
- قائمة صفية ملائمة للطلبة (٦-١٢) سنة (Mole Creek Primary School, 2008):

- استمع للآخرين عندما يتحدثون.
- أنتظر حتى يسمح لي المعلم بالتحدث.
- أشارك زملائي في الصف وأساعدهم .
- امشي بهدوء وانتباه.
- أضع الأشياء في أماكنها الصحيحة .
- أتكلم بهدوء وبصوت مسموع.
- أحضر أدواتي معي كل يوم

- قائمة صفية ملائمة للطلبة (١٢- فما فوق) سنة (Teaching Ideas, 1998):

- استمع للتعليمات ، قبل أن تبدأ العمل في المجموعة.
- ارفع يدك حتى أعطيك الإذن عندما ترغب بالتحدث.
- تتحدث عندما أسمح لك فقط.
- اجلس على الكرسي إلا إذا طلبت منك التحرك .
- أحضر أدواتك المدرسية كاملة.
- حافظ على ممتلكات الصف ، أي مخالفة سيتم أخذها بجدية.
- أظهر الاحترام في التعامل مع جميع الطلبة والعاملين بالمدرسة.

## استراتيجيات المعلم لتعزيز السلوك الإيجابي للطلبة في الصف:



## ١- استراتيجيات تحفيز دافعية الطالب :

يقصد بالدافعية :أي مثير مادي أو غير مادي أو داخلي أو خارجي يعمل على تحفيز وتوجيه الأداء والسلوك لدى الفرد ، وهي عملية عقلية غير معرفية لأنها تصف السلوك ولا تفسر كيفية حدوثه، ويحتاج من خلالها الفرد لدافع محدد حتى يقوم بأداء السلوك المرغوب وتحقيق الأهداف والغايات المقصودة (يونس،٢٠٠٧). وهناك عدد من الاستراتيجيات التي يمكن أن يوظفها المعلم في تحفيزدافعية الطلبة لحثهم على إظهار السلوك المرغوب (Center for mental health in schools,2002 ; Levitt, 1995 ) ، ومن الأمثلة على هذه الاستراتيجيات ما يلي :

### تعرف على الطالب :

في بداية العام الدراسي حاول أن تخصص وقتا لمعرفة مشاعر الطلبة . تعرف على أسمائهم وهواياتهم، ونقاط قوتهم وجوانب ضعفهم، طبيعة حياتهم الأسرية، وماذا يحبون، وماذا يريدون وما هي طموحاتهم، وشاركهم الأفكار، واقترب منهم ، وكن صادقا معهم وعرفهم بنفسك أيضا ، إن هذا سيترك بصمة إيجابية لدى الطالب .

يوضح الشكل أدناه نشاطا يساعدك في معرفة الاستجابات السلوكية للطلبة، ومن خلاله تستطيع فهم كيف يفكر الطالب ، وماذا يريد ، بعد أن تجمع هذا النشاط من الطلبة حاول أن تعدل البيئة الصفية، وأساليب التدريس بحيث

تتماشى مع توقعات الطلبة ورغباتهم بما يحقق الأهداف التعليمية المرجوة من المادة الدراسية وسلوكيات الطلبة المتوقعة.

من أنا !

- اسمي:

- عمري:

- هواياتي:

- أشياء تشعرني بالسعادة ( في المدرسة ) :

- أشياء تشعرني بالقلق ( في المدرسة ) :

- أشياء تشعرني بالملل ( في المدرسة ) :

- أشياء تشعرني بالغضب ( في المدرسة ) :

عرف الطلبة ببعضهم البعض في بداية العام الدراسي:

يعتقد بعض المعلمين أن الطلبة يعرفون بعضهم بعضا منذ بداية العام الدراسي ، ولكن هذا الاعتقاد قد لا يكون صحيحا ، خصص حصة كاملة للطلبة في بداية العام الدراسي ، واطلب من كل طالب كتابة اسمه وتعليقه على الطاولة ، قسم الطلبة إلى مجموعات واجعلهم يتعرفون على بعضهم البعض وساهم في

النقاش بين المجموعات ، هذه الطريقة تساعد الطلبة في تخطي حاجز الغموض والارتباك الذي غالبا ما يسود بينهم في بدء العام الدراسي .

**عرف الطالب بطرق التقويم في المادة الدراسية :**

لا بد أن تشرح للطلبة ما يجب أن يعرفوه عن أساليب التقويم في المادة الدراسية ، وما نوع الأنشطة وأجزاء المادة التي سيتم اختبارهم وقياس قدراتهم بها ، لا بد ان تجمع آرائهم ووجهات نظرهم حول ذلك ، إن معرفة الطالب بما يتوقعه من المادة الدراسية تساهم في الوقاية من السلوكيات السلبية وعدم حب المادة.

**تغلب على الملل في الحصة :**

من الأسباب المؤدية لحدوث السلوكيات غير المرغوبة لدى الطلبة هو شعورهم بالملل ، مما يؤدي لعدم اهتمامهم بالحصة أو المادة وتسربهم المحتمل من الحصص .

**وظف أحد الأساليب التالية في التغلب على شعور الطلبة بالملل :**

- تغيير أماكن الطلبة .
- ممارسة أنشطة مسلية ، تحفز دافعية الطالب وتشعره بالابتهاج.
- تخصيص وقت للاستماع إلى أسئلة الطلبة ووجهات نظرهم.

- تخصيص فترة معينة للراحة .
- استخدام طرق تدريس مشوقة تحفز دافعية الطالب .
- استخدام معينات بصرية متنوعة ومسلية أثناء الشرح.

#### التحكم في الانفعالات:

يقصد بالانفعالات : نماذج انعكاسية معينة للاستجابة ( المشاعر والأحاسيس مثل الفرح أو الحزن) تتصل بالمراكز العصبية بالجسم والتي تؤدي إلى ردة فعل معينة من الفرد لتخفيف حدة الاستثارة الناتجة من ذلك ( خليفة وعبدالله ، ١٩٩٧).

يمثل المعلم مركز الانفعالات في الصف، وأحيانا قد تصدر سلوكيات فجائية وغير متوقعة من الطلبة في الصف لسبب أو لآخر، لذا يجب على المعلم ألا ينفعل أو يغضب أو يبادر بالصراخ ، وأن لا يظهر مشكلاته وانفعالاته للطلبة مثل الغضب أو الضيق أو الحزن أو الخلافات مع أفراد آخرين، يجب أن يضع المعلم نصب عينيه أن هناك ( ٢٠ - ٣٠ ) عقلا ناقدا يحلل كل ما يقوم به .

إن قيام المعلم بإظهار السلوك الصحيح واستخدام الانفعالات الإيجابية والمتزنة ستؤثر حتما على الطالب ( Adelman & Taylor, in press ; 2008 , (1) Center for Mental Health in Schools ) ، ومن الامثلة لذلك :

- سلوك المعلم عند دخول الحصة (ماذا يقول عند دخوله الحصة - ماذا يحمل معه - أين يضع أغراضه - كيف يوجه التحية للطلبة - كيف يبدأ الروتين الدراسي ) .
- سلوك المعلم في ابتداء الحصة ( ماذا يقول لبدء الحصة بصورة إيجابية للطلبة - كيف يشرك الطالب في ذلك ) .
- سلوك المعلم أثناء التدريس (ما الأساليب المستخدمة لتحقيق الأهداف التعليمية في الحصة - كيف ينوع من هذه الأساليب - كيف ينظم الوقت والمكان) .
- سلوك المعلم في التحدث ( كيف يتحدث مع الطلبة - كيف يوجه الإرشادات - كيف يشكر أو يثني على الطالب - التعزيز اللفظي - كيف ينبه الطلبة شفويا للمخالفات التي قد تحدث) .
- سلوك المعلم بعد الانتهاء من الحصة ( كيف يختم المعلم الحصة - ماذا يقول - ماذا يطلب من الطلبة قبل خروجه من الصف) .
- سلوك المعلم خارج الصف مع الطلبة ( كيف يتعامل المعلم مع طلبته خارج الصف ، هل هناك اتساق في نمط التعامل داخل الصف وخارجه؟)



## ٢- استراتيجيات التحدث والاتصال مع الطلبة:

لا بد أن يدرك المعلم أهمية العلاقة بين المثير اللفظي والاستجابة المتوقعة إزاءه، فكلما كان أسلوب الحوار إيجابياً ازدادت فرصة ممارسة الطالب للسلوك المرغوب (الزغلول والمحاميد ، ٢٠٠٧).

فعند التحدث للطلبة يجب أن يدرك المعلم أن استخدام العبارات اللفظية القائمة على أساليب الأمر أو النهي (كن صامتا ، لا تتصرف كالأطفال ، لا تفعل هذا ) ، تؤدي بالطالب إلى تقليد نمط العبارات مع ذاته ومع الآخرين من حوله وتجعله غير قادر على اتخاذ القرارات الخاصة به وحل المشكلات بالصورة الصحيحة في غياب المعلم ، مما يحتم أهمية التحدث الإيجابي مع الطلبة من قبل المعلم لأن ذلك يغرس القدرة على فهم المواقف وتحليلها وحل المشكلات لدى الطالب ( العامري ، ٢٠٠٤).

ولا بد أن يقوم المعلم بالاستخدام المستمر للعبارات الإيجابية أثناء الحوار وإعطاء التعليمات للطالب وتلك التي تتعلق بتعريف الطالب بالسلوك الصحيح وكيفية القيام به والنتيجة الإيجابية المرغوبة من القيام بالسلوك (Center for mental health in schools(4), 2008; Education and literacy,2008 Moorman, 2003 ) ، ويوضح الشكل أدناه مقارنة بين عدد من العبارات التقليدية والبدائل الإيجابية لها والتي يمكن أن يستعين بها المعلم عند التحدث وإعطاء التعليمات للطلبة :

ملاحظة : عندما تعطي إرشادات أو تعليمات للطلاب حول شيء ما في الصف /الحصة/المادة : أولاً حدد السلوك الإيجابي الذي تريده ، ثم النتيجة الإيجابية المرغوبة لدى الطالب.

- مثال : يقول المعلم (أولاً ضع الحقيبة على جانب قدمك اليمين ، ثم تستطيع أن تبدأ العمل مع زميلك . )

العبارات التقليدية	العبارات الإيجابية
اجلس، سأبدأ الدرس الآن!	سوف أبدأ الدرس حالما أرى الجميع جالسين على مقاعدهم.
لا تركض هكذا، لا تدفع زملاءك! أنت مشاكس...أنت مثير للمتابع /فوضاوي!	( النظر إلى الطالب )...ثم يقول : كن حذراً... حتى لا تقع وتؤدي نفسك أو تؤدي الآخرين!
اسكت، أريد أن أقول .....!	سأبدأ في التحدث حالما أشعر بأنك تسمعي .
لا تصرخ!	تحدث بصوت منخفض...شكرا
لا تلمس اللوحة!	انظر بعينيك ،، احتفظ بيديك...شكرا
افتح الكتاب صفحة ٥٥!	سنبدأ العمل من صفحة ٥٥.

العبارات التقليدية	العبارات الإيجابية
ما هذا الخط الصغير جدا؟ لا أستطيع قراءته!	خطك مثير للاهتمام!!!! هل تستطيع أن تقرأ لي ما كتبت ..
لقد تأخرت في تسليم الورقة ،، لا أريدها	ما هي الأسباب يا «...» التي جعلتك تأخر تسليم الورقة؟... هل أستطيع مناقشة ذلك معك بعد انتهاء الحصة؟
أنت ميؤوس منك ،، لأنك لا تحل الواجب!	ما الأسباب التي تجعلك لا تحل الواجب؟... كيف أساعدك في ذلك؟
حتى لو شرحت الدرس أكثر من مرة ، لن تفهم!	هل أستطيع أن أعرف أي جزء لا تفهمه؟..... حسنا اقرأ ذلك الجزء ثم سأناقشك فيه.
لن أعطيك الأوراق حتى يسكت الجميع!	سأعطي كل واحد منكم ورقته حالما نهذا جميعا.
لا تبري القلم وأنا أتحدث! انت تزعجني!	أسمح لك بأن تبري القلم حينما أنتهي من إعطاء التعليمات ، فهي تهم الجميع.
لا تزعج زملاءك! أنت مزعج مزعج جدا!!!! اسكت!	سنشعر حتما بالراحة عندما نراك هادئا في مجموعتك، وزملاءك ما يزالون يعملون.
سلمني الواجب المدرسي في الوقت المحدد وإلا ستكون درجتك سيئة!	أنا أقدر الطالب الذي ينهي واجباته المدرسية في الوقت المحدد واحترمه كثيرا.
اليوم درسنا عن... هو درس صعب... انتبه وانظر إلي جيدا وإلا لن أشرح مرة أخرى!	اليوم سنتناول موضوعا شيقا ومثيرا حول.....، أولا استمع لما سأشرحه ، ثانيا طبق التعليمات التي أعطيك إياها ،، هناك حتما مفاجأة تنتظرنا بعد ذلك!

العبارات التقليدية	العبارات الإيجابية
لا تكلمني بنبرة الصوت هذه!	سأتحدث معك حالما أدرك أن صوتك هادئ مثلي.
احترمني!	سأقدر رغبتك في مناقشة هذا الموضوع عندما أشعر بأن الاحترام بيننا متبادل.
لا تتأخر! أنت دائماً متأخر!	-من يحضر مبكراً ينصرف مبكراً. -من يحضر في الوقت ينصرف في الوقت
لا تسلمني أوراقك المهملة!	سأقبل ورقتك بكل رحابة صدر عندما أشعر بأنها مرتبة ومنسقة كما اتفقنا سابقاً.
لن أعطيك أوراقاً إضافية!	يحصل على الأوراق الإضافية الطلبة الذين لم يطلبوا مني واحدة قبلاً.
إذا كنت قد نسيت قلمك، فإنك ستكتب دون قلم!	تستطيع الحصول على قلم من عند زملائك، إلا قلم المعلم...لأنني احتاجه!
لن تجلس في هذه المجموعة وسلوكك هكذا!	سترحب بك هذه المجموعة، حالما تصبح هادئاً ومنظماً.
لا أعرف لما أنت عدواني مع زميلك!!	هل أستطيع التحدث معك بعد انتهاء الحصة لمدة خمس دقائق؟
لا تتجراً على دخول حصتي إلا عندما تتعلم الاحترام!	سأرحب بك في الحصة عندما تهدأ قليلاً وتفكر في ما قلته لي الآن...شكراً.
توقف عن المشاغبة! وإلا سأحرملك من اللعب	من يلتزم بما اتفقنا عليه يستطيع أن يلعب ويستمتع بوقته!

العبارات التقليدية	العبارات الإيجابية
توقف عن الجدل معي!	سأتحاور معك حالما أشعر بأن هذا الجدل سيتوقف.
لا تخرب فرشاة التلوين! وإلا سأحرمك من المشاركة في اللوحة الجماعية.	تستطيع مشاركتنا في رسم اللوحة الجماعية، عندما أتأكد بأنك تحافظ على الفرشاة والألوان.
إذا نسيت استمارة الموافقة، لن تذهب في الرحلة!	نرحب بك في الرحلة ، حالما تسلمني استمارة الموافقة.
لن تخرج في الاستراحة وأنت فوضوي هكذا!	أولا اهدأ قليلا .... ثم اخرج مع أصدقائك للاستراحة

#### ملاحظة:

العبارات في العمود الثاني توضح صياغة السلوك الموجه للطلاب بصيغة الأمر أو النهي، دون توضيح للسلوك الإيجابي البديل الذي يجب أن يقوم به الطالب والنتيجة المرغوبة من السلوك والتي تؤدي إلى تكرار السلوك المرغوب لاحقا، وينتج من ذلك ضعف فهم الطالب للسلوك الصحيح أو عدم معرفته به أصلا مما يؤدي إلى حدوث السلوكيات غير المرغوبة.

ومن الجمل الحوارية التي يستطيع من خلالها المعلم تحفيز دافعية الطلبة نحو إظهار سلوك جيد في الحصة :

- تتيح المدرسة لكم جميع الإمكانيات للتعبير عن قدراتكم ولكن في حدود إظهار السلوك الصحيح.
- عندما تواجه موقفا صعبا، حاول أولاً أن تتغلب على المشكلة بالطريقة المناسبة دون أن تكون هذه الطريقة مؤذية للآخرين.
- استخدام الكلمات غير اللائقة أو افتعال المشاكل مع الآخرين يؤدي إلى عواقب تتحمل مسؤوليتها.
- أنا أشجع التواصل والحوار وفهم ما يحدث ، لذا تستطيع أن تخبرني ما تشاء .
- سأقوم بكل ما أستطيع لمساعدة الطالب الذي أشعر بأن مساعدتي له ستؤدي إلى تحسن مستواه .
- سأساعدك على تعلم كيف تتحمل المسؤولية وتتخذ القرارات عندما ترغب بذلك .
- إن العواقب التي أضعها للحد من السلوك غير المرغوب ليست عقابا أو إهانة، وإنما هي محاولة جادة لإصلاح الموقف والاستفادة من الأخطاء .

- عندما تشعر بأن ما قمت به من تصرف إزاء سلوكك غير عادل ، تستطيع طلب تفسير لذلك ، سأتقبل ذلك بصدر رحب لأن الخطأ طبيعة إنسانية، ونحن نتعلم كيف نتغلب على أخطائنا دائما .

### ٣- استراتيجيات تعليم الطالب المهارات الاجتماعية :

لا بد أن يدرك المعلم أهمية إكساب الطلبة المهارات الاجتماعية الملائمة لفئاتهم العمرية والنمائية والتي تساعد على إظهار الطلبة لها في المواقف المختلفة وتعكس مؤشرا جيدا لاكتسابهم السلوك المرغوب (center for mental health in schools (1),2008 ; Levitt,1995 ; Patten,1992).

#### موقف:

- يقوم المعلم بتوبيخ الطالب وتأنيبه لأنه لم يلقي التحية بالصورة الصحيحة، ويوجهه لإظهار السلوك في المرة القادمة وإلا سيتحمل عواقب ذلك.

#### السبب الظاهر للسلوك غير المرغوب :

- عدم احترام الطالب للمعلم ، وإظهار سلوك عدائي مقصود.

#### السبب الحقيقي :

- عدم معرفة الطالب أصلا بكيفية إلقاء التحية ( عدم امتلاك المهارة).

### كيف يعرف المعلم أن الطالب لا يمتلك المهارة؟

- لأنه لم يظهرها من قبل من خلال ملاحظته للطالب في الصف أو خارجه.

### التدخل :

- تعليم الطالب كيفية إلقاء التحية بأسلوب التعليم المباشر.

### كيف؟

- يعرف المعلم المهارة للطالب ، مع إعطاء أمثلة حقيقية.
- تقديم موقف حي أو عرض بالفيديو للمهارة.
- مراجعة المعلومات السابقة شفويا مع الطالب .
- تقديم أمثلة إضافية عن المهارة للطالب في مواقف حقيقية أو افتراضية.
- متابعة الطالب في كيفية إظهاره للمهارة في مواقف مقصودة أو عفوية.
- ومن الأمثلة أيضا لهذه المهارات ( التعاون والمثابرة وتقبل النقد وحل المشكلات الشخصية واتخاذ القرار والإصغاء وعدم مقاطعة الآخرين ).



ومن الأمثلة على المهارات الاجتماعية لدى الطلبة ما يلي :

التعاون ( كيف يتشارك مع الزملاء - الاستئذان - المشاركة في العمل -  
الالتزام بالدور - الانتظار ) .

- مثال : طالبان يكتبان مقالة واحدة - الانتظار حتى يأذن المعلم  
للطالب بالتحدث ) .

### كيف؟

- يشرح المعلم للطلبة ما يتوقع منهم وفقا لهذه المهارة التي يود أن يظهرها الطلبة في الصف.
  - يعطي المعلم تعليمات للطلبة لكيفية إنجاز العمل بشكل تعاوني.
  - يعزز المعلم فوراً سلوك الطالب المتعاون أثناء ملاحظة السلوك.
- حل الخلافات ( الاعتذار-تقبل النقد- اتخاذ القرار- مواجهة مضايقة الزملاء ) .
- مثال : طالب يعتذر لزميله- اتخاذ قرار معين بشأن المادة الدراسية-  
تقبل نقد المعلم- تجاهل العبارات المؤذية من الطلبة الآخرين ) .

### كيف؟

- عن طريق النمذجة، يعلم المعلم الطلبة كيف يمارسون هذه المهارة بمواقف حقيقية مع الطلبة (عندما يعتذر المعلم للطلاب - يتقبل المعلم رأي الطلبة ثم يخبرهم بأنه تقبل رأي الطالب لأنه يساعده على وضع بدائل أخرى للموقف).
- يقوم المعلم بتوجيه انتباه الطلبة نحو ما قام به ( الاعتذار- التجاھل- التقبل)، ويشير لأهمية ذلك في المواقف الاجتماعية المختلفة.

كيفية التحدث مع الآخرين :

- أمثلة: ( كيف يخاطب الطالب المعلم - كيف يطلب الإذن من المعلم - كيف يتكلم مع زملائه )

### كيف؟

- عن طريق خطوات مبسطة يقوم المعلم بتعليم الطالب كيف يستخدم لغة مقبولة ولائقة سواء عند التحدث مع المعلم أو مع الزملاء.
- يعلم المعلم الطالب بمواقف حقيقية مفاتيح الحديث ( العبارات اللازم استخدامها عند التحدث ).

- يعزز المعلم من سلوك الطلبة الذين يظهرون هذه المهارة الاجتماعية الهامة.

#### ٤- استراتيجيات التنفيس الانفعالي :

##### أسس التعبير عن المشاعر :

يتوقع أن يجسد المعلم للطلبة الكيفية التي يعبرون بها عن مشاعرهم بشكل لائق وكيفية التحكم بالمشاعر والتعبير عنها بصورة جيدة (Center for mental Health in schools<sup>(1)</sup>,2008) ، لذا يجب إدراك العناصر التالية عند تعليم الطلبة التنفيس الانفعالي :

- تفهم ماهية المشاعر السلبية وأثرها على الجسم (مثل : الغضب).
- أسباب هذه المشاعر.
- الآثار المترتبة على عدم التنفيس عنها.
- حسن التعبير والتعامل مع المشاعر المكبوتة (العامري وخالد، ٢٠٠٤).

ومن خلال ذلك يمكن أن يقوم المعلم بأشرح أنواع الانفعالات المختلفة التي قد يمر بها الطلبة، واستخدام المعينات البصرية الممكنة ( الصور- مقاطع الفيديو) حتى يرى الطلبة ويدرسوا أنواع الانفعالات المختلفة وأثرها على الجسم والصحة النفسية.

وهناك عدد من الأنشطة التي يستطيع المعلم استخدامها لإيضاح المشاعر المختلفة وكيفية التعامل معها، كما يتضح من النشاط التالي:

١- وزع النشاط التالي على الطلبة في الصف:

- متى تشعر « بالغضب/الحزن/الملل/الفرح/القلق/الخوف »
- ماذا تفعل للتغلب على ذلك ؟

٢- من خلال ما كتبه الطلبة، حلل مضمون استجاباتهم بالاستعانة بالتالي:

- هل يدركون نوع مشاعرهم (إيجابية أم سلبية) ؟
- هل ما يقوم به الطلبة أثناء التنفيس الانفعالي صحيح أو خاطئ؟

٣- ناقش مع الطلبة طرق التنفيس الانفعالي لبعض هذه المشاعر كالتالي:

عندما أمر بموقف يشعرني بالغضب، أقوم بما يلي :

- أحدد الشعور الذي أشعر به .
- آخذ نفسا عميقا .
- أفكر كيف أحل المشكلة .
- أحل المشكلة .

مثال ١ : ( زميلي كسر قلمي المفضل )

- أحدد ما أشعر به ( الغضب ) .
- آخذ نفسا عميقا .
- أفكر كيف أحل المشكلة ، هل :
  - أكسر قلمه ؟
  - أخبر المعلم ؟
  - أتجاهله ؟
  - اطلب منه قلما جديدا ؟
  - اطلب منه أن يعتذر ؟
- حل المشكلة : اطلب منه أن يعتذر ، ويحضر لي قلما جديدا وإلا سأخبر المعلم !

مثال ٢ : ( حصلت على درجة منخفضة في الاختبار )

- أحدد ما أشعر به ( الحزن - الإحباط ) .
- آخذ نفسا عميقا .

- أفكر كيف أحل المشكلة ، هل :
    - أتوقف عن استذكار المادة ؟
    - أبذل قصارى جهدي للحصول على درجة أفضل ؟
    - أخبر المعلم أنني متضايق وحزين لهذه الدرجة ؟
    - أبكي وأخرج من الصف ؟
    - أتغيب عن المدرسة لعدة أيام ؟
    - أنتبه لشرح المعلم حتى لا أقع بنفس الأخطاء ؟
  - أحل المشكلة : أخبر المعلم باني متضايق وحزين ، ثم أحاول أن أبذل جهدي وانتبه لشرح المعلم حتى لا أقع بنفس الأخطاء .
  - من خلال تدريسك للطلبة والنقاش الصفّي اللاحق حاول أن تعزز لفظيا وبشكل إيجابي السلوك الانفعالي الصحيح لدى الطالب وتشير للسلوك الذي قام به .
- هـ- استراتيجيات تنظيم وإدارة الصف :

تلعب العوامل الخارجية دورا هاما في إكساب الطلبة القواعد السلوكية المرغوبة من خلال التعود على النظام في الصف وسير الحصص، وتمثل

أساليب المعلم في إدارة الصف وكيفية تنظيمه عاملا أساسيا لتحقيق ما سبق (العامري، 2004 : Adelman & Taylor ,in press). ومن الأمثلة على ذلك ما يلي :

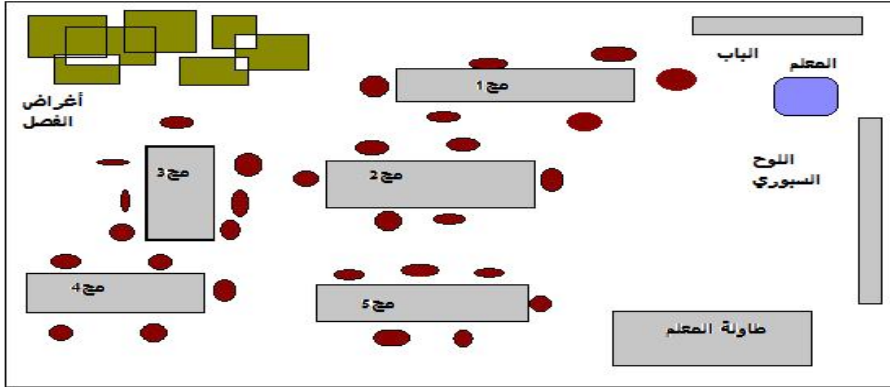
- تنظيم محتويات الصف:
- طريقة ترتيب الكراسي والطاولات .
- عدد الطلبة في كل مجموعة.
- الإضاءة والتكييف.
- استخدام المعلم لأقلام واضحة في الكتابة على اللوح السبوري.
- ترتيب الطلبة بحيث يتوفر مكان للمرور والمشي.
- طاولة وأغراض المعلم توجد بمكان لا يعيق رؤية الطلبة.
- نظافة الفصل.
- عدم تكديس قطع الأثاث أو الأوراق في زوايا الفصل دون داع.
- لوحة الفصل.
- ساعة معلقة بالصف.
- عدم ترك مواد غير آمنة في الصف بمتناول الطلبة .

### مهارات إدارة الصف:

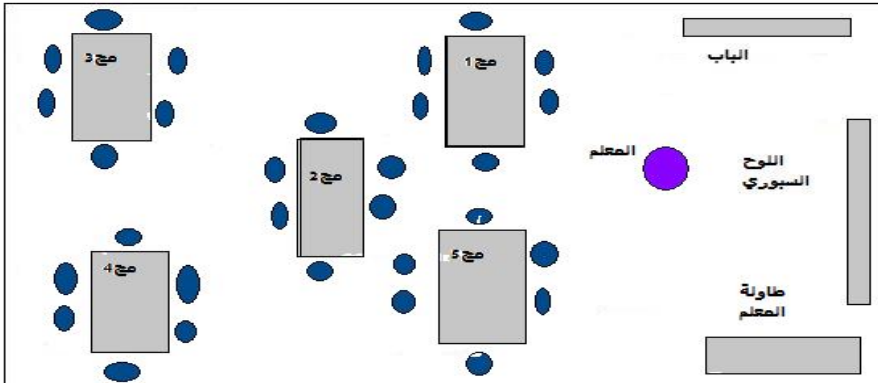
- تعزيز الطلبة على الروتين اليومي للحصة (الدخول للصف- إلقاء التحية-عمل المجموعة-الاستماع للتعليمات-طلب الإذن.... وهكذا).
  - المرونة في التعامل مع الطلبة والمواقف الصفية.
  - إدارة الوقت بصورة منظمة.
  - استخدام لغة واضحة من قبل المعلم عند إعطاء التعليمات .
  - استخدام نبرة صوت جيدة .
  - التخطيط المسبق لأحداث الحصة.
  - كيفية توزيع الطلبة على المجموعات المختلفة (Adelman & Taylor, 2007 ; Scott, Park, Bradway & Landres, in press).
- ويوضح الشكل أدناه غرفة صفية افتراضية، وبها خمس مجموعات طلابية ، وعدد (٢٠) طالبا، ولكن يمكن ملاحظة الآتي:
- بعض الطلبة يجلسون في الجهة العكسية للمعلم.
  - الأغراض المقدسة القريبة من الطلبة في نهاية الفصل.



- كثافة عدد الطلبة بعض المجموعات .
- تواجد المعلم في مكان غير مناسب للرؤية لدى جميع الطلبة.
- طاولة المعلم تعيق حركة المجموعات الطلابية .
- الباب قريب جدا من الطلبة وقد يؤدي لحدوث إصابة.
- المجموعات متقاربة ولم يتم توزيع الطلبة بشكل منظم.



يوضح الشكل أدناه الغرفة الصفية السابقة بعد تعديل الملاحظات السابقة:



حيث يظهر من خلال تنظيم محتويات الغرفة الصفية ما يلي :

- مساحة كافية لأداء الأنشطة الصفية .
- تساوي توزيع الطلبة على المجموعات .
- جلوس الطلبة على مقاعدهم بحيث يوجهون نظرهم نحو المعلم.
- وقوف المعلم في مكان يراه جميع الطلبة.
- وجود مكان كاف للمشى والتحرك.
- إزالة الأغراض المتكدسة في الصف.

#### ٦- أساليب التدريس :

إن قيام المعلم باستخدام أساليب تدريسية فعالة تساعد على التزام الطلبة بالسلوكيات المرغوبة في الصف والمدرسة ، لأنها تراعي قدراتهم وميولهم (Adelman & Taylor, in press ; san Joaquin special education local plan area,2007). ومن الأمثلة على ذلك :

#### الكمية :

- أن يتم تجزئة عدد الأنشطة و محتوى المادة المعطاة للطلبة بما يتناسب والفروقات الفردية لدى الطلبة.

مثال :

- تقليص عدد التعاريف العلمية الجديدة المفترض إعطاؤها للطلبة في المرة الواحدة ، واستبدال ذلك بأنشطة وتدريبات لما تم شرحه مسبقا.

المعينات البصرية والسمعية :

- تدريس المادة بإثارة انتباه الطلبة واهتمامهم باستخدام معينات بصرية أو سمعية إن أمكن .

المشاركة :

- إشراك الطلبة وأفكارهم بشكل مستمر في الحصة في جوانب مختلفة تثير انتباههم.

الوقت :

- تحديد الوقت الكافي لإنجاز النشاط، وإعلام الطلبة بالوقت اللازم لإنجاز النشاط.

الصعوبة:

- تجزئة المادة الأكثر صعوبة للطلبة، أو تقديم مجموعة من الإجراءات أو التعليمات المبسطة الخاصة بالمادة.

### توزيع الانتباه:

- انتباه المعلم لجميع ما يحدث في الصف.
- القيام بأكثر من شيء واحد في نفس الوقت من قبل المعلم.
- التخطيط الذهني للحصة :
- بدء الحصة الدراسية .
- إثارة انتباه الطلبة لموضوع الدرس.
- أساليب توجيه التعليمات للطلبة.
- الإشراف على أداء الواجبات المنزلية وتنظيم الأدوات في الصف.

### الحركة :

- القيام بالتدريس أثناء الحركة.
- ترتيب الأشياء في الصف بحيث تسمح بحركة المعلم الطلبة.
- انتقال مجموعات الطلبة من مكان لآخر بسهولة ودون إثارة الفوضى.

### فترات الانتقال:

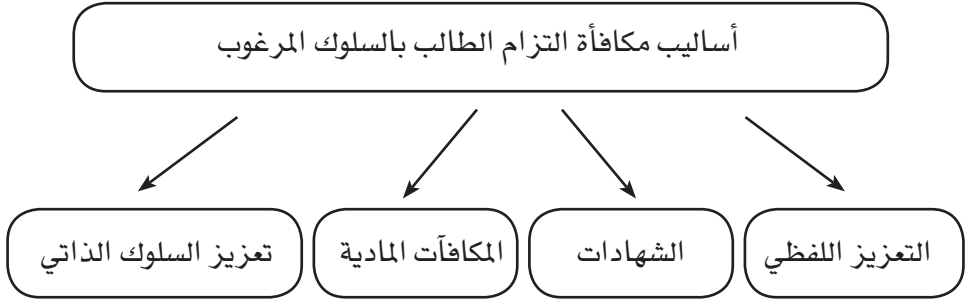
- الانتقال من جزء إلى جزء آخر في المادة.

- انتقال الطلبة وأغراضهم من مكان لآخر.
- تحفيز الشعور بالمسؤولية والاستقلالية لدى الطالب:
- توزيع الأدوار بين الطلبة بحيث تراعي ميولهم واهتماماتهم.
- توظيف الأنشطة الإثرائية لحث الطلبة لإظهار السلوكيات المرغوبة.
- كيفية الإشراف على أداء الواجبات المنزلية وتنظيم الأدوات والتعزيز للطلبة في الصف؟ بدون التركيز على تقسيم الطلبة إلى فئتين (الذين يحلون الواجب-الذين لا يحلون الواجب).

#### الاهتمام بالسلوك الفردي:

- استخدام أساليب الاتصال الفردية مع الطلبة .
- تعليم الطالب السلوك البديل بصورة ميسرة ومفهومة له.
- تعديل البيئة المحيطة بالطالب وتوجه الحديث التعليمات للطلبة.

### استراتيجيات مكافأة السلوك الإيجابي لدى الطلبة:



#### التعزيز الإيجابي:

يقصد بالتعزيز الإيجابي: إضافة مثيرات بعد قيام الطلبة بإظهار السلوك إما مباشرة أو بعد فترة زمنية محددة، مما يؤدي لزيادة احتمال تكرار السلوك المرغوب وتثبيته لدى الطالب، ومن الأمثلة لها (المعززات الغذائية، والمعززات المادية، والمعززات الرمزية، والمعززات النشاطية أو الاجتماعية) (الخطيب، ١٩٨٧).

#### ١- التعزيز اللفظي:

حتى يستطيع المعلم تثبيت السلوكيات المرغوبة لدى الطلبة لا بد أن يستخدم استراتيجيات الثناء (التعزيز اللفظي) الإيجابي، والتي ستشكل حافزا مهما للطلبة لإظهار السلوك المرغوب، وتتمثل كالتالي:

- تحديد هدف سلوكي يود المعلم أن يحققه الطلبة في الحصة.

- التحدث بصورة إيجابية مع الطلبة وباستخدام عبارات إيجابية بناءة .
  - اختيار صفة أو سلوك جيد في سلوك طالب مشاغب والثناء عليه علنا أمام الطلبة الآخرين .
  - استخدام عبارات محفزة ومشجعة للطلبة ( العامري، خالد، ٢٠٠٤ ) .
  - عندما يقوم المعلم بتعزيز السلوك لفظيا، يجب أن يذكر السلوك الإيجابي الذي قام به الطالب .
- مثال إيجابي: أشكرك جزيل الشكر ، لالتزامك الهدوء أثناء العمل مع مجموعتك .
- مثال سلبي: أشكرك لأنك لم تزعج الآخرين .
- أمثلة للتعزيز اللفظي:
- التعبير اللفظي عن الشكر ( أشكرك-أحسنت ) .
  - الإثناء على السلوك ( سلوك متميز-سلوك رائع-عمل مميز ) .
  - التعريف بإنجازات الطالب السلوكية ( اليوم أريد أن أشكر أمامكم الطالب ... لمساعدته المتميزة في تنظيف الملعب ) .

### قواعد التعزيز اللفظي للسلوك الإيجابي:

- استخدام لغة الجسد والإشارات الدالة على تعزيز السلوك الإيجابي لدى الطالب :  
( يقف المعلم مبتسما ويقول للطالب : أحسنت ، لمساعدتك زملائك على إنهاء ما طلبته منكم ).
- التعزيز المستمر :  
( معلم يعزز من سلوك الطلبة في موقف ما ، ثم يتجاهل عدة مواقف مهمة لتثبيت السلوك لدى الطلبة.... يشعر الطالب بعدم اهتمام المعلم وبالتالي قد يقلل ذلك من تثبيت السلوك الإيجابي لديه ).
- مراعاة المعزز اللفظي المناسب لعمر الطالب :  
( مثال : معلم يعزز لفظيا طالبا في الصف الثاني : أشكرك لأنك وضعت الكتاب على الطاولة.... هنا سيفهم الطفل سلوكه الصحيح ، ولكن عندما يقول المعلم : أشكرك لحسك العالي بالمسؤولية والاستقلالية ، فهذا أكبر من فهم الطفل بهذه المرحلة ) ( Hofmeister, 1991 ).



### التعزيز الفوري :

لا ينتظر المعلم مرور عدة أيام لتعزيز السلوك الجيد للطالب، يفضل أن يكون التعزيز اللفظي عقب إظهار السلوك مباشرة أو بعد الانتهاء من الحصة.

### التنوع في التعزيز :

استخدام عبارات لفظية متنوعة لتعزيز السلوك اللفظي للطالب، لأن استخدام نفس العبارة يقلل من اهتمام الطالب لإظهار السلوك مرة أخرى. وتجنب تعزيز السلوك العشوائي، مثل أن يعزز المعلم الطالب عندما يقف الطالب أو يجلس أو يعيد أغراضه أو يغلق الباب، يؤدي هذا لفقد قيمة التعزيز لدى الطالب.

### ٢-الشهادات :

يفضل أن يتم تخصيص شهادات معينة لتعزيز السلوك الإيجابي للطالب عند إظهاره والتزامه بسلوك جيد أو متميز في المدرسة والصف (Hopkins,2008)، ومن الأمثلة المقترحة لذلك ما يلي :

- السلوك المميز: ( كل أسبوعين للطلبة ٦-١٢ ) ( كل شهر للطلبة ١٢-١٢ )

شهادة تسلم للطالب الذي يظهر نمطا مميزا من السلوك الإيجابي

سواء أكان في الصف أو في المدرسة.

- المواطن الصالح: (كل فصل دراسي للطلبة ٦-١٢) (كل سنة دراسية للطلبة ١٢-٢٠) سنة شهادة تعطى للطالب الذي يظهر عملاً مميزاً في المواطنة الصالحة وخدمة المجتمع.
- الشكر: (كل أسبوعين) تعطى للطالب الذي يلتزم بالقواعد السلوكية الصفية والمدرسية.
- التقدير: (عن سلوك محدد) تعطي كتقدير من المعلم أو إدارة المدرسة لسلوك الطالب الإيجابي.
- الطالب الاجتماعي: (كل فصل دراسي) - (سنة دراسية كاملة) تعطى للطالب الذي يظهر سلوكاً اجتماعياً واضحاً في المدرسة أو خارجها.
- الطالب المواظب: (كل فصل دراسي) - (سنة دراسية كاملة) تخصص للطالب الذي لا يتغيب عن المدرسة ويلتزم بالحضور اليومي غالباً.

### ٣- المكافأة المادية:

تتمثل بالمعززات المادية المرغوبة لدى الطلبة، يوضح الشكل أدناه أهم المعززات المادية التي تستطيع إدارة المدرسة أو المعلم الاختيار منها لتشجيع سلوكيات الطلبة الإيجابية وزيادة التزامهم بالقواعد السلوكية الصفية والمدرسية، ولا بد من مراعاة المرحلة العمرية للطلبة واهتماماتهم (San Joaquin special education local plan area, 2007).

ومن أنواع المكافآت التي يمكن استخدامها لتعزيز سلوك الطلبة :

#### الأغذية :

- البسكويت
- الحلويات
- العصائر
- الكعك
- قطع الفواكه المجففة

#### الأدوات ( إما بامتلاكها أو استخدامها لفترة معينة):

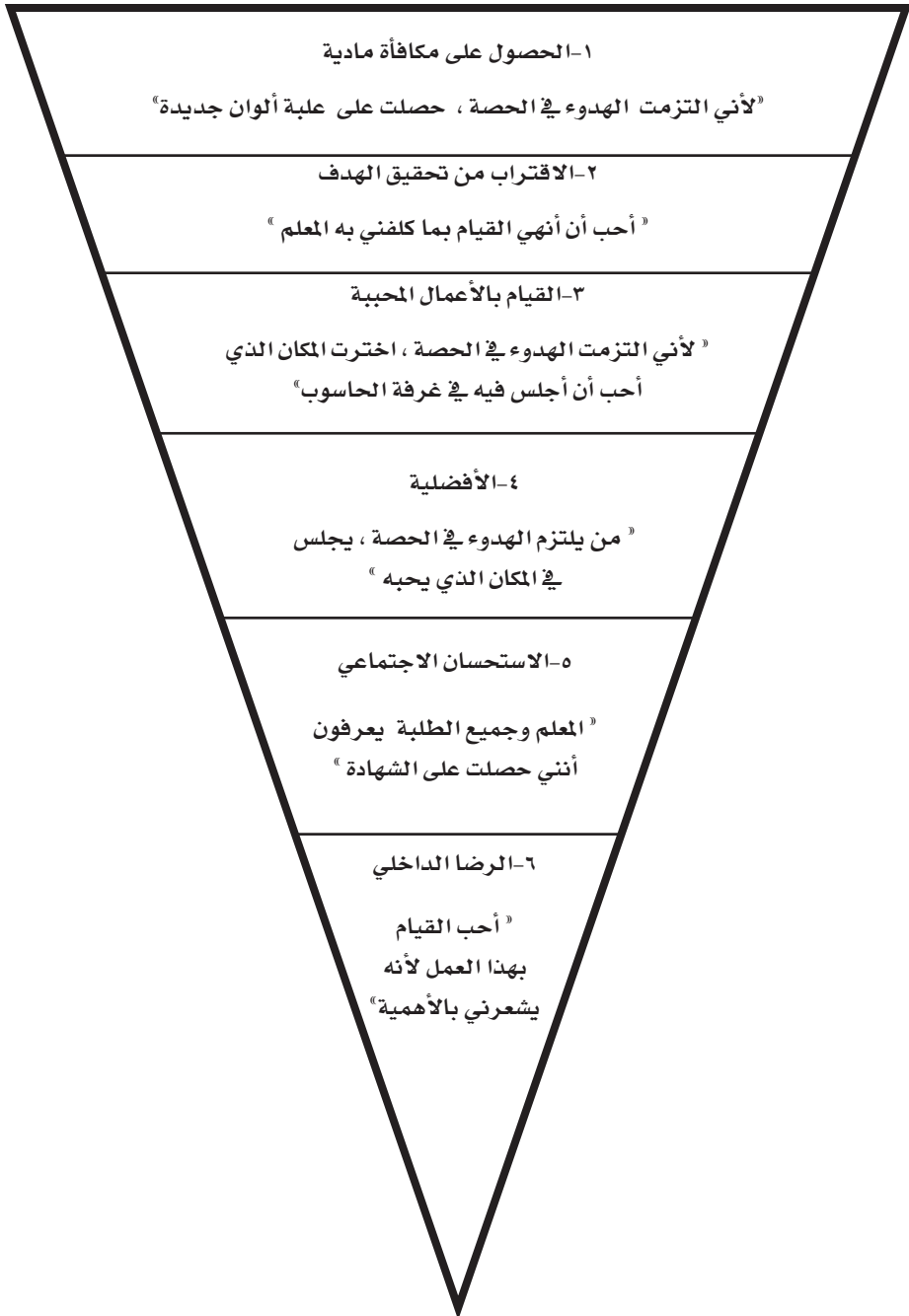
- أدوات رياضية ( حبل القفز-كرة)
- مجلات علمية
- ألعاب التركيب
- أقلام الحبر والرصاص
- مصباح الإضاءة- طوابع
- أدوات منزلية (فرشاة شعر-كوب)-ملصقات
- حافظات أقلام-ملفات- خريطة العالم
- بوصلة- ساعة منبه
- أدوات الحاسب الآلي ( سي دي -ماوس-أداة التخزين Flash...)
- أوراق ملونة
- دفتر ( أجندة شخصية)
- كتب
- شهادات

### الأنشطة :

- المشاركة في الشرح
- حفلة بسيطة
- مشاهدة فيلم
- مساعدة المعلم في الحصة حصّة
- الجلوس بجانب صديق
- دقائق إضافية للراحة
- تناول وجبة خفيفة
- وقت إضافي في المكتبة / مصادر التعلم
- المشاركة في رحلة
- اختيار مكان الجلوس في الصف
- تناول قطعة حلوى / مشروب في الحصة
- حل الكلمات المتقاطعة
- مساعدة طلبة آخرين بالفصل
- المساعدة في الأعمال الإدارية في المدرسة
- استخدام الحاسب الآلي

### ٤- تعزيز السلوك الذاتي:

يجب أن يهتم المعلم بإكساب الطلبة أساليب تعزيز السلوك الذاتي (أن يكافئ الطالب نفسه بنفسه عند القيام بالسلوك) والتدرج من استخدام المكافآت المادية إلى استخدام أساليب التعزيز الذاتية لدى الطالب وذلك عند إظهار سلوك مرغوب أو متميز ( San Joaquin special education local plan area,2007 ). ويوضح الشكل أدناه مثالا لذلك :



### أساليب اختيار المعززات المناسبة من قبل المعلم:

- أن يسأل المعلم الطلبة عن الأنشطة التي يحبون ممارستها في الصف والمدرسة.
- ملاحظة سلوك الطالب في المواقف المختلفة للتعرف على الأشياء التي تثير انتباهه أكثر.
- تعريض الطلبة لمعززات مختلفة لملاحظة ما إذا كانت ستعجبهم وتحفز سلوكيات جيدة لديهم.
- مقابلة بعض الطلبة للتعرف على اهتماماتهم (الخطيب، ١٩٨٧).

### كيفية تثبيت السلوك المرغوب لدى الطلبة:

هناك عدد من الأساليب التي تساعد المعلم على تثبيت السلوك المرغوب لدى الطلبة وتزيد من فاعلية التعزيز الإيجابي للسلوك ( الخطيب، ١٩٨٧ ) ، ومن هذه الأساليب ما يلي :

#### ١- التلقين:

وتتمثل بالاستخدام المؤقت لمثيرات معينة بهدف لزيادة احتمال ممارسة الطالب للسلوك المرغوب ،وتعزيز الطالب عند إظهاره للسلوك المرغوب :

- تعليمات لفظية من قبل المعلم « مثال : قل شكرا يا أستاذ (ثم) التعزيز اللفظي (أحسننت)».

- تعليمات بالإشارة أو النظر أو اليد أو وضع اليد على الفم .
- التوجيه الجسدي: أن يساعد المعلم الطالب لإظهار السلوك بمساعدته المباشرة ( مثال : أمسك القلم هكذا ، ثم ضع إصبعك هنا) .

## ٢- الإخفاء :

وتمثل الإزالة التدريجية للتلقين على فترات زمنية محددة لمساعدة الطالب لإظهار السلوك المرغوب، وهو التخفيف من الأسلوب السابق حتى يفهم الطالب كيف يقوم بالسلوك المرغوب.

مثال : يقول المعلم : تعال إلى هنا (ثم) تعال (ثم) إشارة (ثم) يقوم الطالب بالسلوك لوحده.

## ٣ - التشكيل :

يتمثل التشكيل بإضافة سلوكيات جديدة مرغوبة للطالب عن طريق تحديد وتعريف السلوك المستهدف، واستخدام معززات فعالة يجلبها الطالب .

## ٤- النمذجة :

تعليم الطالب سلوكا مرغوبا من خلال مراقبة سلوك طالب آخر أو قيام المعلم بأداء السلوك ثم تعزيزه لقيامه بأداء السلوك.

## الفصل الثاني

تدخلات الحد من  
السلوك غير المرغوب  
لدى الطلبة





### التعريف:

مجموعة من الاستراتيجيات والإجراءات الفردية/الجماعية التي تهدف للحد من السلوكيات غير المرغوبة لدى الطلبة وإكساب السلوكيات البديلة والمناسبة لهم، متضمنة في الحصة الدراسية أو خطة التدخلات السلوكية للحالات الفردية ومتابعتها وتقويمها، وذلك لتحقيق الأهداف السلوكية والاجتماعية المرغوبة والمرتبطة بعملية التعلم ( Center for mental Health in schools, 1998 ).

### تعريف خطة التدخلات للحد من السلوك غير المرغوب:

خطة إجرائية للحالات الفردية من الطلبة الذين تعيق سلوكياتهم غير المرغوبة عملية التعلم وتأخذ نمطا متكررا، وتشمل التدخلات الإيجابية للسلوك، الاستراتيجيات المستخدمة للحد من السلوك، وتعليم السلوك الصحيح، ومعرفة لماذا يحدث السلوك، وإدخال التغييرات البيئية المناسبة وتعزيز السلوك لدى الطالب والاتصال المتبادل بين الفئات الداخلة في تنفيذ الخطة ( San Joaquin special education local plan area, 2007 ).

### الفئات المنفذة:

- الأخصائي الاجتماعي.
- المعلم .

### معايير تصنيف السلوك غير المرغوب :

يمكن تعريف السلوك غير المرغوب على أنه سلوك الطالب الذي يؤثر عليه سلباً في الجوانب الشخصية والاجتماعية والتعليمية ويحرمه من الاستفادة من الحصص الدراسية وأنشطة التعلم والتفاعل الاجتماعي في المدرسة ، وقد يمتد السلوك ليؤثر على الطلبة الآخرين من حوله إذا كان ذا طبيعة متكررة (Adelman & Taylor,1993).

كما حددت لائحة شؤون الطلاب لمدارس التعليم العام والتعليم الأساسي في التعريفات المتعلقة باللائحة في المادة رقم (١) :

”الانضباط المدرسي : التزام الطالب بالأنظمة واللوائح والتعليمات المدرسية“ (وزارة التربية والتعليم ، ٢٠٠٨ ، ص٢٠) . لذا فإن السلوك القائم على عدم الالتزام بالأنظمة واللوائح والتعليمات المدرسية هو سلوك غير مرغوب يجب معرفة أسبابه وتعديله لدى الطالب .

وتتقسم أنواع السلوكيات غير المرغوبة إلى (٢) أنواع وفقاً لأثر السلوك غير المرغوب إلى :

١- سلوك غير مرغوب لا يؤثر بشكل مباشر على عملية التعلم في الصف، ولكنه قابل للتصاعد، وتساعد استراتيجيات تنظيم الصف وإدارة الحصة في الحد بصورة مباشرة من هذا السلوك ، وخصائص هذا السلوك :

- غالبا ما يحدث في سياق واحد (الصف) .
  - غالبا ما يحدث بتكرار (٣-٤) مرات في السياق المدرسي.
- ٢- سلوك غير مرغوب متوسط الأثر يبدأ في التصاعد، ويعيق عملية التعلم،  
ومن الخصائص المميزة لهذا السلوك :

- يحدث في أكثر من سياق واحد (الصف، الساحة، الملعب) .
  - يتكرر بصورة شبه يومية ومستمرة.
  - يعيق القيام بالعملية التعليمية في الحصة، ويهدر الوقت.
  - لا يلزم الطالب بالمهارات العلمية او الاجتماعية اللازمة.
- ٣- سلوك غير مرغوب خطير وحاد الأثر، ويتميز بالخصائص التالية:

- أثر السلوك على الطالب نفسه ( إلحاق الضرر الجسدي أو النفسي الشديد بالطالب، وضياع فرص التعلم واكتساب المهارات العلمية الضرورية) .
- أثر السلوك على الآخرين ( الخطر الجسدي أو النفسي المؤثر على الطلبة الآخرين والذي قد يمتد لفترات طويلة) .
- أثر السلوك على المدرسة (تخريب محتويات المبنى المدرسي والعبث بها) .

- النمط المتكرر والمتصاعد للسلوك غير المرغوب لفترة طويلة نسبيا (Center for mental health in schools (1),2002).

#### الفئات المستهدفة :

- الحالات الفردية / الجماعية الطلابية التي تظهر نمطا متكررا من السلوك غير المرغوب ( وزارة التربية والتعليم ،٢٠٠٨).
  - الحالات الطلابية في المواقف الصفية المختلفة.
- ومن الاعتقادات الشائعة و الحديثة حول التدخلات السلوكية :

#### الاعتقادات الشائعة:

- التركيز على مبدأ السيطرة على السلوك حتى لا يظهر مرة أخرى .
- التركيز على العقاب السلبية في حالة عدم التزام الطالب بالسلوك المرغوب.

قد يقوم الطالب بمحاولة إخفاء السلوك غير المرغوب لتجنب الأساليب الصارمة أو العقاب مما يؤدي لكبت السلوك لدى الطالب وعدم معرفة أسبابه أو محاولة تعديله وتغييره (Wright & Cafferata,2007).

### الاعتقادات الحديثة:

- التركيز على مبدأ المساندة الإيجابية لسلوك الطالب سواء بتعديل السلوك غير المرغوب أو حث الطالب لإظهار السلوك الصحيح وتعزيزه.
- خطة التدخلات السلوكية تركز على "لماذا" يحدث السلوك ، وما الغرض منه ؟ ثم تقترح حلولاً لتعليم الطالب مهارات بديلة.
- التركيز على المثيرات السابقة لحدوث السلوك، وكيف يمكن تعديل هذه العوامل للتقليل من احتمال حدوث السلوك غير المرغوب (Wright & Cafferata, 2007).

### شروط تنفيذ تدخلات الحد من السلوك غير المرغوب لدى الطلبة:

- تنفيذ التدخلات بأسلوب متكامل وبرغبة من الإدارة والمعلمين بهدف تعديل سلوك الطالب .
- التركيز على الأساليب الحديثة للتعامل المباشر مع سلوك الطالب، فالطالب قد لا يمتلك الوعي المعرفي الكامل بتبعات السلوك الذي يقوم به.
- تنفيذ التدخلات في جو هادئ ومنظم من قبل المعلم أو الأخصائي الاجتماعي في المدرسة.

قبل اتخاذ أي إجراءات إدارية بحق الطالب، لا بد من مساندة الطالب سلوكيا وتعليمه السلوكيات الصحيحة وإكسابه المهارات الاجتماعية المناسبة .

- عند تزايد حدة سلوك الطالب يقترح أن يتم تنفيذ خطة التدخلات السلوكية للطالب ( San Joaquin special education local plan area, 2007 ).

- عند اختيار إستراتيجية معينة للتدخل لا بد من أن يراعي المعلم :

- الفروق الفردية بين الطلبة في التعلم.

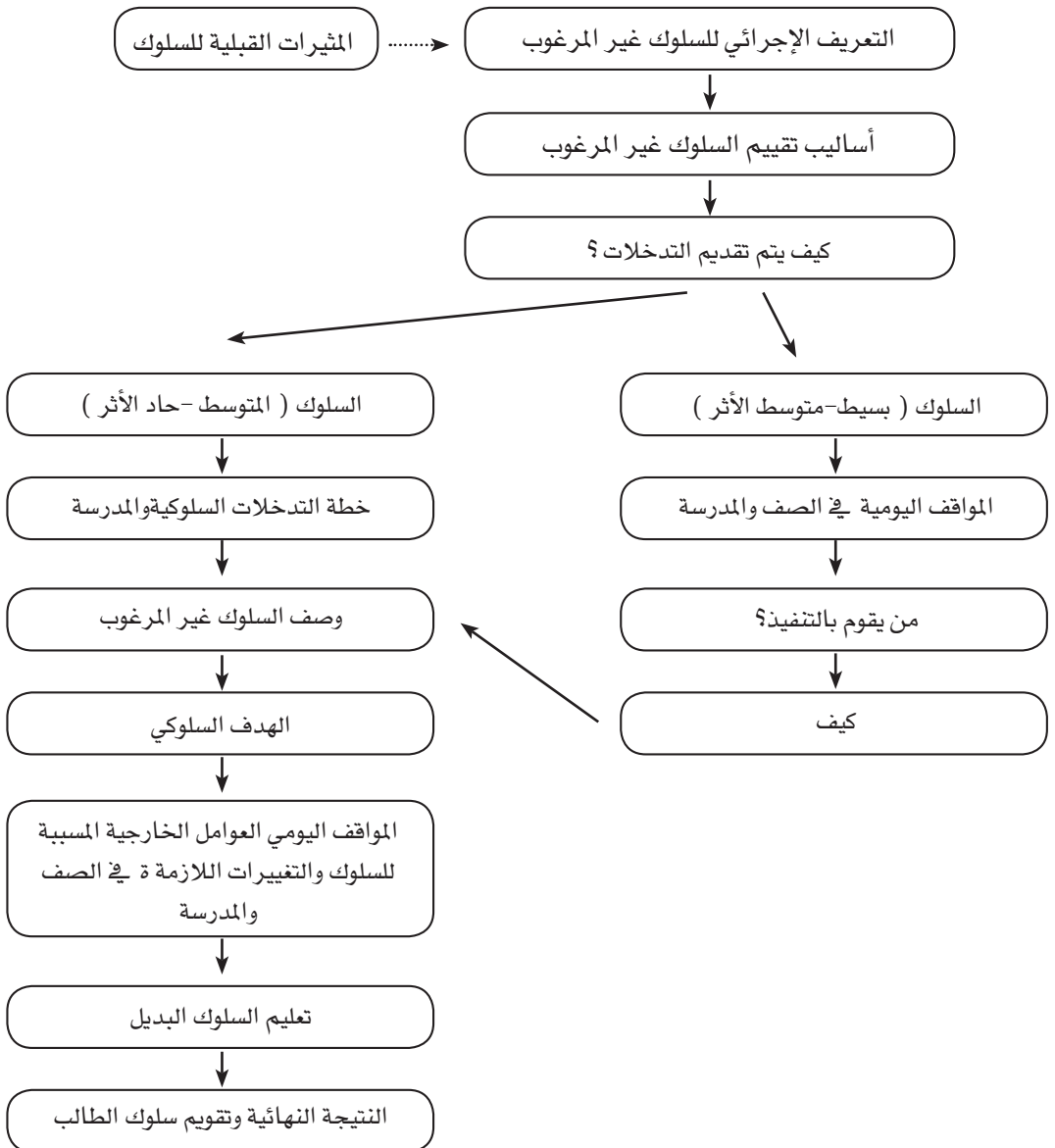
- العمر والفروق النمائية.

- أثر جماعة الرفاق على الطالب .

- الخلفية الاجتماعية والثقافية الخاصة بمجتمع الطالب.

- الحالة الصحية للطالب ( الأدوية-الحساسية-الأمراض المزمنة-الإعاقات الجسدية)

## إجراءات تدخلات الحد من السلوكيات غير المرغوبة لدى الطلبة:





## المثيرات القبلية للسلوك:

### التعريف :

مثيرات (شخص، شيء، مكان...) تسبق حدوث السلوك بشكل مباشر، والتي قد تؤدي إلى زيادة احتمال حدوث سلوك غير مرغوب لدى الطالب ( الخطيب،1987; San Joaquin special education local plan area,2007 ).

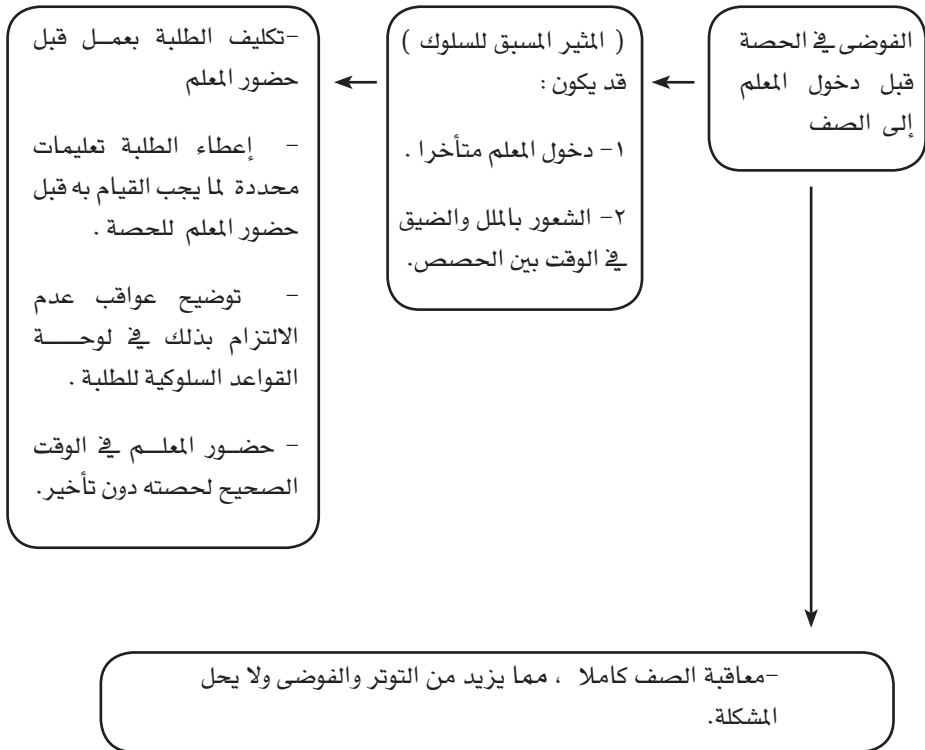
### كيف يحدد المعلم المثير القبلي للسلوك ؟

- هل السلوك ناتج من ضعف قدرة الطالب على الحوار والتعبير عن الحاجات والرغبات؟
- هل السلوك محدد بوقت معين ( أثناء الفسحة، بعد الانصراف من المدرسة، بين الحصص).
- هل حدوث السلوك مرتبط بوجود أو التعامل مع شخص معين ( معلم/ طالب)؟
- هل السلوك مرتبط بعوامل بيئية معينة ( حدوثه خلف المبنى المدرسي، دورات المياه، الحافلة المدرسية)؟
- هل يرتبط السلوك بحالة صحية أو انفعالية أو مرضية يعاني منها الطالب؟

- هل السلوك مرتبط بعدم فهم الطالب للتعليمات المعطاة له؟
- عدد من الأسباب السابقة معا؟

إذا كانت الإجابة على أغلب هذه الأسئلة بنعم ، فإن ذلك يعني أن حدوث السلوك لدى الطالب يرتبط بسبب يوجد في محيط الطالب، وعند ضبط هذا العامل يمكن تغيير سلوك الطالب ومتابعة ذلك.

مثال :



أمثلة للمثيرات المسبقة للسلوك غير المرغوب :

المثير المسبق	قد يؤدي للسلوك التالي:
يريد الطالب الذهاب لدورة المياه أو مكان آخر في المدرسة، ولكن لا يعرف كيف يطلب الإذن بصورة مباشرة من المعلم.	التسرب من الحصة ، الهروب من المدرسة.
النقد الموجه للطالب ( اللفظي أو الحركي ) .	العنف اللفظي أو البدني.
التأخير، الانتظار، تغيير المواعيد أو الروتين المدرسي.	الفوضى، العنف البدني، تخريب الممتلكات العامة.
إثارة الطالب انفعاليا.	الغضب، الصراخ، العنف البدني، العبث بممتلكات المدرسة.
الإحباط / كبت المشاعر بسبب موقف سابق.	عدم الحضور إلى المدرسة، التسرب من الحصص.
غيرة الطالب من اهتمام المعلم بطالب آخر.	إظهار سلوك عدائي تجاه الطالب ، ضعف الاهتمام باتباع تعليمات المعلم.
الخوف من أشياء محددة ( مكان مغلق أو مظلم، الازدحام، بداية العام الدراسي، الاختبار) .	مصاحبة رفاق السوء، ضعف انتظام الطالب في حضور المدرسة، البكاء، الصراخ.
الملل في الحصة والأنشطة الدراسية.	إثارة الفوضى، الأحاديث الجانبية، تخريب الأدوات.
وقت الفراغ.	رفاق السوء، إثارة الفوضى والعراك مع الطلبة الآخرين وتخريب الممتلكات العامة.

كيف يتدخل المعلم للتعامل مع المثيرات المسبقة للسلوك غير المرغوب ( San  
: (Joaquin special education local plan area, 2007

الموقف :

- الطالب يجلس في مجموعة ما ، وتبدو عليه علامات الضيق والاستياء ويبدأ بمضايقة الطلبة الآخرين.

التدخل :

- غير مكان جلوس الطالب في مجموعة أخرى بحيث يكون قريباً من ملاحظتك المباشرة له.
- ” أعتقد أن هذه المجموعة أفضل لك ، لأنك تبدو أكثر نشاطاً وانتباهاً ، هذا ما ألاحظه عليك!.“

الموقف :

- الطالب يشعر بالملل ويستخدم الأدوات في المختبر بطريقة غير آمنة.

التدخل :

- قم بأخذ الأدوات من الطالب ، استخدم صوتاً هادئاً وغير استفزازي للطالب وكلفه بعمل ما يشغله.

الموقف :

- طالب يتحدث بصورة عشوائية وبصوت عالي في الحصة .

التدخل :

- فسر للطالب لماذا يعتبر سلوكه خاطئ، اشرح له ذلك بعبارة واضحة: ”عندما تتكلم وأنا أتحدث ، ليس فقط صعب عليك أن تسمعي ، بل إن الطلبة الآخرين لا يستطيعون أن يسمعونني أيضاً“ .

الموقف :

- طالب يظهر عنفا في التعامل مع زملائه، ثم يبدأ بالبكاء والصراخ.

التدخل :

- أظهر للطالب رغبتك في فهم مشكلته، والتحدث معه وأظهر التعاطف والفهم لما يعانيه ”أعتقد أنك تشعر بالضيق مما يجعلني أتضايق أنا أيضا ، هل نستطيع أن نتحدث عما جرى على انفراد؟“

الموقف :

- مجموعة من الطلبة تبدأ بإثارة الفوضى والتحدث بصوت عال قبل بدء الدرس.

التدخل :

- حاول تشتيت هذا السلوك ، استخدم صوتا عاليا ومسموعا ، اجذب انتباه الطلبة لما ستقوله ”اسمعوا، اليوم عندي خبر مهم جدا، مفاجأة!“

الموقف :

- طالب يظهر توترا شديدا وعلى وشك إظهار استجابة انفعالية حادة أو البكاء.

التدخل :

- اطلب من الطالب أن يذهب لغرفتك لإحضار كتاب ما أو أي شيء آخر، فإبعاد الطالب من الموقف الضاغط يؤدي إلى الحد من الموقف الذي يثير المشكلة.

الموقف :

- طالب يحاول إثارة انتباه المعلم بافتعال سلوك غير مرغوب .

التدخل :

- إذا لم يؤذ الطالب أيا من زملائه، حاول أن تتجاهل سلوكه ووجه الحديث للطلبة الآخرين بإظهارك الاستحسان لمدى التزامهم بالاستماع لك .

### الموقف :

- عندما يبدأ الطالب في إظهار سلوك لا يرغبه المعلم في الحصة.

### التدخل :

- يستخدم المعلم الإشارات وحركات العين والجسم لتنبيه الطالب للالتزام في الحصة ، مثل الاقتراب من الطالب أثناء التحدث ، النظر إلى الطالب ، حركة اليدين والأصابع، النقر على الطاولة ، الوقوف للحظات ، التوقف عن الحديث للحظات...وهكذا.

### التعريف الإجرائي للسلوك غير المرغوب:

حتى يتم تعريف السلوك الذي يقوم به الطالب ، لا بد من قياس العناصر

### التالية:

- وصف مظاهر السلوك.
- مدى تكرار السلوك.
- مدى حدة السلوك.
- أثر السلوك على الطالب والآخرين في المدرسة.

- أثر السلوك على سير الحصص والفعاليات المدرسية.
- أثر السلوك المحتمل على المستوى التحصيلي للطالب على المدى البعيد ( الخطيب، ١٩٨٧ )

يجب وصف السلوك بصورة واضحة وإجرائية وتبين كيف حدث السلوك دون مبالغة أو نقص، والابتعاد عن الغموض في وصف السلوك باستخدام عبارات معرفية عامة لا تعكس السلوك الظاهر الذي يمارسه الطالب.

ومن الضروري التركيز على مظاهر السلوك أي ما يقوم به الطالب ويدل على المخالفة أو المشكلة السلوكية)، أكثر من التركيز على تفسير السلوك علمياً أو تصنيف السلوك ( Bluestein, 2005 ).

مثال سلبي: الطالب لديه نزعات عدوانية حادة ، وينحدر من خلفية اجتماعية ضعيفة.

مثال إيجابي: الطالب يضرب زملاءه بصورة شبه يومية في حصة (...).



أمثلة ( Center for mental Health in schools, 2005 ):

عبارات عامة	عبارات إجرائية قابلة للقياس
ضعف التحكم في الانفعالات.	استخدام صوت مرتفع عند التحدث مع المعلم. البكاء لفترات طويلة.
طالب عنيف-عدائي.	ركل الكراسي والطاولات.
لا يعبر اهتماما-خلفية اجتماعية ضعيفة.	عدم إكمال الواجبات المدرسية والمهام المكلف بها الطالب.
طالب غير اجتماعي.	لا يجيب على الأسئلة المطروحة عليه، لا يلقي التحية.
طالب عنيد.	لا يجلس على كرسيه ولا يستمع للتعليمات.
طالب عدواني .	يصرخ ويطلق ألقابا على زملائه ويتجول في الصف دون إذن من المعلم .
ضعف القدرة على التنظيم.	يحل الأنشطة بسرعة كبيرة ودون تنظيم ، لا يحل جميع الأجزاء معا ، يعيق عمل الطالب بجانبه بسبب طرح الأسئلة المتتالية دون استئذان .
الحدة الانفعالية.	الطالب يصرخ ثم يبدأ بالبكاء .
تهديد الآخرين.	يقول الطالب لزميله (..) سأنال منك بعد المدرسة.
طالب عدواني-طالب فاشل دراسيا.	يشتم الطالب زملاءه ويفعل شجارا معهم.

### أساليب تقييم السلوك غير المرغوب:

وهي أحد المصادر التي تساعد على جمع المعلومات المؤكدة لحدوث السلوك غير المرغوب للطلاب ( ضمرة ، أبوعميرة وعشا ، ٢٠٠٧ ؛ Horner & Sugai, 2008 ) وتشمل :

#### مراجعة السجلات المدرسية :

- دفاتر الطالب
- استمارة التحصيل الدراسي السابقة
- سجلات المعلم /الأخصائي الاجتماعي
- الشهادات المرضية
- المراسلات مع ولي الأمر
- أي سجلات أخرى

#### المقابلة :

وتتمحور حول طرح الأسئلة اللازمة على ( الطالب ، زملائه ، ولي الأمر ، المعلم ) ، ومثال ذلك :

- ما هي اهتمامات الطالب ؟

- ما الصعوبات التي يواجهها الطالب في المدرسة/المنزل؟
- ما هي الأشياء/الأشخاص الذين لا يحبهم الطالب؟
- ما السلوك الذي تعتقد بأنه غير مرغوب لدى الطالب؟
- كيف تصف هذا السلوك؟
- هل السلوك كثير الحدوث؟ أم يرتبط بشيء ما؟
- ما الذي يسبب هذا السلوك في اعتقادك؟
- تحت أي الظروف يحدث هذا السلوك، وفي أي الأوقات؟
- هل هناك أسباب مرضية تدفع الطالب لإظهار هذا السلوك؟
- كيف تتفاعل مع الطالب عندما يظهر هذا السلوك؟
- ماذا يجب فعله لحل المشكلة؟

#### الملاحظة المباشرة:

- يلاحظ المعلم بشكل مباشر سلوك الطالب في الصف .
- ملاحظة الأخصائي الاجتماعي لسلوك الطالب في المبنى المدرسي ومع زملائه .

- ملاحظة سلوك الطالب في أماكن متعددة في المبنى المدرسي وفي أوقات معينة.

ومن خلال أساليب التقييم السابقة ، يمكن بناء فرضية لأسباب السلوك غير المرغوب لدى الطالب ، وتحديد نوع التدخل الذي يحتاجه .

#### كيفية تنفيذ التدخلات السلوكية :

بعد التقييم المطلوب للسلوك غير المرغوب يتم تصنيف التدخل إلى :

١. تدخلات في المواقف اليومية للطلبة في الصف/ المبنى المدرسي.
  ٢. تدخلات في الحالات الفردية للسلوكيات غير المرغوبة (خطئة التدخلات السلوكية).
  ٣. التدخل في حالة السلوك غير المرغوب حاد الأثر .
- ١-التدخلات في المواقف اليومية للطلبة في الصف/ المبنى المدرسي :

يقوم المعلم بالتدخل للحد من السلوكيات غير المرغوبة باستخدام أحد أو بعض الأساليب التالية في المواقف اليومية في الصف أو المبنى المدرسي :

١. ربط السلوك بالسياق الذي يحدث فيه ( العوامل الخارجية المسببة للسلوك ) :

هناك عدد من العوامل الخارجية التي تسبب حدوث السلوك غير المرغوب، ويجب أن يعرف المعلم نوع المثير الذي أدى إلى قيام الطالب بالسلوك غير المرغوب في الصف أو المبنى المدرسي (West , etal,1995)، ومن هذه المثيرات ما يلي :

-مثيرات مباشرة :

( يرد الطالب على المعلم بكلمات غير مهذبة ، لأنه غير راض عن درجته في الاختبار الذي استلم ورقته في نفس الحصة )

-مثيرات غير مباشرة :

( عراق في الحافلة مع طلبة آخرين- التأخر عن الحصة- خلاف لفظي مع معلم في الحصة السابقة) .

-مثيرات سابقة تتعلق بالسنوات الدراسية السابقة للطالب :

(المستوى التحصيلي المنخفض في السنوات الماضية-صعوبات في العلاقات الاجتماعية مع الزملاء- التغيب المستمر عن المدرسة؟)

-مثيرات عامة :

(الواجبات المنزلية-المجموعة التي يجلس بها الطالب- المادة الدراسية- درجة حرارة الفصل- التهوية-مكان الجلوس- ازدحام الصف- الجوع- المرض.....وهكذا) .

ومن خلال ما سبق يتوقع أن يقوم المعلم بعد معرفة المثير المسبب للسلوك

بالتالي :

- إذا كان السبب عاملاً موجوداً في السياق، يحاول المعلم تخفيفه أو إزالته.
- إذا كان السبب عاملاً غير موجوداً في السياق، يتم تعليم الطالب المهارة اللازمة أو تعديل أحد العوامل الخارجية الموجودة في السياق المحيط بالطالب (West , etal,1995).

ومن الامثلة التي توضح ذلك ما يلي :

مثال ١ :

« مجموعة من الطلبة يثيرون الفوضى في المجموعة البعيدة عن المعلم».

أ. العامل المسبب لسلوك (الفوضى) هو جلوس الطلبة بعيدا عن المعلم.

ب. العامل الموجود (الجلوس في آخر الفصل).

ج. غير مكان جلوس الطلبة بإعادة توزيعهم على المجموعات الأخرى.

مثال ٢:

”طالب يتحدث بصوت مرتفع بحضور المعلم“.

أ. العامل المسبب للسلوك ( يتحدث بصوت مرتفع ) هو عدم طلب الإذن من المعلم للتحدث.

ب. العامل المفقود ( تعليم الطالب كيف يطلب الإذن للتحدث ).

ج. علم الطالب بأسلوب مباشر كيف يطلب الإذن منك للتحدث عندما يظهر هذا السلوك ، وحدد له عواقب المخالفة.

٢- معرفة أسباب قيام الطالب بالسلوك غير المرغوب :

- الحصول على شيء ما ( انتباه المعلم - انتباه جماعة الرفاق - الشعور بالأهمية لدى المعلم ).
- تجنب شيء ما ( النشاط الصفّي - العمل بالمجموعة - حل المسألة ) (Wright & Cafferata, 2007).

٣- أساليب تعديل السلوك غير المرغوب:

- الإطفاء: ( يتحدث الطالب دون إذن - يتم تجاهل السلوك - يستمر بالتحدث - يتم تجاهل السلوك - يستمر بالتحدث - يتم تجاهل السلوك )

- السلوك- يكف عن التحدث - التعزيز للطالب ).
- تغيير المنبه أوالمثير السلبي: ( يجلس الطالب في آخر الفصل ويزعج الطلبة الآخرين)(مثير سلبي)- تغيير مكان جلوسه للأمام (مثير إيجابي) ).
- الإقصاء:وتتمثل بسحب المعززات البيئية المحفزة لسلوك الطالب غير المرغوب (يتحدث الطالب مع زميله-يتم نقل زميله أو نقل الطالب نفسه لمكان آخر بالصف).
- إبدال الظروف البيئية: ( الطالب لا يشارك بالنقاش الصفّي-تغيير أساليب تدريس المعلم).
- التكليف بالأنشطة: ( طالب يتحدث مع زملائه-يكلفه المعلم بأداء نشاط معين-ينشغل الطالب عن الإزعاج والتحدث مع الطلبة الآخرين).
- التصحيح : (يقوم الطالب بمسح اللوح السبوري قبل أن ينتهي الطلبة من الكتابة- يطلب المعلم منه أن يعتذر أمام الصف ويكتب ما مسحه من اللوح) (الفتلاوي، ٢٠٠٥).



مثال :

” عند قيام الطالب بسلوك غير مرغوب في الصف “ .

- اقتراب من الطالب .
- قف في وضعية الرؤية على نفس مستوى نظر الطالب .
- حافظ على تعابير وجهك الانفعالية بصورة محايدة ( دون غضب-توتر) .
- تحدث بصوت هادئ.
- خاطب الطالب باسمه.
- فكر في السلوك البديل المرغوب الذي تريد أن يمارسه الطالب :

السلوك البديل	السلوك غير المرغوب
-لا ينتظر دوره للتحدث ← كيف يلتزم الصمت وينتظر حتى يحين دوره للتحدث .	-يرفع صوته بعد توجيه الملاحظات له ← كيف يتقبل الملاحظات بصورة إيجابية دون مقاطعة.
-تجاهل التعليمات ← كيفية يستمع لتعليمات المعلم ويطبقها.	-عدم إلقاء التحية ← كيف يلقي التحية .
-تجاهل زميله ← كيف يتخاطب بصورة صحيحة مع زميله ويتعرف عليه.	-جدال المعلم عندما يرفض المعلم ما يريده الطالب ← كيف يتقبل كلمة لا كجزء من التعليمات.

قم بوصف السلوك غير المرغوب للطالب كما قام به، ولماذا يعتبر سلوكا خاطئاً، ”الصراخ أثناء العمل في مجموعتك لا يعيق إنهاء النشاط وحسب ، بل يشتت انتباه جميع الطلبة في الصف“ .

علم الطالب المهارة الاجتماعية أو السلوك الصحيح البديل كما تظهر الأمثلة التالية :

**طلب المساعدة من المعلم :**

- انظر للمعلم.
- أرفع يدي.
- أنتظر حتى يسألني ماذا أريد.
- بعد أن يأذن لي المعلم أتحدث بصوت هادئ.

**إلقاء التحية :**

- أنظر للشخص.
- أبسم.
- استخدم نبرة صوت هادئة.
- ألقى التحية لفظيا ( صباح الخير...كيف الحال...وهكذا).

**تقبل ملاحظات المعلم :**

- انظر للمعلم.
- انتبه.
- لا أجادل ، وأفكر فيما وجهه لي من ملاحظات .
- أناقش إذا سمح لي المعلم.

- عزز الطالب لفظيا عند التزامه بأداء السلوك الصحيح.

أمثلة لإجراءات التدخل لعدد من السلوكيات غير المرغوبة لدى الطلبة:

#### السلوك:

- طالب كثير الحركة التجول في الصف، لا يلتزم بالجلوس وكثير التحرك (النشاط الزائد).

#### أثر السلوك:

- يقلل من استفادة الطالب والطلبة الآخرين من المادة العلمية، وضعف الانتباه والتركيز أثناء الحصة الدراسية.

#### الأساليب التقليدية للتعامل مع السلوك :

- تأنيب الطالب أمام زملائه وتوبيخ الطالب أو معاقبته.

#### خطوات إجرائية ( إيجابية ) للتعامل مع السلوك:

- إن كان سبب السلوك مرضيا، يجب الرجوع لمختص حول حالة الطالب ( النشاط الزائد ).

- إذا كان السلوك يحدث بسبب أحد العوامل الخارجية ( السياق )، يجب تغيير هذه العوامل إن أمكن ” مثل تغيير مكان جلوس الطالب “

- مكافأة الطالب بعد جلوسه في مكانه فترة زمنية محددة (حصة كاملة).
- التعاقد السلوكي مع الطلبة الأكبر سناً، للالتزام بالنظام في الحصة.
- مخاطبة الطالب باسمه، ومحاولة إثارة انتباهه إلى الموضوع، والاحتفاظ بمستوى نظر مساو لمستوى نظر الطالب.
- عندما يبدأ الطالب في التحرك دون سبب، الاقتراب منه وسؤاله عن (لماذا تمشي ، ماذا تريد؟).
- تكليف الطالب بأداء المهمات الحركية ، ثم تعزيز سلوكه لفظياً عند التزامه بالجلوس في مكانه (الفتلاوي، ٢٠٠٥) .

### السلوك:

- الهدوء والخجل الزائد.

### أثر السلوك:

- يؤثر على العلاقات الاجتماعية للطالب ومدى تفاعله في المدرسة، ويؤدي لضعف القدرة على التعبير عن الانفعالات والانفصال عن المشاركة الاجتماعية والعزلة.

الأساليب التقليدية للتعامل مع السلوك :

- الطالب الخجول والهادئ لا يسبب مشكلة في الصف .

الأساليب الإجرائية ( الإيجابية ) للتعامل مع السلوك:

- تعليم الطالب المهارات الاجتماعية اللازمة مثل الإصغاء للآخرين والاتصال والتحدث وتكوين الصداقات والتفاعل الإيجابي مع الآخرين.
- تشجيع مشاركة الطالب الاجتماعية.
- إشراك الطالب في الرحلات المدرسية والأنشطة الجماعية.
- تغيير أساليب التدريس، والانتقال من أسلوب قائم على العمل المشترك إلى إعطاء التعليمات الفردية.
- استخدم أساليب اتصال موجهة للطلاب نفسه ، مثل : إعطاء التعليمات بصورة فردية بعد الانتهاء من توجيه التعليمات للصف كاملا ( الفتلاوي، ٢٠٠٥).

### السلوك:

- عدم الإصغاء لتعليمات المعلم .

### أثر السلوك:

- تضييع وقت الحصة، وخلق الفوضى في الصف بتشجيع الطلبة الآخرين على عدم تنفيذ تعليمات المعلم .

### الأساليب التقليدية للتعامل مع السلوك:

- توبيخ الطالب وإلزامه الصمت أو معاقبته .

### الأساليب الإجرائية ( الإيجابية ) للتعامل مع السلوك:

- وضع وتنفيذ قائمة السلوك الإيجابي الصفية.
- مراعاة فهم الطلبة للأوامر والتعليمات المعطاة للطلبة ( الفروق الفردية بينهم) .
- عدم مقارنة الطلبة ببعضهم.
- الاتزان والمرونة في إعطاء التعليمات.
- عدم اللجوء لأساليب القسوة والتوبيخ والنقد اللاذع (الفتلاوي، ٢٠٠٥) .

### السلوك:

- الهروب من المدرسة.

### أثر السلوك:

- تدني المستوى التحصيلي للطلاب ، ممارسة الطالب لسلوكيات غير مرغوبة خارج المدرسة.

### الأساليب التقليدية للتعامل مع السلوك:

- معاقبة الطالب .

### الأساليب الإجرائية ( الإيجابية ) للتعامل مع السلوك:

- إكساب الطلبة الاتجاهات الايجابية تجاه المدرسة وترغيبهم بها من خلال الفعاليات والأنشطة المدرسية.
- الاستماع للطلاب حول الأسباب التي أدت به للهروب من المدرسة.
- إعادة النظر بأساليب التدريس ومتابعة حضور الطلبة في الصف.
- إدراج الطالب في النشاط المدرسي الذي يستوعب اهتماماته وطاقاته (الفتلاوي، ٢٠٠٥).

### السلوك:

- الجدل اللفظي مع المعلم .

### أثر السلوك:

- تضيق وقت الحصة وتشتت انتباه الطلبة.

### الأساليب التقليدية للتعامل مع السلوك:

- توبيخ الطالب ، والجدال المستمر بين المعلم والطالب ، العقاب .

### الأساليب الإيجابية (الإيجابية) للتعامل مع السلوك:

- الاستماع للطالب وإعطاءه المجال ليتحدث حتى ينتهي.
- تعزيز النقاط الإيجابية لنقاش الطالب المجادل ثم طلب المعلم منه الاستماع إلى وجهة نظره حول ما قاله.
- الاحتفاظ بمستوى نظر متساو مع الطالب.
- تجنب المعلم الغضب والانفعال الزائد أثناء الرد على عبارات الطالب.
- إعلام الطالب من قبل المعلم بأنه لن يرد عليه في المرات المقبلة إلا إذا استأذن وتحدث بصورة لائقة.



- تعليم الطالب كيفية التحدث بصورة لائقة .
- عدم التعليق بعبارات سلبية على ما يقوله الطالب، قد يؤدي ذلك لتصاعد الموقف بين المعلم والطالب ( Institute of community integration, 2002 ).

#### السلوك :

- الغضب .

#### أثر السلوك:

- يؤدي لحدوث سلوكيات بدنية عنيفة ، يثير حالة القلق والتوتر لدى الطلبة الآخرين.

#### الأساليب التقليدية للتعامل مع السلوك:

- الجدل المستمر بين المعلم والطالب ، توبيخ الطالب ومعاقبته.

#### الأساليب الإيجابية ( الإيجابية ) للحد من السلوك:

- معرفة أسباب السلوك ، ومدى تكراره لدى الطالب .
- التصرف بهدوء واتزان أثناء حدوث الموقف دون انفعال من قبل المعلم.

- عدم اعتبار سلوك الطالب موجهاً للمعلم شخصياً، ويجب الافتراض بأنه ناتج من عدم قدرة الطالب على التواصل والتعبير الصحيح عما يريده .
- عدم مجادلة أو مخالفة كلام الطالب بل مناقشة ما يقوله بهدوء تام .
- الاقتراب من الطالب والاحتفاظ بمستوى نظر مساو له.
- إذا أخذ سلوك الطالب العنيف بالتصاعد يجب أن يطلب المعلم من الطالب أن يترك الصف لفترة معينة حتى يهدأ.
- يجب أن يحاول المعلم امتصاص أثر الموقف لدى الطلبة الآخرين، بتوجيه انتباههم لعمل معين، ويجب عدم فعل أو قول شيء قد يزيد من حدة الموقف، معظم الطلبة الذين يمثلون هذا النمط الحاد من السلوك يهدئون عند التنفيس عن غضبهم .
- بعد أن يهدأ الطالب، يطلب منه المعلم مقابله بصورة فردية.
- يقترح تعليم الطالب كيفية التنفيس عن الغضب والانفعالات، في جلسات إرشادية متخصصة من قبل الأخصائي الاجتماعي بالمدرسة.
- تعزيز الجوانب الإيجابية لدى الطالب أثناء مشاركته في

الحصة (الفتلاوي، ٢٠٠٥: Center for mental Health in Schools(1), 2008).

### السلوك:

- الأحاديث الجانبية والتحدث بصورة غير لائقة ( افتعال الأصوات والحركات والقهقهة والضحك غير المرغوب والكلمات غير اللائقة والفكاهة ).

### أثر السلوك:

- يشتت انتباه المعلم والطلبة، تصاعد حدة الموقف وضياع وقت تعلم الطلبة الآخرين في الحصص الدراسية .

### الأساليب التقليدية للتعامل مع السلوك:

- توبيخ الطالب عندما يتحدث و معاقبته.

### الأساليب الإجرائية ( الإيجابية ) للتعامل مع السلوك:

- معاملة جميع الطلبة بشكل متساو دون تفضيل لطالب على آخر.
- إعلام الطلبة بمعايير السلوك المقبول والنظام وآداب التحدث والمعاملة في الصف منذ بداية العام الدراسي والتذكير بها.

- تعليم الطلبة لإظهار المبادئ الانسانية والقيم الاخلاقية والتعاون والمشاركة.
- تجاهل المنازعات البسيطة بين الطلبة وتعليمهم مهارة حل المشكلات.
- مكافأة وتعزيز سلوك الطالب المتميز.
- مقابلة الطالب الذي يكرر السلوك غير المرغوب والتعاقد السلوكي معه.
- تغيير مكان جلوس الطالب .
- عدم إحراج الطالب عندما يتحدث .
- الاحتفاظ بمستوى نظر ثابت ومساومع مستوى نظر الطالب المتحدث والإقتراب منه عند إظهاره للسلوك غير اللائق.
- إذا قام الطالب بتكرار ذلك، يقف المعلم مكانه بصمت إلى أن يشعر الطالب بأنه يقوم بشيء خاطئ (الفتلاوي، ٢٠٠٥).

### السلوك :

- إثارة الفوضى في حافلة المدرسة .

### أثر السلوك :

- يؤدي لإيذاء الطلبة في الحافلة ، أو وقوع حوادث بسبب عدم التزام النظام في الجلوس.

### الأساليب التقليدية للتعامل مع السلوك :

- معاقبة الطالب أو مجموعة الطلبة الذين يثيرون الفوضى في الحافلة.

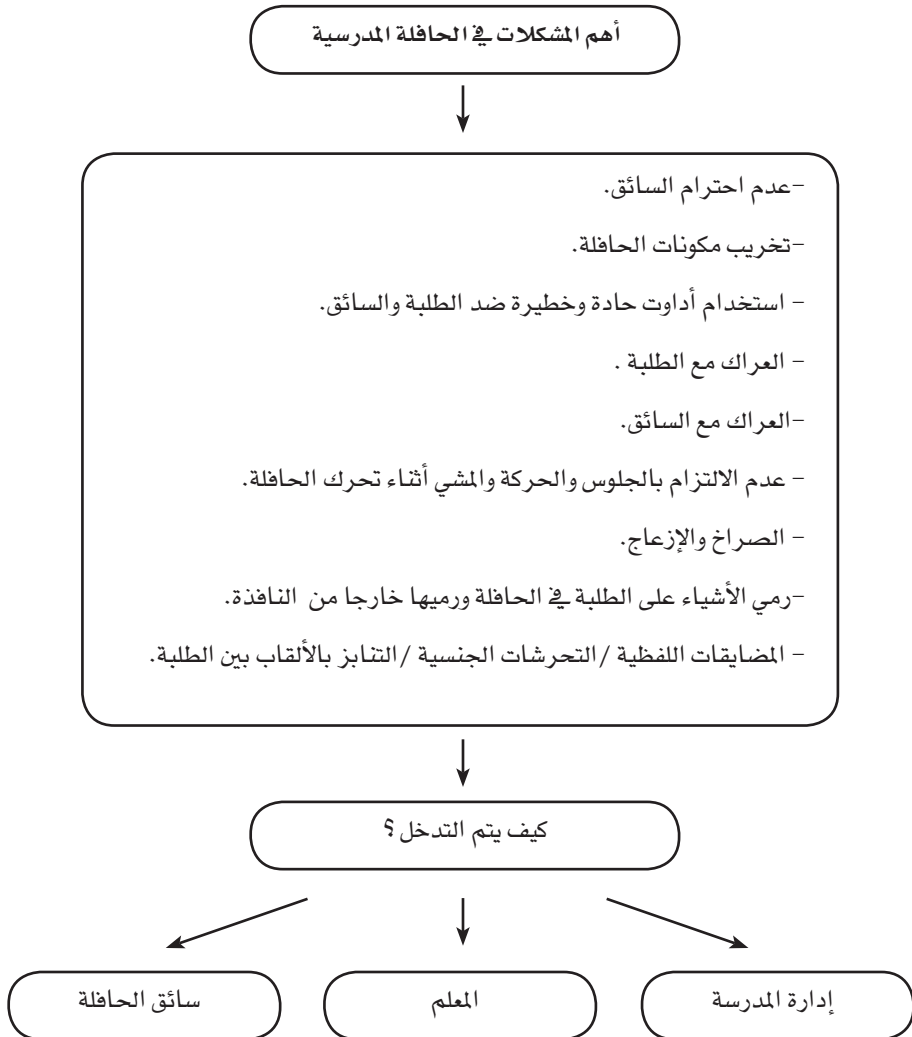
### الأساليب الإجرائية (الإيجابية) للتعامل مع السلوك :

- من خلال القواعد السلوكية المدرسية لا بد من تعليم الطلبة كيفية استخدام الحافلة ( الركوب-الانتظار - الجلوس - الهدوء ) لجميع المراحل العمرية للطلبة .
- بعد انتهاء فترة الدراسة، لا بد من وجود أكثر من معلم واحد يشرف على ركوب الطلبة للحافلة والتأكد من التزامهم بذلك.
- توزيع قائمة لأسماء الطلبة المستقلين للحافلة لكل سائق حافلة، حيث يقوم السائق بوضع ملاحظة أمام اسم الطالب أو الطلبة الذين لا يلتزمون بقواعد ركوب الحافلة وتسليمها لإدارة المدرسة.
- عند التعرف على سبب السلوك لدى الطالب يجب إحداث تغيير

في محيط الطالب مثل: تغيير الحافلة، أو تغيير مكان جلوسه في الحافلة) أو بتعليمه مهارة اجتماعية بديلة تساعد على الحد من ظهور السلوك غير المرغوب لديه (Renfro, Simmandle, 2004, Naber & Richey).

- في حالة قيام الطالب بالعبث بمحتويات الحافلة وتعريض الطلبة للخطر في الطريق لا بد من أن يتم الرجوع لللائحة شؤون الطلاب في مدارس التعليم العام والتعليم الأساسي في الفصل الرابع حول الانضباط السلوكي (وزارة التربية والتعليم ، ٢٠٠٨).

نموذج تطبيقي مقترح حول التدخل للحد من السلوك غير المرغوب في الحافلة المدرسية (Renfro, Simmandle, Naber & Richey, 2004):



### إدارة المدرسة



#### ١- وضع ضوابط استخدام الحافلة للطلبة :

- الجلوس.
- الحفاظ على مكونات الحافلة .
- التحدث بأسلوب لائق
- احترام الطلبة المستخدمين للحافلة وإفساح المجال لهم.
- احترام السائق والاستماع لتعليماته .

#### ٢- وضع ضوابط تعامل سائق الحافلة مع الطلبة :

- قائمة أسماء الطلبة مع السائق.
- مراقبة سلوك الطلبة وإبلاغ المدرسة عن الطلبة المثيرين للسلوك غير المرغوب.
- التعامل الصحيح مع السلوكيات غير الآمنة في الحافلة دون تعريض الطلبة الآخرين للخطر.
- الالتزام بالقيادة السليمة والقدوة الحسنة للطلبة.
- إيقاف الحافلة في حالة تفاقم السلوك.

#### ٣- عواقب مخالفة ضوابط استخدام الحافلة :

- كتابة تعهد من قبل الطالب وولي أمره عند مخالفة ذلك.
- حرمان الطالب من استخدام الحافلة في حالة تكرار بسلوكيات غير مرغوبة حادة الأثر على الطلبة الآخرين في الحافلة .
- استمرار تعليم الطلبة وإكسابهم ضوابط استخدام الحافلة المدرسية أثناء الحصص الدراسية.

#### ٤- الاستمرار في متابعة تنفيذ ( الطلبة + سائق الحافلة ) لما سبق.



### إدارة المدرسة



#### درس: ركوب الحافلة :

##### الهدف :

أن يستخدم الطالب السلوك المناسب عند ركوب الحافلة مما يضمن سلامته وسلامة الطلبة الآخرين.

##### الجزء النظري:

- ما هو دور سائق الحافلة ؟
  - نقل الطلبة من المنزل إلى المدرسة والعكس بصورة آمنة ومريحة.
  - القيادة الآمنة .
  - مراقبة سلوك الطلبة أثناء الحافلة.
- السلوكيات المرغوبة عند استخدام الحافلة:
  - الوقوف بانتظار الحافلة قبل وصولها (٥-١٠) دقائق.
  - الالتزام بالنظام والتحدث بهدوء في الحافلة.
  - الجلوس على المقاعد.
  - الانتظار حتى تتوقف الحافلة تماما .
  - عندما لا تلحق بالحافلة لا تركض وراءها.
  - لا تقف خلف الحافلة أو في أماكن السيارات المتحركة.
  - السلوك غير المرغوب في الحافلة قد يؤدي لتدخل الشرطة.
  - انتظر الحافلة في مكان تجمع الطلبة .

- عواقب مخالفة السلوك في الحافلة :

- الإنذار الشفوي .
- التعهد الكتابي.
- الاتصال بولي الأمر .
- الحرمان من استخدام الحافلة.

الجزء العملي :

- يقوم المعلم بتطبيق السلوك مع الطلبة عمليا :  
( طريقة الجلوس-الانتظار-الانتظام-المشي-طريقة التحدث -وضع الأغراض).

سائق الحافلة



- قائمة مكتوبة لأسماء الطلبة مع السائق.
- مراقبة سلوك الطلبة وإبلاغ المدرسة عن الطلبة المثيرين للسلوك غير المرغوب.
- التعامل الصحيح مع السلوكيات غير الآمنة في الحافلة دون تعريض الطلبة الآخرين للخطر ( بإيجابية ودون اندفاع).
- الالتزام بالقيادة السليمة والقدوة الحسنة للطلبة.
- إيقاف الحافلة في حالة تفاقم سلوك الطلبة.
- إبلاغ إدارة المدرسة عن حالات السلوك غير المرغوب بها.
- الاستمرار في متابعة سلوك الطلبة بالتعاون مع إدارة المدرسة.

### السلوك :

- تخريب ممتلكات المدرسة والعبث بها.

### أثر السلوك :

- حرمان الطلبة من استخدام مرافق المدرسة.

### الأساليب التقليدية للتعامل مع السلوك :

- العقاب .

### الأساليب الإجرائية ( الإيجابية ) للتعامل مع السلوك:

- مواجهة الطالب المخرب ويطلب منه شفويا إيقاف السلوك التخريبي والتوضيح للطلاب لماذا تم منع السلوك التخريبي وإبقاء الطالب في مكان محدد لفترة زمنية محددة، ومن ثم دراسة الأضرار وتحديد إجراءات التعامل مع الطالب والأضرار التي قام بها.
- فهم أسباب التخريب عن طريق مقابلة الطالب ومعرفة مشكلاته الأسرية أو الاجتماعية التي قد تكون ساهمت في غحداث التخريب.
- مساعدة الطالب لإيجاد بدائل للسلوك، مثل الاشتراك في نشاط فني أو رياضي بالمدرسة.

- متابعة سلوك الطالب وتحصيله العلمي من قبل المعلمين والإدارة المدرسية.
- تعزيز سلوك الجيد للطالب في المواقف اللاحقة.
- لا بد من تحديد عواقب تخريب الممتلكات العامة وإثارة الفوضى في المدرسة (تخريب الممتلكات العامة، إثارة الفوضى في الحافلة، العبث بمحتويات الصف، الكتابة على الحائط، تخريب الأجهزة الكهربائية والحاسب الآلي، تكسير الأشجار)، ويتم توزيعها على الطلبة وأولياء أمورهم حتى يفهم الطالب أهمية الالتزام بالحفاظ على مكونات المبنى المدرسي و يتحمل مسؤولية ما يقوم به من أعمال تخريبية (الفتلاوي، ٢٠٠٥).
- الرجوع لللائحة شؤون الطلاب لمدارس التعليم العام ومدارس التعليم الأساسي (وزارة التربية ، ٢٠٠٨) في الفصل الرابع المادة (١٨) حول التنبيه المكتوب للطالب وإخطار ولي الأمر في حالة العبث بمرافق المدرسة.
- في حالة تكرار السلوك يتم الرجوع لللائحة شؤون الطلاب في الفصل الرابع المادة (١٩) حول الانضباط السلوكي (وزارة التربية والتعليم، ٢٠٠٨).

### السلوك :

- التحدث بأسلوب غير لائق وخشن ( استخدام الألفاظ غير المرغوبة).

### أثر السلوك :

- يؤدي إلى ضياع وقت التعلم.

### الأساليب التقليدية للتعامل مع السلوك :

- معاقبة الطالب .

### صفات الطالب ذو السلوك اللفظي غير المرغوب:

- الاستهزاء/ السخرية من الطلبة الآخرين أو المعلمين.
- شتم الطلبة .
- الضحك والمزاح حتى عندما يطلب منه أن يكون جادا.
- الصراخ واستخدام تعابير لفظية غير لائقة في الحصة.
- الجدل اللفظي الحاد مع المعلم.
- قدرته على التعبير عن مشاعره ورغباته لفظيا حتى وإن كانت مؤذية ( Institute of Community integration,2002 ).

أساليب التعامل مع تزايد حدة السلوك اللفظي لدى الطالب:

- تحديد ما إذا كان السلوك مؤقتاً أم مستمراً: الكثير من الطلبة تزول لديهم حدة السلوك عندما يتم تجاهل سلوكهم أو مرور فترة معينة على إصدار السلوك، وهؤلاء يمكن تعليمهم كيفية طلب المساعدة من المعلم وكيفية إتباع التعليمات والتعزيز الإيجابي لسلوكياتهم المرغوبة لتقليل حدوث السلوك غير المرغوب في المواقف المقبلة.
- إذا تزايدت حدة السلوك، يحاول المعلم أن يهديء الموقف، ثم يطلب من الطالب أن يتحدث معه بشكل فردي ، ويحاول أن يفهم الأسباب الكامنة خلف السلوك.
- إن كان سلوك الطالب متكرراً ومؤثراً لا بد من تنفيذ خطة التدخلات السلوكية، وذلك حتى يتم تقديم جلسات إرشادية للطالب تساعد على الحد من السلوك اللفظي غير المرغوب وتعليمه طرقاً أخرى مقبولة للتعبير عن الأفكار والمشاعر .
- إشراك الطالب في أنشطة تتطلب مهارات لغوية في المدرسة، مثل الإذاعة أو المسرح لأن ذلك قد يساعد في استغلال طاقات الطالب بصورة إيجابية (مرشد، ٢٠٠٥: institute of Community integration, 2002).

وهناك عدد من الأساليب التي يمكن أن يستخدمها المعلم /الأخصائي الاجتماعي في التعامل مع الطالب ذو السلوك اللفظي غير المرغوب مثل الانعكاس والتعاون ومعرفة التفاصيل (San Joaquin special education local plan area,2007) والتي تساعد على إكساب الطالب فهما ودراية أكبر بسلوكه وكيفية التعامل معه ، ومن هذه الأساليب ما يلي :

### الانعكاس :

- ابدأ الحديث مع الطالب بما قاله مسبقا ، هذا يبين أنك استمعت له وأنت تحاول أن تفهمه ، استخدم صوتا حازما وغير غاضب .

### مثال :

- الطالب « سوف أضرب (..) إذا لم يتعلم ألا يتدخل فيما لا يعنيه» .
- المعلم : « أنت غاضب لأنه تدخل في شؤونك الخاصة ، كيف؟»

### الاتفاق مع وجهة نظر الطالب :

- يساعد هذا الأسلوب للتقليل من حدة الهجوم اللفظي من قبل الطالب ، وبصوت هادئ حاول أن تذكر للطالب لماذا تختلف معه في وجهة النظر، وأسأل الطالب عما يريده وهل هناك شيء ستفقان عليه ؟ و اشرح للطالب أنه حاول إيصال فكرة معينة، ولكن حدث سوء فهم.

مثال :

- الطالب : « أنت دائماً تصرخ علي عندما أتحدث ، لكن عندما يتحدث (... ) لا تصرخ عليه..»
- المعلم : « اصرخ عليك ، نعم! لأنني كلما نظرت إلى الصف أراك دائم التحدث!..»

معرفة التفاصيل:

- يساعد هذا الأسلوب الطالب على فهم مشكلته بوعي أكبر وتعمق، وتساعد على التركيز على المشكلة الحقيقية للسلوك الظاهر، وتساعد على معرفة جوانب القصور لديه في المادة العلمية.

مثال :

- الطالب : « أكره مادة (...) ، أكره هذه المسائل. »
- المعلم : « أخبرني أي جزء بالذات لا تحبه في المادة؟ »

التعاون :

- تساعد هذه الطريقة على إنهاء الموقف ، مما يزيد من فهم المعلم للطلاب والعكس.



مثال :

- الطالب : « لن أجمع الأغراض من الأرض ، أريد أن أذهب خارج الصف!..»
- المعلم: «حسنا، سيساعدك (...) في جمعها وبعدها تذهب للاستراحة مع زملائك.»

التحويل باستخدام الفكاهة :

- الطالب : « إذا لمس (..) كراستي سوف أضربه!..»
- المعلم : « لا بد أن هناك شيء هام جدا في الكراسة؟»

التوقف :

- عندما تتزايد حدة الجدل ، يتوقف المعلم عن جدال الطالب، لفترة من الزمن حتى يثبتت من المشكلة.

مثال :

- المعلم : « أشعر بأن هذا الحوار الطويل جدا لن ينتهي، وأكمل النشاط ثم نتناقش لاحقا؟»

### أثناء التعامل مع السلوكيات غير المرغوبة يجب أن ينتبه المعلم للجوانب

#### التالية:

- يجب أن يكون مبدأ المعلم في التعامل مع سلوكيات الطلبة التفهم ومعرفة الأسباب أولاً ثم وضع الافتراضات والحلول التي تساعد الطالب للحد من سلوكياته غير المرغوبة.
- عند تكرار السلوك غير المرغوب يجب التعامل معه ، إن التجاهل المستمر للسلوك يعطي إحياء للطلبة بأن السلوك مقبول وبأن المعلم غير قادر على التعامل معه.
- يجب أن يفكر المعلم بأساليب إدارة الصف وتهيئة جو إيجابي للحصة كأساليب هامة تساعد على الوقاية من حدوث السلوكيات غير المرغوبة.

#### تجاهل السلوك غير المرغوب:

يستطيع المعلم أن يتجاهل السلوك غير المرغوب في الحالات التالية :

- عندما يحدث السلوك بسبب خارج عن سيطرة الطالب.
- عندما يكون السلوك غير قابل للظهور والحدوث مرة أخرى.
- عندما يكون الهدف من السلوك إثارة انتباه المعلم.

- عدم تأثير السلوك على سير الحصة.
- لتقليل حدة السلوك .
- لا يؤثر السلوك على الطلبة الآخرين ( Wright & Cafferata.2002 ) .

التدخل للحد من السلوك غير المرغوب :

- عندما يشكل السلوك إعاقة واضحة لسير عملية التعلم في الحصة.
- عندما يشكل السلوك خطرا على الطلبة الآخرين أو المعلم.
- عندما يشعر المعلم بأن السلوك سيتم استخدامه أيضا من قبل طلبة آخرين.
- عندما يشعر المعلم بأن السلوك يمثل تعديا على القواعد السلوكية الصفية و المدرسية أو المجتمعية.
- عندما يصبح سلوك الطالب مثيرا للفوضى في الحصة الدراسية.
- عندما يحرم سلوك الطالب بقية الطلبة من الاستفادة من أحد مكونات المدرسة ( الحاسب الآلي ، الإضاءة ، دورات المياه ) (Center for Mental Health in schools(2),2002 ) .

## أساليب تخاطب المعلم/الأخصائي الاجتماعي مع الطالب حول السلوك غير المرغوب :

هناك عدد من الأساليب الإيجابية عندما يحاول المعلم أن يتحدث مع الطالب حول سلوكه غير المرغوب ( Center for mental health in schools(4),2008 ; Institute of community integration, 2002) . وتتعلق هذه الأساليب بما يلي :

- فهم وجهة نظر الطالب ، وإيضاح الغموض والالتباس الحاصل لدى الطالب حول السلوك :

- الطالب: لا أحب أن أحضر للصف ، لأنني لا أحب الأستاذ !
- المعلم : ما علاقة عدم حبك للصف بالأستاذ ؟
- الطالب : لأن زميلي يجلس خلفي مباشرة ويبدأ بإثارة الأحاديث الجانبية ، فينتبه الأستاذ وغالبا ما يعتقد بأنني السبب ويؤنبني أمام الطلبة الآخرين.

- استخلاص الاتجاهات والمشاعر التي تبطن كلام الطالب والتعبير عنها لفظيا أو عكسها للطالب.

- المعلم : وبماذا تشعر عندما يؤنبك المعلم؟
- الطالب : أشعر بالاستياء ، وكأنني اقترفت خطأ كبيرا!
- المعلم : ( ..... ) ( إظهار التعاطف )
- الطالب: نعم، كأني أستحق العقاب لذلك.
- المعلم : ( ..... ) ( إظهار التعاطف )

- يشجع المعلم الطالب على التعبير عن مشكلته ومشاعره بشكل عميق وأكثر وعياً بالذات. لكن يجب مراعاة عدم زيادة الحدة الانفعالية للطالب ( الحزن، البكاء، الغضب، الصراخ ).

- الطالب : يجعلني ذلك غير قادر على أن أذكر، وأخاف أن أرسب .
- المعلم : ماذا يحدث عندما تحاول أن تذاكر؟
- الطالب : لا أستطيع أن أركز .
- المعلم : بماذا تشعر عندما لا تستطيع أن تركز؟
- الطالب : بأنني سوف أرسب ( الحزن والرغبة في البكاء )
- ( لحظات من الصمت )....

- يفسر المعلم للطالب المعاني الحقيقية لسلوكه اللفظي أو لحركاته ، مما يزيد من إدراك الطالب وإحساسه بما يمر به أو يعانيه.

- الطالب : أنا آسف! لكنني أشعر برغبة كبيرة في الضحك كلما أرى المعلم يتحدث أمامي!
- المعلم : لعل ذلك ما هو إلا دليل على الغضب الذي تشعر به تجاه .

- يظهر المعلم للطالب بأنه يتقبل ويشعر تماماً بما يشعر به الطالب ، ويكون حكماً موضوعياً لحالة الطالب .

- الطالب : أشعر بأنني فاشل .... !
- المعلم : لقد مررت بالعديد من الأحاسيس السلبية في فترات سابقة من عمري ، اعتقدت بأنني لا أستطيع أن أحقق أي شيء، ولكن مع مرور الأيام استطعت أن أتغلب على ذلك وأن أكون ناجحاً.

أساليب التدخل عند تكرار السلوك غير المرغوب :

- يقترب المعلم من الطالب وينظر بشكل مباشر للطالب ،وتم يخبر الطالب أن سلوكه كان حسنا حتى قام إظهار السلوك غير المرغوب مرة أخرى «شكرا لك لأنك التزمت بالحضور باكرا وأحضرت جميع أدواتك معك!».
- يقوم المعلم بتوجيه انتباه الطالب للسلوك غير المرغوب الذي قام بتكراره « أنت قلت الآن: أنا أكره المدرسة. »
- يقوم المعلم بتذكير الطالب بالقاعدة السلوكية التي يجب الالتزام بها « تذكر ما تحدثنا عنه مسبقا؟ عندما تريد التحدث ؟ ارفع يدك واطلب الإذن مني، ثم انتظر حتى أسمح لك ؟
- يخبر المعلم الطالب بأنه سوف يراقب سلوكه أثناء الحصة حتى يلتزم بالقواعد السلوكية المطلوبة .
- عندما يظهر الطالب السلوك الصحيح يتم تعزيز سلوك الطالب في وقت حدوثه ومباشرة (Wright & Cafferata,2005) .

٢- التدخلات في الحالات الفردية للسلوكيات غير المرغوبة ( خطة التدخلات السلوكية ) :

- نموذج لخطة التدخلات السلوكية ( San Joaquin special ) :  
( education local plan area, 2007 ; Wright & Cafferat, 2008 ) :

معلومات عامة :

اسم الطالب: ..... العمر : .....  
المدرسة: ..... التاريخ: .....

مظاهر السلوك :

.....  
.....  
.....

العوامل الخارجية :

.....  
.....  
.....

أسباب حدوث السلوك :

.....  
.....  
.....

الأهداف السلوكية :

.....

.....

.....

الإجراءات :

.....

.....

.....

النتائج وتقويم السلوك النهائي :

.....

.....

.....

قام بتنفيذ الخطة:

.....

.....

.....

تاريخ تنفيذ الخطة:

.....

.....

.....



تنفذ خطة التدخلات السلوكية عند :

- إظهار الطالب نمطا من السلوكيات غير المرغوبة والمؤذية له وللآخرين في المدرسة .
- تكرار السلوك غير المرغوب بدرجة مؤثرة لفترة طويلة نسبيا .
- تأثير السلوك غير المرغوب على الآخرين (الطلبة- العاملين بالمدرسة) .
- تنفيذ تدخل مسبق من قبل المعلم ولكن لم ينتج عنه تحسن ملموس لسلوك الطالب .
- ضعف فاعلية أساليب التنشئة الاجتماعية خارج المدرسة في الحد من سلوك الطالب .

مظاهر السلوك :

- هو السلوك غير المرغوب الذي يقوم به الطالب، وقد يكون سلوكا واحدا أو عددا من السلوكيات غير المرغوبة .
- يتم وصف السلوك ومظاهره بعبارات واضحة وقابلة للقياس كما قام بها الطالب وتشمل السلوكيات اللفظية والحركية (الأفعال) والفئات المتضررة ومكان حدوث السلوك (الخطيب، ١٩٨٧)

- تذكر السلوكيات كما حدث ،إذا كانت مرتبطة ومتتابة .
- عند وجود أكثر من سلوك واحد يقوم به الطالب، لا بد من تحديد كل سلوك ومظاهره على حدة، حتى تصبح عملية تحديد أساليب تعديل السلوك إجرائية وقابلة للتنفيذ .
- يرفق مع الخطة كل ما يعتقد المعلم أو الأخصائي الاجتماعي بدلالته السلوكية الصريحة في أثر السلوك على الطالب .

### مثال :

- الطالب يضرب زملاءه ( باستخدام أدواته أو كتبه ) ، وقد تسبب هذا السلوك في إصابة زميله ( .. ) في الصف ، يستخدم عبارات سيئة في التحدث مع زملائه في الصف ، حيث يقول ( ..... ) ، لا ينفذ الطالب ما يطلب منه في الصف وغالبا لا ينجز واجباته المنزلية .

### العوامل الخارجية :

هي العوامل الموجودة في محيط الطالب، ويعتقد المعلم بأنها أدت لحدوث السلوك غير المرغوب، وقد تكون أحد المثيرات المسبقة للسلوك كما ذكرت سابقا، أو أحد العوامل التالية :

- العوامل الحسية ( الضوضاء ، التزاحم في الصف ، مكان الجلوس ، درجة الحرارة، الشعور بالملل ، حجم المجموعة. )

- العوامل الاجتماعية (الأسرة، تفاعل الطالب مع زملائه، جماعة الرفاق، وسائل الإعلام).
- عوامل مرتبطة بالمادة الدراسية ( طرق التدريس ، صعوبة المادة، أداء الأنشطة).
- عوامل تنظيمية ( الوقت، الفترات ما بين الحصص، الروتين اليومي للطلاب ).

ويتم تحديد العوامل الخارجية كالتالي :

- متى؟ وأين؟ وتحت أي الظروف حدث السلوك غير المرغوب؟ ( متى: الوقت، أين: المكان، الظروف : بداية الحصة، بعد الاستراحة، بعد الانصراف من المدرسة/قبل بداية طابور الصباح...وهكذا).
- حاول جمع المعلومات المتعلقة بالعوامل التي أدت لحدوث السلوك غير المرغوب من الطلبة أو المعلمين أو أولياء الأمور .
- حدد كيف أن هذه العوامل تسهم في استمرار السلوك غير المرغوب لدى الطالب .

مثال :

- الطالب يعيش مع جدته لعدم قدرة الأم على رعايته لأسباب صحية،

الأب منفصل عن الأسرة والطالب يقضي وقتا طويلا في مشاهدة التلفاز ويخرج لوقت متأخر مع رفاقه.

#### أسباب حدوث السلوك:

- حاول أن تكون فرضية عن سبب حدوث السلوك غير المرغوب لدى الطالب، وقم بتحديد سبب ذلك ، كالتالي :

#### سبب المشكلة ضعفا في امتلاك مهارة معينة :

- هل يحدث السلوك بسبب عدم اكتساب الطالب مهارة محددة؟
- هل يعي الطالب عند قيامه بهذا السلوك أنه غير مرغوب؟ أم أن ذلك أصبح عادة متكررة لدى الطالب؟
- هل يملك الطالب المهارات اللازمة لإظهار السلوك المرغوب في مواقف جديدة؟
- إذا كانت أغلب الإجابات عن الأسئلة السابقة بلا، فإن ذلك يعني أن الطالب بحاجة لتعليمه المهارة البديلة لإظهار هذا السلوك غير المرغوب.

#### سبب المشكلة ضعفا في دافعية الطالب :

- هل يشعر الطالب بأن هناك قيمة ما عند قيامه بالسلوك غير المرغوب؟

- هل يظهر الطالب السلوك المرغوب وأحيانا لا يظهره؟
- هل يرتبط السلوك غير المرغوب بأسباب اجتماعية أو أسرية أو اقتصادية لدى الطالب؟
- هل يحاول الطالب تجنب المواقف التعليمية لأنها تثير إحساسه بالملل؟
- إذا كانت أغلب الإجابات عن الأسئلة السابقة بنعم فإن سبب السلوك غير المرغوب هو ضعف في دافعية الطالب، وبالتالي لا بد من تحديد أساليب تحفز الطالب لإظهار السلوك المرغوب .

#### مثال :

- محاولة الطالب إبراز ذاته لدى الطلبة الآخرين، وتجنب أداء المهمات الدراسية في المجموعة لضعف الطالب في المادة العلمية، ولا يمتلك مهارة الاتصال وحل الخلافات مع زملائه.

#### الأهداف السلوكية :

- يضع الأخصائي الاجتماعي أهدافا قابلة للتنفيذ في فترة زمنية محددة وهي أحد الأهداف التالية:
- الحد من السلوك غير المرغوب.

- تعليم الطالب السلوك البديل.
- متابعة سلوك الطالب .

#### الإجراءات :

- تحديد الفترة الزمنية لتحقيق الهدف السلوكي.
- تحديد السلوك الإيجابي للطالب أو السلوك البديل الذي يجب أن يتعلمه.
- تحديد من يقوم بتعليم الطالب السلوك البديل.
- تحديد صيغة الهدف بعبارات إجرائية: ( العمل-التحدث-الانتباه-الأكل-اللعب-الحركة-الألفاظ -التفاعل مع الآخرين) .
- ومن الأمثلة على عبارات الأهداف السلوكية الإجرائية :
  - الحد من سلوك.....
  - تحسين التحصيل العلمي للطالب.
  - تكوين علاقات اجتماعية جيدة مع الزملاء.
  - التخاطب بأسلوب جيد مع المعلم.

مثال :

- الحد من استخدام الطالب للعبارات المؤذية لزملائه وضربه للطلبة الآخرين.
- تعليم الطالب مهارات الاتصال و حل الخلافات في جلسة إرشاد فردية أسبوعية طوال الفصل الدراسي .

الإجراءات:

الاستراتيجيات الموظفة للحد من السلوك :

- وهي الاستراتيجيات التي تعتمد على تغيير أحد العوامل الخارجية أو الظروف المحيطة بالطالب ، للحد من السلوك ومنها ما يلي :
- تغيير مكان جلوس الطالب ليكون أكثر قربا من المعلم.
  - إعطاء الطالب تعليمات محددة ومباشرة ( مثل : كيفية التخاطب مع زملائه والمشاركة في المجموعة أثناء الحصة وبصورة مستمرة) .
  - تكليف الطالب بمسؤوليات محددة في الصف تحد من قيامه بالسلوك غير المرغوب.
  - التعزيز الإيجابي اللفظي لسلوك الطالب المرغوب.

استراتيجيات تعليم السلوك البديل :

- جلسات الإرشاد الفردية مع الأخصائي الاجتماعي لتعليم الطالب مهارة الاتصال مع الآخرين ، ومهارة حل الخلافات .
- استخدام أسلوب النمذجة في الصف بقيام المعلم بتعليم الطالب في مواقف حقيقية السلوكيات البديلة المرغوبة.

استراتيجيات التعزيز والمتابعة :

- التعزيز اللفظي لسلوك الطالب المرغوب .
- متابعة أدائه التحصيلي.
- مكافأة وتشجيع الطالب عند اظهاره السلوك المرغوب .
- التواصل مع ولي الأمر ومناقشة كيفية متابعة سلوك الطالب خارج المدرسة.

استراتيجيات التعامل مع السلوك في حالة تكراره:

- الاستمرار في الجلسات الإرشادية مع الطالب حول تعليمه المهارات السابقة.
- الاستمرار في متابعة سلوك الطالب وتعزيزه في الحصص الدراسية.
- تعريف الطالب بعواقب الاستمرار في إظهار السلوك .



- التنسيق مع ولي الأمر بصورة مباشرة لمتابعة سلوك الطالب خارج المدرسة.

#### النتائج وتقويم السلوك النهائي:

- تسجل النتائج بنهاية الفترة التي تم تحديدها، ويراعى أن تكون مختصرة وتصف ما أصبح عليه سلوك الطالب بعد التدخل.

#### مثال :

- تحسن جزئي/كلي، مثل: (الحد من قيام الطالب بضرب الطلبة الآخرين، وتحسن ملموس في تعلم مهارة حل الخلافات مع الآخرين).

#### ٣- التدخل في حالة السلوك غير المرغوب حاد الأثر :

##### ١- التنمر ( Bullying ) :

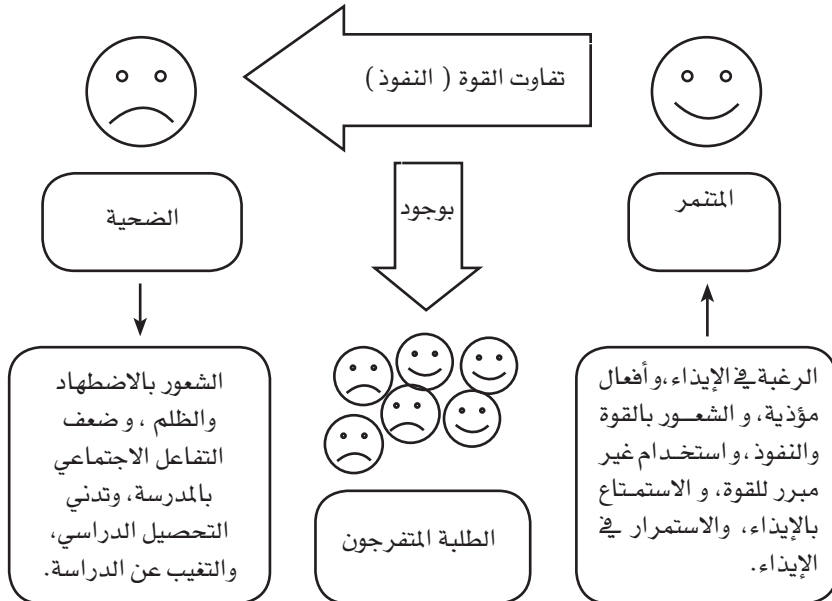
##### التعريف :

استهداف طالب أو مجموعة من الطلبة (المتنمر)، طالبا معينا بصورة متكررة وباستخدام أساليب غير مرغوبة ذات طبيعة نفسية أو بدنية تلحق الأذى الشديد بالطالب المستهدف ( الضحية) ( Pepler, Craig, Yoile & Ross, Horner & Stiller ,2007 ; Connolly, 2004 ).

وتوضح لائحة شؤون الطلاب في مدارس التعليم العام والتعليم الأساسي (وزارة التربية، ٢٠٠٨) في الفصل الرابع بالمادة (١٧) حول الانضباط السلوكي للطلبة في المدرسة، بأن التلفظ بألفاظ غير لائقة موجهة للطلبة الآخرين بالمدرسة يعتبر من السلوكيات غير المرغوبة التي تستدعي أن قيام المدرسة بتقديم التوجيه والنصح والإرشاد لهؤلاء الطلبة. ويتضمن هذا السلوك العناصر الطلابية التالية:

- طالب يشعر بالنفوذ والقوة على الطلبة الآخرين (المتنمر).
- طالب يشعر بتدني قيمة الذات وعدم الثقة بالنفس (الضحية).
- طلبة متفرجون أو مشاهدون أثناء حدوث السلوك (المتفرجون).

**كيفية حدوث التنمر (Center for mental health in schools (2), 2008):**



### مظاهر التنمر في المدارس:

توضح بعض المصادر في هذا السياق ، بأن للتنمر مظاهرا وأشكالا سلوكية مختلفة ومتعددة بين الطلبة وفقا لمراحلهم العمرية (North west regional educational lab,2001 Pepler; Craig, Yoile & Connolly, 2004; Ross, Horner & Stiller, 2007) ، ومن هذه المظاهر ما يلي:

#### مظاهر التنمر لدى الطلبة أصغر من ١٢ سنة:

- المضايقة اللفظية.
- العنف البدني .
- الإقصاء الاجتماعي من اللعب.

#### مظاهر التنمر لدى الطلبة أكبر من ١٢ سنة:

- الإقصاء عن المجموعة .
- المضايقة اللفظية.
- المضايقة البدنية الحادة.
- التهديد.
- الإساءة الجنسية والعرقية.
- الإهانة والإحراج أمام الآخرين.
- تخريب ممتلكات الطالب المستهدف.

### حقائق إضافية عن التمر

- تمارس الطالبات الإناث التمر أيضا، وقد تظهر حالات التمر بوضوح لدى الطلاب ولكن بسبب اختلاف الأسلوب المستخدم قد يصعب تحديد أوجه التمر لدى الطالبات .
- التمر من قبل الطالبات يكون خفيا وأكثر صعوبة في التعرف عليه، حيث يميل الطلاب لاستخدام أساليب بدنية ظاهرة ولكن الطالبات يملن لاستخدام أساليب تعتمد على المضايقة اللفظية والإقصاء الاجتماعي للطالبة/ الطالبات.
- الطلاب يميلون للتمر على الطلاب والطالبات معا، لكن الطالبات يملن للتمر على الطالبات أكثر.
- تميل الطالبات للتمر في مجموعات .
- تتزايد حدة التمر من مدارس الحلقة الأولى (تحت سن ١٢ سنة) وتتصاعد في مرحلة المراهقة وتبدأ في التناقص كلما اقترب الطالب من إنهاء فترة الدراسة النظامية ( Pepler, Craig, Yoile & Connolly, 2004).

### أمثلة للتنمر :

التنمر البدني	التنمر اللفظي	التنمر النفسي
<ul style="list-style-type: none"> <li>الضرب، الركل، الدفع.</li> <li>السرقه ، إخفاء الأغراض.</li> <li>إجبار الطالب لأداء أفعال لا يحبها .</li> </ul>	<ul style="list-style-type: none"> <li>إطلاق الألقاب على الطالب.</li> <li>المضايقة اللفظية.</li> <li>الإهانة والاضطهاد.</li> </ul>	<ul style="list-style-type: none"> <li>مقاطعة الطالب وعدم التحدث معه.</li> <li>الإشاعات والكذب.</li> <li>إشعار الطالب بالنزب والعزلة.</li> <li>النظر للطالب بطريقة مسيئة.</li> </ul>

### صفات الطالب المتنمر :

- إظهار نمط من السلوكيات غير المرغوبة والمؤذية للطلبة الآخرين مثل (المضايقة اللفظية، إطلاق أسماء مؤذية للآخرين، تخويف الطلبة الأصغر سنا ) .
- شعور الطالب بأنه أقوى وأكثر تميزا وتقوفا على الآخرين وبأن الطلبة الآخرين أقل شأنا منه .
- العراك البدني مع الطلبة الآخرين بصورة مستمرة.

- قد يكون المتميز طالبا متفوقا في المواد العلمية ومحبوبا من قبل المعلمين ومتميزا في الأنشطة المدرسية، ولا يقتصر التميز كما كان الاعتقاد شائعا على الطلبة المنخفضي التحصيل الدراسي.
- عدم إظهار التعاطف مع الطلبة الآخرين المختلفين عنه في المدرسة، والشعور بالسلطة والقوة عندما يرى أن الطلبة الآخرين يخافون منه ، ويشعر بأنه يستحق ذلك ( North west regional educational lab,2001 ).

### صفات الطالب الضحية:

- ظهور بعض الكدمات والجروح أو الملابس الممزقة والتي لا يمكن تفسير حدوثها.
- ليس لديه أصدقاء أو أصدقاء قليلون في المدرسة، ولا يحب الاشتراك في فعاليات المدرسة وأنشطتها .
- يفتقر إلى مهارات المواجهة والتعامل مع الطلبة الآخرين ويظهر ضعفا انفعاليا واضحا في مواجهة المواقف المختلفة.
- يحب أن يكون في مكان قريب من المعلمين أو الإدارة أو الصف ولا يحب الاختلاط مع بقية الطلبة، ولا يحب اللعب مع الطلبة في الملعب أو الذهاب وحيدا لأحد مرافق المدرسة في الاستراحة .

- كثرة التغيب عن المدرسة.
- قد تكون هناك صفات جسدية تؤدي لحدوث التنمر بناء على خصائص الجسم وشكله، ولكن أحيانا يحدث التنمر مع أي من الطلبة مهما كان شكله أو خلفيته الثقافية والاجتماعية.
- لديه ثقة متدنية بنفسه وقدراته وأحيانا قد يظهر الحزن والضيق وشروذ الذهن والغضب والخوف والبكاء ( North west regional educational lab,2001 ).

#### أشكال التنمر الحديثة بين الطلبة :

- اللفظي ( المضايقة ، الإيذاء ، الإهانة ، الشتم ) .
- النفسي ( الاضطهاد، حركات الوجه، النظر إلى الطالب المستهدف ) .
- غير المباشر ( التحدث عن الطالب بالسوء أمام مع الطلبة الآخرين ) .
- الإشاعات ( القصص غير الحقيقية عن الطالب المستهدف ) .
- العزل الاجتماعي ( إجبار الطلبة الآخرين على عدم الاختلاط بهذا الطالب وإبعاده ) .
- الالكتروني ( نشر معلومات مسيئة عن الطالب في المواقع الالكترونية، وإرسال الرسائل الالكترونية الموجهة للطلاب لتهديده ومضايقته ) .

- السرقة) الإخفاء المتعمد لأغراض الطالب المستهدف في المدرسة وممتلكاته أو سرقتها وتخريبها حتى تتم معاقبته من قبل المعلم (Ross, Horner & Stiller, 2007).

#### دور إدارة المدرسة للوقاية من التنمر :

- هناك عدد من الأساليب الوقائية التي تستطيع إدارة المدرسة من خلالها توعية الطلبة بسلوك التنمر وآثاره السلبية والوقاية من حدوث هذا السلوك وتعريف العاملين بالمدرسة كيفية التعامل معه (Center for study and prevention of violence, 2001) ، ومن هذه الأساليب ما يلي :

#### ١. معرفة ما يحدث في المدرسة :

- تنفيذ استبيان أو مقابلة لفئة من الطلبة أو المعلمين للوقوف على مدى معرفتهم بسلوك التنمر في المدرسة.
- التحدث مع الطلبة وذلك للحصول على أي معلومات تفيد في معرفة سلوك التنمر بين الطلبة.
- تخصيص وقت لمناقشة ما يحدث في المدرسة مع العاملين بالمدرسة (سائق الحافلة، عامل النظافة، حارس المدرسة وغيرهم) ممن قد يقدمون معلومات هامة عن سلوك التنمر بين الطلبة .



## ٢. تحديد أساليب التعامل الصحيح مع سلوك التمر الذي قد

### يحصل بين الطلبة :

- تقوم إدارة المدرسة بتوعية الطلبة والمعلمين وأولياء الأمور عن هذا السلوك غير المرغوب منذ بداية العام الدراسي، وتقديم المعلومات اللازمة لهذه الفئات حتى يتم التعامل مع هذا السلوك غير المرغوب بصورة إجرائية تساعد على وضع الحلول وتنفيذها.
- الرجوع لللائحة شؤون الطلاب في مدارس التعليم العام والتعليم الأساسي (وزارة التربية والتعليم ، ٢٠٠٨) في كيفية التعامل مع مثل هذه السلوكيات غير المرغوبة كما ورد في الفصل الرابع منه حول الانضباط السلوكي.

## ٣. تدريب العاملين بالمدرسة للتعامل مع حالات التمر :

- وفقا لظروف المدرسة يقترح تنفيذ ورشة مصغرة للمعلمين عن كيفية التعامل مع سلوك التمر في المدرسة .
- يكون المدرب إما معلما قادرا لديه الخبرة في ذلك، أو أحد المختصين إن أمكن أو من تراه الإدارة المدرسية ملائما لذلك.
- يتم مناقشة المعلمين في كيفية الكشف عن حالات التمر، والتدخل الصحيح مع الطالب المتمر والطالب الضحية.
- التركيز على إعطاء المعلومات المفيدة والإجراءات العملية للمعلمين.

٤. إشراك أولياء الأمور :

- مناقشة أولياء الأمور للآثار السلبية الناتجة من سلوك التمر وإشراكهم في وضع الحلول الممكنة .
- الاستماع لأفكار أولياء الأمور وتقبل وجهات النظر المختلفة .

٥. تحديد أساليب التدخل المناسبة للطلاب المتمرن، والطلاب

الضحية:

- تعليم الطالب المتمرن كيفية التعبير عن انفعالاته بالطرق الصحيحة.
- جلسات الإرشاد الفردي للطلاب المتمرن.
- جلسات إرشادية للطلاب الضحية لمساعدته في التخفيف من القلق والتوتر الذي قد يشعر به.
- التواصل مع أولياء أمور كلا الطرفين، لمناقشة كيفية رعاية سلوكيات هؤلاء الطلبة خارج المدرسة.

٦. زيادة الإشراف والمراقبة على الأماكن التي تزيد بها نسبة حدوث

التنمر بين الطلبة :

- تحديد الأماكن التي قد يحدث بها هذا السلوك ودور جماعة الأقران في جمع المعلومات من الطلبة.

- تكليف عدد من المعلمين بالإشراف على الأماكن التي قد تحدث بها حالات السلوك غير المرغوب في المبنى المدرسي.

### الاستراتيجيات الوقائية للمعلم / الأخصائي الاجتماعي حول سلوك

#### التمنر:

- النقاش الجماعي أو الفردي مع الطلبة حول ظاهرة التمنر في الصف أو خارجه.
- تشجيع الطلبة على الإبلاغ عن حالات التمنر سواء التي تحدث لهم أو التي تحدث للآخرين ، لا سيما الطلبة الأصغر سنا .
- توضيح الاتجاهات الصحيحة للحد من سلوك التمنر كلما أمكن ذلك في الحصص الدراسية .
- تعليم الطلبة كيف يحلون خلافاتهم مع الطلبة الآخرين .
- التركيز على تعليم الطلبة أهمية التعاطف مع الآخرين واحترامهم بسرد أمثلة واقعية وحقيقية.
- تجنب الأساليب التقليدية السلبية للتعامل مع السلوك.
- التسجيل المكتوب لحالات التمنر التي يتم معرفتها في المدرسة .
- تحديد قواعد خاصة في قائمة السلوك الصفية تبين للطلبة كيفية

التعامل مع سلوك التمر ( Ross, Horner & Stiller, 2007 ).

استراتيجيات التدخل للمعلم/الأخصائي الاجتماعي عند حدوث سلوك التمر :

- التدخل المباشر لإيقاف السلوك في فترة حدوثه.
- التجذث على حدة مع كل من : الطالب المتمر والطالب الضحية.
- طمأنة الطالب المتأثر بالسلوك وتقديم الدعم النفسي له .
- عند تكرار السلوك وزيادة حدته يجب إبلاغ أولياء أمور الطلبة (المتمر، والضحية) في أقرب وقت ممكن بالتنسيق مع إدارة المدرسة.
- في حالة الطالب المتمر: التعامل معه وفقا للإجراءات المنصوص عليها في لائحة شؤون الطلاب (وزارة التربية والتعليم، ٢٠٠٨) ، كما يجب أن يتم عقد جلسات إرشاد فردية للطلاب يتعلم من خلالها كيف يحترم الطلبة الآخرين ويتعاطف معهم .
- في حالة الطالب الضحية لا بد من تقديم جلسات إرشادية تساعد على التغلب على مشاعر القلق والخوف في المدرسة، وكيفية تعزيز ثقته بنفسه (North west regional educational lab, 2001).

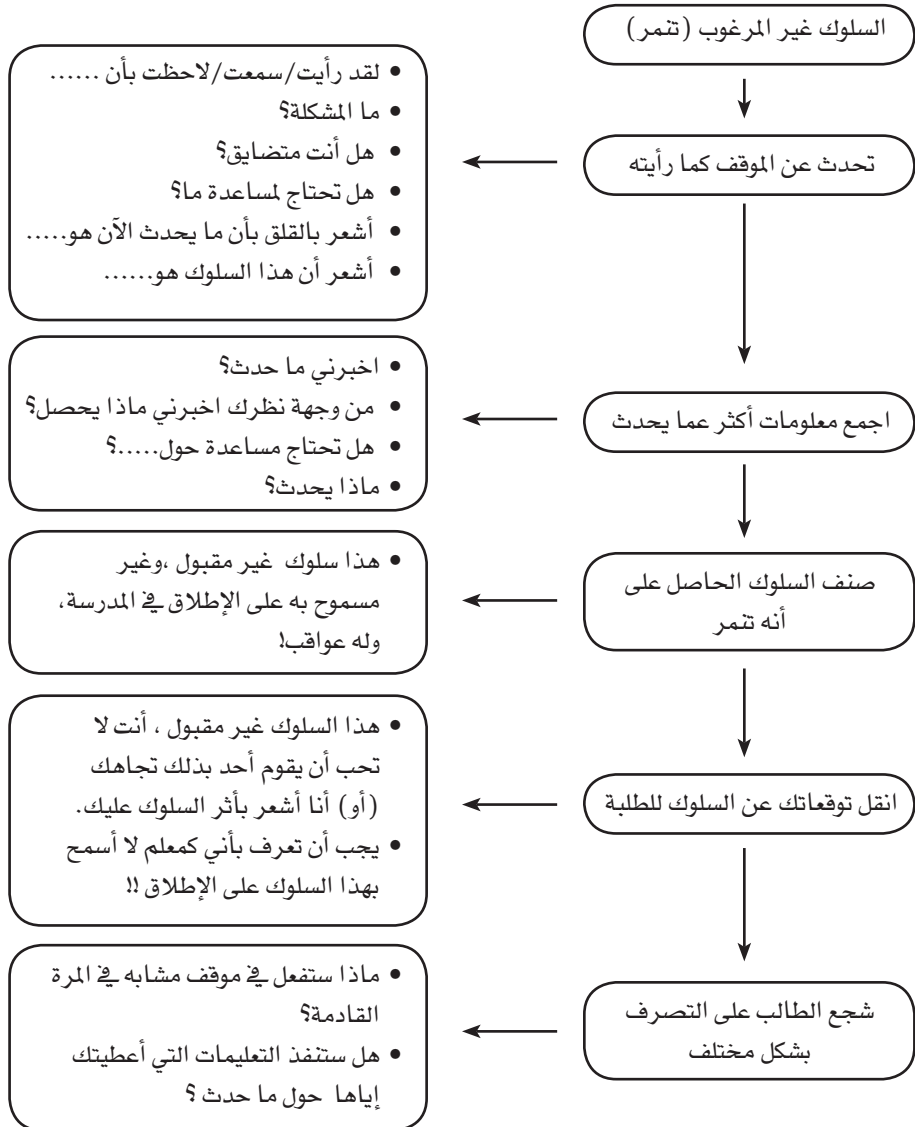
يحتاج الطالب المتمرن لتعلم المهارات التالية وممارستها :

- الوعي بالفعل الذي قام به وأثره النفسي على الطالب الآخر.
- الرغبة الذاتية في تغيير سلوكه غير المرغوب .
- التعامل باحترام وتعاطف مع الآخرين من حوله.
- التنفيس عن الانفعالات والطاقت دون إيذاء الآخرين.
- تكوين صداقات مثمرة .

يحتاج الطالب الضحية لمعرفة المهارات التالية وممارستها :

- إيجاد بدائل تحد من شعور الطالب بالضعف وتدني قيمة الذات .
- التواصل الاجتماعي مع الآخرين من حوله.
- الثقة بالنفس .

مثال للتدخل عند حدوث سلوك التمر (Center for study and prevention of violence,2001 ; Steinger,2008):



ملاحظة :

- يفضل التحدث أو التدخل مع كلا الطالبين على حدة وبصورة منفصلة.
- حدد العواقب التي سيتعرض لها الطالب المتمرن إن استمر بذلك.
- حاول أن تساعد الطالب الضحية بكل ما تستطيع.
- سجل الحادثة كتابيا واحتفظ بها، لمتابعة المواقف المشابهة في المستقبل ( وزارة التربية والتعليم ، ٢٠٠٨ ).

كيفية مساعدة الطالب المتأثر بسلوك التمر:

- يستطيع المعلم أن يعلم الطالب القيام بأحد أو بعض الاستراتيجيات التالية، والتي تقلل من حدوث هذا السلوك، من خلال العبارات التالية :
- يبتعد الطالب ويتجاهل الطالب المتمرن.
  - عدم النظر للطالب المتمرن عندما يبدأ بمضايقة الطالب.
  - إبلاغ الإدارة المدرسية أو المعلم في حالة تعرض الطالب للمضايقة المستمرة.
  - تواجد الطالب مع أصدقاءه وزملائه بصورة مستمرة.

- الابتعاد عن الأماكن التي قد يتعرض الطالب فيها للتنمر.
- عدم إظهار الخوف أو التوتر من الطالب المتنمر.
- عدم كبت المشاعر والتعبير عنها للأصدقاء أو المعلم أو الأخصائي الاجتماعي العامل بالمدرسة (Steinger,2008).

#### كيف مساعدة الطالب المتنمر للحد من سلوكه :

- حرمان الطالب من القيام بأنشطة يحبها .
- مناقشة السلوك بصورة مباشرة مع الطالب وأثره النفسي والاجتماعي عليه وعلى الطالب الضحية.
- تكليف الطالب بعمل تقرير عن أثر التنمر على الطلبة في المدرسة.
- تكليف الطالب بقراءة نص معين يتناول شخصية تاريخية متميزة يحب أن يكون مثلها في المستقبل ومناقشتها .
- مناقشة ما يقوم به الطالب بحضور ولي أمره.
- متابعة سلوك الطالب بصورة مستمرة حتى لا يحدث السلوك مرة أخرى (Steinger,2008).



## ٢- التحرشات في المدرسة:

### التعريف:

سلوك غير مرغوب قائم على توجيه الإساءة والاستغلال والتخويف والتحكم البدني أو النفسي بالقوة، وله أشكال متعددة ( لفظي، غير لفظي، بدني، مكتوب، مرسوم، أفلام وصور) وله طبيعة (جنسية، عرقية، ثقافية أو اجتماعية ) موجه لطالب أو مجموعة طلبة في المدرسة (Steinger,2008)، ومن الأشكال العامة للتحرشات في المدرسة:

- إطلاق الأسماء المسيئة أو المضحكة على الآخرين (التناوب بالألقاب).
- المزاح المسيء القائم على أسس عرقية أو جنسية أو ثقافية .
- الرسومات والأشكال المخالفة للآداب العامة ( الرسم على الأبواب والجدران).
- التخريب المتعمد للممتلكات العامة .
- الحركات المسيئة ( استخدام تعابير الوجه واليدين والجسم).
- توزيع الصور والرسومات والأشكال المسيئة للآخرين ( يدويا، عبر الانترنت، الهاتف).
- الإشاعات والأكاذيب الجنسية والعرقية عن طالب معين.
- التعليق على الوجه وشكل الجسم.

- إرغام الطالب على ممارسة أفعال لا يرغبها وتخوفه .
- لمس جسم طالب قسرا .
- المضايقة اللفظية .
- التقبيل واللمس وغيرها من الأفعال ذات الطبيعة الجنسية المسيئة في المدرسة (Steinger,2008) .

#### التحرش الجنسي:

- سلوك غير مرغوب ذو طبيعة جنسية يعيق الطالب من التعلم والتحصيل الدراسي الطبيعي ، ويحرمه من الاندماج الاجتماعي والنفسي في مجتمعه المدرسي ويعرضه للشعور بالخجل والعار والذنب لشيء لم يقتضيه ( AAUW educational foundation,2006 ) ، ومن أمثلته :

- الأفعال الجنسية .
- اللمس غير المرغوب -الاحتكاك بجسم الطالب- التلامس- التقبيل.
- الضغط على الطالب لممارسة الأفعال الجنسية.
- الإهانات اللفظية الجنسية .
- المزاح القائم على أساس جنسي مسيء.
- الاعتداء الجنسي على الطالب .

- الحركات الجنسية ( الترصد والنظر والملاحقة وحركات الجسم واليدين).

#### صفات الطالب المتحرش :

بالرغم من أن الطلبة دون سن ( ١٢ ) سنة لا يمتلكون الوعي المعرفي الكافي لسلوكياتهم وأفعالهم، إلا أن هناك العديد من الحالات التي تبين أن المتحرش قد يكون طالبا في أي سن في المدرسة، حتى أقل عن ( ١٠ ) سنوات، بالرغم من أن ذلك قد يكون ناتجا من التقليد والرغبة في الانتماء لجماعة الرفاق، ولا توجد صفات محددة للمتحرش، فقد يكون طالبا متميزا أو العكس (Steinger,2008).

#### صفات الطالب المتحرش به :

أي طالب في أي سن في المدرسة قد يكون هدفا للتحرش ، ولا يختلف الطلبة ذكورا أو إناثا في ذلك ، بالرغم من وجود اختلافات في كيفية حدوث التحرش وعدم وجود دلائل ظاهرة له لدى الطالبات فيما يتعلق بحدوث التحرش، كما أن العوامل الاجتماعية والثقافية تؤثر في مدى الكشف عن حدوث حالات التحرش الجنسي لدى الطالبات والتي تميل إلى إخفائها وعدم التحدث عنها بالرغم من آثارها الحادة على الحالة النفسية والانفعالية للفرد المساء إليه (Steinger,2008).

الآثار الانفعالية لتعرض الطالب للتحرش الجنسي:

- عند تكليف الطالب بالذهاب لمكان بعيد أو منعزل يبدي ردة فعل حادة ويرفض الذهاب لوحده.
- تواجد الطالب المستمر في الأماكن التي يتواجد بها المعلمون وعدم رغبته بالاختلاط بزملائه.
- القلق والتوتر.
- اضطرابات الوزن .
- التغيب عن المدرسة دون سبب .
- البكاء دون سبب .
- الشعور بالخجل والذنب لآتفه الأسباب .
- الانعزال عن الآخرين وعدم الثقة بهم أو قلة التحدث (ACLU foundation,2007) .

إجراءات المدرسة للتعامل مع حالات التحرش المختلفة :

- ١- إجراءات المدرسة الوقائية للتعامل مع حالات التحرش الجنسي.
- ٢- إجراءات المعلم للتعامل مع حالات التحرش الجنسي .
- ٣- إجراءات التدخل عند حدوث حالات التحرش الجنسي .

١- إجراءات المدرسة الوقائية للتعامل مع حالات التحرش الجنسي :

- تحديد أساليب التحقق من حدوث حالة التحرش في المدرسة.
- تحديد الأشخاص المسؤولين في إدارة المدرسة للتعامل مع حالات التحرش ( المدير -الأخصائي الاجتماعي -المعلمين).
- التعامل مع هذه الحالات بسرية مطلقة.
- كيفية إشراك أولياء الأمور عند حدوث حالة التحرش الجنسي لدى أبنائهم ( الطالب المتحرش والطالب الضحية ).
- مراعاة العوامل الثقافية والاجتماعية للمجتمع عند التطرق لهذا الموضوع مع أولياء الأمور .
- إكساب الطلبة المعلومات الكافية اللازم معرفتها للوقاية من حدوث التحرشات الجنسية أو التحرشات العامة: المقصود بالتحرش، وآثاره على الطالب، والعواقب المترتبة على ذلك، وكيفية التصرف عند التعرض للتحرش ( AAUW Foundation,2006; Steinger, 2008).
- الالتزام بتطبيق لائحة شؤون الطلاب في مدارس التعليم العام والتعليم الأساسي (وزارة التربية والتعليم، ٢٠٠٨) فيما يتعلق بالتصرف إزاء السلوكيات غير المرغوبة المخلة بالآداب العامة .

تساعد القائمة التالية، إدارة المدرسة في الوقاية من حالات التحرش الجنسي:

- « تنفيذ استبانة موجهة للمعلمين والطلبة للتعرف على حالات التحرش الجنسي في المدرسة.
- « تنفيذ حلقات نقاش مصغرة مع المعلمين و مجموعات الطلبة حول موضوع التحرشات الجنسية والوقاية منها.
- « تسجيل ومتابعة حالات التحرش الجنسي التي حدثت بهذه المدرسة.
- « الاستمرار في متابعة التزام الطلبة بالقواعد السلوكية في الحافلات المدرسية.
- « تنفيذ قائمة السلوك المدرسية والصفية ومتابعتها.
- « الاجتماع بصورة دورية مع المعلمين لمتابعة سلوك الطلبة.
- « الاتصال الإيجابي مع أولياء الأمور حول متابعة سلوك أبنائهم.
- « وضع آلية للإشراف على مختلف المرافق المدرسية من قبل المعلمين في فترات الاستراحة أو الفعاليات المدرسية وبين الحصص (Steinger,2008).

## ٢- إجراءات المعلم للتعامل مع حالات التحرش الجنسي:

- عند اكتشاف حالة للتحرش الجنسي لا بد من إبلاغ إدارة المدرسة.
- تهيئة جو إيجابي عام أثناء التعامل مع الطالب ، وتشجيعه على التحدث حول ما تتعرض له.
- إظهار الاحترام والتقدير لجميع الطلبة بمختلف خلفياتهم الاجتماعية والثقافية وكذلك مع العاملين بالمدرسة.

- عند ملاحظة سلوك لفظي ذو طبيعة جنسية مسيئة من قبل المعلم، يجب التعامل معه فور حدوثه.
  - تدوين الحالات التي يشعر المعلم بأنها تحرش جنسي وإبلاغ إدارة المدرسة بها .
  - المحافظة على السرية والتكتم عندما يبلغ أحد الطلبة عن سلوك التحرش الجنسي .
  - معاملة جميع الطلبة بمساواة وعدم التفرقة في المعاملة وتفضيل فئة على أخرى ( Steinger,2008 ).
- يحاول المعلم إن أمكن تخصيص وقت معين لتدريس الطلبة عن المواضيع التالية:

### دراسة الأنماط السائدة :

الاختلافات بين الطلبة ( وفقا للجنس )، وكيف أن هذه الفروقات تؤدي لحدوث سلوكيات غير مرغوبة ، ويمكن الاستعانة بمقالات أو مواضيع في مجلات أو رسومات كاريكاتورية يتم مناقشتها مع الطلبة .

### تحليل المقالات :

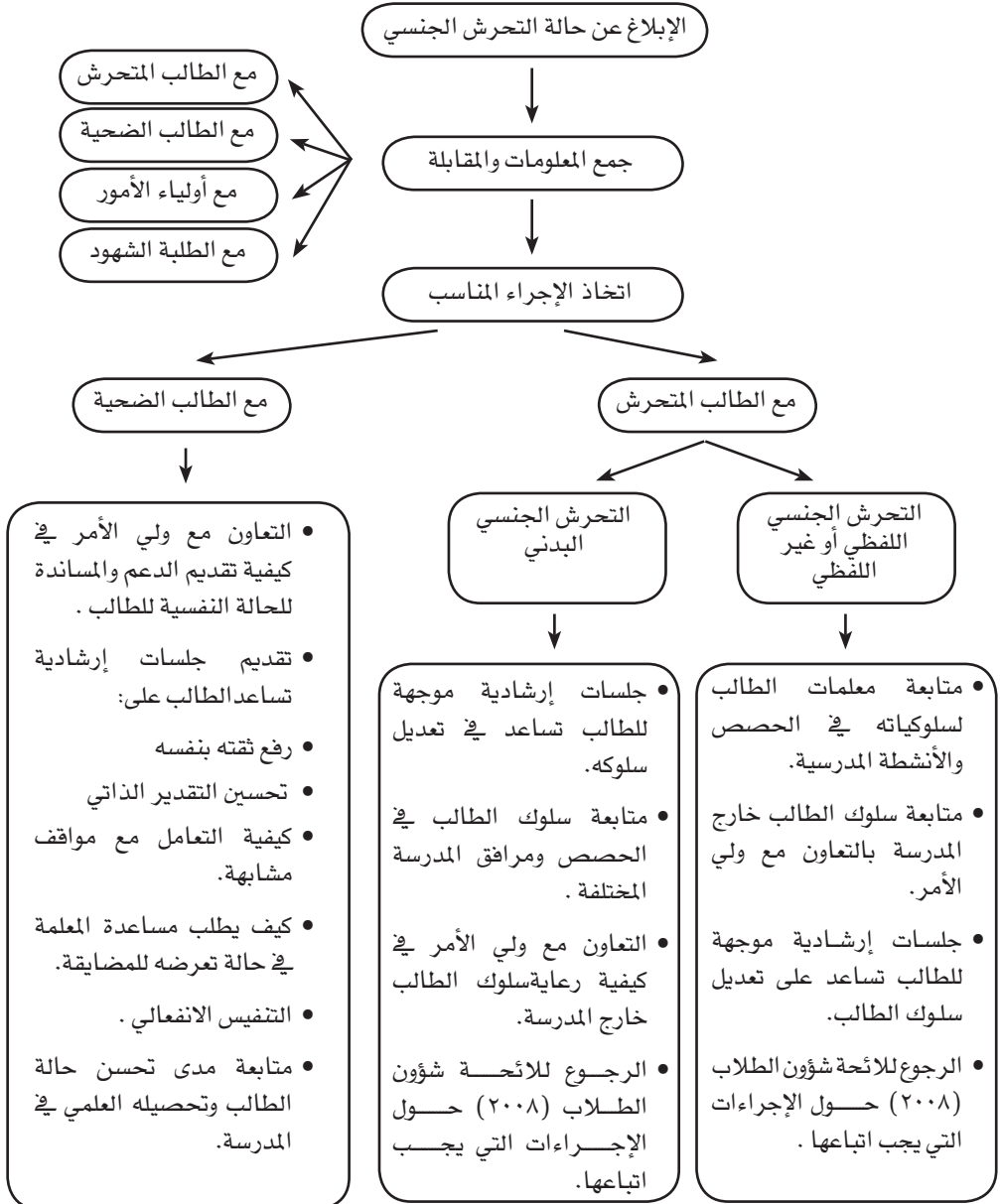
يختار المعلم مقالا معيناً يساعد في إكساب الطلبة فهماً أعمق عن القوانين المتبعة حول حماية حقوق الإنسان، والاتصال بين الثقافات، وتكليف الطلبة بتحليل هذه المقالات والاستفادة من أفكارها ومناقشتها مع الزملاء

### المقابلة:

يتم تنفيذ مقابلة لأحد العاملين الأكبر سناً في المدرسة أو من يراه المعلم مناسباً لهذا الموضوع ليتحدث عن خبرته عن الحياة الاجتماعية الحديثة وتلك في الماضي، وي طرح الطلبة عليه الأسئلة المختلفة حول ذلك ، ثم يقوم الطلبة بعمل مقارنة للاختلاف في السلوك في الماضي والحاضر ومناقشة ذلك بينهم ( Steinger,2008 ).

### ٣- إجراءات التدخل عند حدوث حالات التحرش الجنسي:

أولاً: الطلبة الأصغر من ١٢ سنة:





## ثانيا: الطلبة الأكبر عن ١٢ سنة:



يجب أن يتعلم الطالب كيف يتصرف عند تعرضه لمواقف يعتقد بأنها سلوك تحرش وذلك من خلال قيام الطالب بالتالي:

- تدوين وكتابة ما تعرض له من إساءة وإبلاغ المعلم أو الإدارة المدرسية.
- مواجهة الطالب المتحرش، وبأنه لا يسمح له باللمس أو توجيه العبارات المسيئة وعليه أن يتوقف وإلا سيتم إخبار المعلم أو إدارة المدرسة.
- إبلاغ المعلم أو إدارة المدرسة بما حدث ، حيث تتكفل إدارة المدرسة بالإجراءات الأخرى .
- البقاء دائما بقرب الأصدقاء والزملاء في المدرسة .
- البقاء بعيدا عن الأماكن التي قد لا يألفها الطالب لوحده (الفناء الخلفي للمدرسة ) .
- عندما يحاول الطالب المتحرش تكرار ما قام به ، استخدام صوت عالي ومسموع من قبل الطلبة الآخرين وإخبار المعلم أو إدارة المدرسة .
- بلغ إدارة المدرسة عن مضايقات الطالب المتحرش التي يحاول القيام بها (Schwartz,2000 ; Steinger, 2008) .

ومن الأسئلة التي يجب أن تطرح على الطالب الذي يتقدم بإبلاغ المدرسة عن حالة التحرش الجنسي ما يلي :

- ماذا حدث بالتفصيل؟
- من قام بذلك؟ ومتى؟ وأين؟
- ماذا فعل الطالب بالضبط؟ وماذا كانت ردة فعلك؟
- ماذا كانت ردة فعل الطالب؟
- هل كان هناك طلبة آخريين رأوا ذلك؟
- هل حدث لك شيء مثل هذا مسبقاً؟

#### ملاحظة :

عند التدخل للحد من حالات التحرش الجنسي ، لا بد من مراعاة ما يلي :

١. المستوى العمري والنمائي والعقلي للطالب .
٢. تعتمد الطالب القيام بالسلوك /عدم الوعي المعرفي للطالب عند القيام بالسلوك.
٣. السياق الاجتماعي والثقافي للأسرة ( مدى تقبل ولي الأمر لمعرفة ما قام به /حدث لابنه /ابنته وهل يمكن أن تؤدي معرفته بذلك إلى نتائج غير مرغوبة على الطالب؟
٤. تقديم المساعدة للطالب وإعادة بناء ثقته بنفسه (ACLU foundation,2007).

### ٣- إطلاق الأسماء المسيئة والتناوب بالألقاب :

توضح لائحة شؤون الطلاب في مدارس التعلم العام والتعليم الأساسي (وزارة التربية والتعليم، ٢٠٠٨)، في الفصل الرابع بالمادة (١٧) بأن إدارة المدرسة يجب أن تقدم التوجيه والإرشاد للطلاب الذي يستخدم ألفاظا غير لائقة مع زملائه في المدرسة وذلك للأثار النفسية على الطلبة المتأثرين بهذا السلوك .

#### وللتعامل مع هذا السلوك ، يجب أن يتعلم الطلبة ما يلي:

- الفرق بين المزاح العادي المقبول والمزاح المسيء.
- الآثار النفسية المترتبة من استخدام الأسماء غير المقبولة اجتماعيا والتي يستخدمها بعض الطلبة لمناداة زملائهم في المدرسة.
- كيف يتحول المزاح العادي إلى التناوب بالألقاب.
- مشاعر الطالب الذي يتم إطلاق اسم عليه لا يرغبه من قبل طلبة آخرين.
- كيف يتصرف الطالب إن تعرض للمضايقات اللفظية والتسميات غير اللائقة ( Levy,2004 ).

كيف يتصرف الطالب عند تعرضه للمضايقات اللفظية والتسميات غير اللائقة:

- يتجاهل الطالب ويبتعد عنه.
- عدم إظهار التوتر والضييق لدى سماع طالب يناديه باسم أو لقب لا يرغبه.
- يتظاهر الطالب أنه لم يسمع شيئاً.
- عند تكرار قيام بعض الطلبة بمناداته بأسماء غير لائقة يجب أن يخبرهم الطالب أنه سيبلغ الإدارة المدرسية والمعلم.
- أن يخبر الطالب المعلم أو الأخصائي الاجتماعي عند تكرار التسميات غير اللائقة ( Levy,2004 ) .

## المصادر

### أولا : المصادر العربية :

- الحتروشي، فتحية محمد جمعة (٢٠٠٢). تقويم الدورات التدريبية لمعلمي التربية الإسلامية بالحلقة الاولى من مرحلة التعليم الأساسي في ضوء حاجاتهم التدريبية. رسالة ماجستير غير منشورة . سلطنة عمان: كلية التربية ،جامعة السلطان قابوس.
- حمدان،محمد زياد (١٩٩٠). تعديل السلوك الصفّي ، كتاب يدوي للمعلمين والمرشدين الطلابيين . الأردن : دار التربية الحديثة .
- الخطيب ، جمال (١٩٨٧). تعديل السلوك ، القوانين والإجراءات . الأردن : جمعية عمال المطابع التعاونية.
- خليفة، عبداللطيف محمد وعبدالله، سيد معتز (١٩٩٧). الدوافع والانفعالات. الكويت: مكتبة المنار الإسلامية.
- الزغلول، عماد عبدالرحيم والمحاميد ، شاكِر عقلة (٢٠٠٧). سيكولوجية التدريس الصفّي.الأردن: دار الميسرة للنشر .
- ضمرة، جلال كايد ؛ أبو عميرة ،عريب علي و عشا، انتصار خليفة(٢٠٠٧). تعديل السلوك. الأردن: دار صفاء للنشر والتوزيع.

- العامري ، خالد (٢٠٠٤). معالجة سلوكيات الطلبة داخل الفصل (تقويم السلوك في الفصل). مصر: دار الفاروق للنشر والتوزيع (العمل الأصلي : نويل،ساندرا و جيفري ،ديفيد (٢٠٠٥).
- الفتلاوي ، سهيلة محسن كاظم ( ٢٠٠٥). تعديل السلوك في التدريس . الأردن : دار الشروق للنشر والتوزيع.
- مرشد،ناجي عبدالعظيم(٢٠٠٥). تعديل السلوك العدواني للأطفال العاديين وذوي الاحتياجات الخاصة ( دليل الآباء والامهات). مصر: مكتبة زهراء الشرق.
- وزارة التربية والتعليم (١٩٩٩). سلسلة مرتكزات التعليم الأساسي، نظام التعليم الأساسي ،أسس ومبادئ. مسقط: سلطنة عمان.
- وزارة التربية والتعليم (٢٠٠١). دليل عمل مدارس التعليم الأساسي،أسس ومبادئ. مسقط: سلطنة عمان.
- وزارة التربية والتعليم (٢٠٠٦). دليل عمل الأخصائي الاجتماعي. مسقط: سلطنة عمان.
- وزارة التربية والتعليم (١)(٢٠٠٧). التعليم في عمان ( التعليم الأساسي، والتعليم ما بعد الأساسي). البوابة التعليمية، في أغسطس ١٦ ، ٢٠٠٨، من <http://www.moe.gov.om/portal>. مسقط: سلطنة عمان.

- وزارة التربية والتعليم (٢) (٢٠٠٧). الأنظمة واللوائح التنظيمية . البوابة التعليمية، في أغسطس ١٦، ٢٠٠٨، من <http://www.moe.gov.om/portal>. مسقط: سلطنة عمان.
- وزارة التربية والتعليم (٢٠٠٨). لائحة شؤون الطلبة لمدارس التعليم العام ومدارس التعليم الحكومي، مسقط: سلطنة عمان.
- يونس، محمد محمود ( ٢٠٠٧). الدافعية والانفعالات. الأردن: دار الميسرة

#### ثالثا : المصادر الأجنبية:

- AAUW educational foundation (2006). Sexual harassment Prevention Model. Retrieved in January,4,2008,from <http://www.aauw.org>
- Adelman, H. & Taylor, L.(1993). Learning Problems and learning disabilities. pacific grove, brooks/Cole. Retrieved in march, 1,2008 from <http://www.smhp.psych.edu>
- Adelman, H. & Taylor, L. (1998). Mental health in schools. School psychology review,27,pp.175-190.Retrieved in march,1,2008, from <http://www.smhp.psych.edu>
- Adelman, H. S. & Taylor, L. (in press). Classroom climate. In S. W. Lee, P. A. Lowe, & E Robinson (Eds.),Encyclopaedia of



School Psychology. Thousand Oaks, CA: Sage.

- Alberto, Paul. & Trouman, Anne C. (1999). Applied behavior analysis for teachers. Merrill, an imprint & Prentice Hall, NJ: Ohio.
- American civil liberties union of Ohio foundations (2007). Sexual harassment at school, a guide for teens. Retrieved in December,26,2007,from <http://www.acluohio.org>
- Bluestein, J.(2005). Behavior Management: Intervention strategies. McGraw-hill children's publishing, Grand Rapids, MI.
- Center for mental health in schools(1997).students perspectives /addressing underlying motivation : what schools can do to welcome and meet the needs for all students. Retrieved in December, 31, 2007, from <http://www.smhp.psych.edu>, Los Angeles, CA: Author.
- Center for mental health in schools (1998).addressing problem behavior. Retrieved in December, 21, 2007, from <http://www.smhp.psych.edu>, Los Angeles, CA: Author.
- Center for mental health in schools(1) (2002).behavior problems at school. Retrieved in December, 8, 2007, from <http://www.smhp.psych.edu>, Los Angeles, CA: Author.
- Center for mental health in schools (2) (2002).guidelines for

student support component. Retrieved in December, 2, 2007, from <http://www.smhp.psych.edu>, Los Angeles, CA: Author.

- Center for mental health in schools (1) (2008). Affect and mood problems related to school aged youth. Retrieved in October, 24, 2008, from <http://www.smhp.psych.edu>, Los Angeles, CA: Author.
- Center for mental health in schools (2) (2008). Bullying: a major barrier to student learning. Retrieved in October, 22, 2008, from <http://www.smhp.psych.edu>, Los Angeles, CA: Author.
- Center for mental health in schools (3) (2008).common psychological problems of school aged youth: developmental variations, problems ,disorders and perspectives for prevention and treatment. Retrieved in October, 21, 2008, from <http://www.smhp.psych.edu>, Los Angeles, CA: Author.
- Center for mental health in schools (4) (2008).talking with kids. Retrieved in july, 7, 2008, from <http://www.smhp.psych.edu>, Los Angeles, CA: Author.
- Center for study and prevention of violence (2001). Safe communities, safe schools, bullying prevention: recommendations for schools, University of Colorado. Retrieved in march 11, 2008, from <http://www.colorado.edu/cspv/factsheets/SCSS%20Bullying%20-%20school%recommndations.html>

- Ericson,N..(2001).addressing the problem of juvenile bullying. OJJDP fact sheets,27,pp11-12.
- Education and literacy (2008).Classroom behavioral strategies and interventions. Retrieved in july, 24,2008, from[http://:www.edu.gov.mb.ca/k12/specedu/fas/pdf/5.pdf](http://www.edu.gov.mb.ca/k12/specedu/fas/pdf/5.pdf)
- Fritzsimmans,M.(2004).School wide behavioral management systems. Retrieved in august,9,2008,from[http://:www.ed.gov/databases/ERIC\\_Digests/ed417515.html](http://:www.ed.gov/databases/ERIC_Digests/ed417515.html)
- Hofmeister, A.M. (1991).When a child misbehaves, stopping misbehavior, teaching to behave. Retrieved in August,31,2008,from<http://:www.Usu.edu/teachll/text/behavior/programs/misbehavior/les9abehave.pdf>
- Hopkins, Gary (2008). School rules, ten activities for establishing classroom rules. Education World. Retrieved in august,14, 2008, from [http://:www.educationworld.com/a\\_lesson/lesson/lesson247.shtml](http://:www.educationworld.com/a_lesson/lesson/lesson247.shtml)
- Horner, R. & Sugai, G. (2004) . School wide positive behavior support, implementer's blue print and self assessment.OSEP center on positive behavioral interventions and support, university of Oregon.
- Horsely, G.( 2006). Positive behavior management, special

learning needs(s. n.).

- Institute of community integration(2002). Defiance and verbal aggression, preventing and dealing with challenging behavior. College of Education, university of Minnesota: Author
- John Taylor High School, Specialist science school(2007). Positive behavior policy, Staffordshire, UK: Author.
- Lionel school board(2006).positive behavior policy handbook. Retrieved in August,12,2008,from <http://www.lionelschool.freeuk.com>.
- Lord grey school (2007).behavior management policy. Retrieved in October,2,2007,from<http://www.lordgreyschool.org.uk>
- Levitt, T.C. (1995). Encouraging positive classroom behavior. teaching exceptional children. the council of exceptional children,pp. 4651.RetrievedinJuly,18,2008,from[http://www.csf.usu.edu/clocklight/musical\\_clocklight\\_article.pdf](http://www.csf.usu.edu/clocklight/musical_clocklight_article.pdf)
- Levy, B.(2004).behavior problems , name- calling and teasing. National association of school psychologists
- Mole creek primary school(2008). Classroom rules. Retrieved in November,31,2008,from <http://www.molecreek.tased.edu.au/Classroom%20rules.jpg>,Australia: Author.

- Moorman, C.(2003).Teacher talk, nine key phrases that help motivate ,encourage and build responsibility .Retrieved in Auguat,15,2oo8,from [http://www. Findarticles.com/p/articles/mi\\_mOSTR/lis\\_2\\_113/ai\\_109947648](http://www.Findarticles.com/p/articles/mi_mOSTR/lis_2_113/ai_109947648)
- North west regional educational laboratory, equity center(2001). preventing and countering school based harassment. Retrieved in july,29,2008,from[http://:www.nwrel.org](http://www.nwrel.org)
- OSEP center on PBIS(2007). School wide positive behavior support. Retrieved in December ,6,2007,from <http://:www.pbis.org>
- Patten,P.(1992). Developing social skills. Retrieved in august,2,2008,from <http://:www.nncc.org>, university of Illinois.
- Pepler, D., Craig, W., Yuile, A., & Connolly, J. (2004). Girls who bully: A developmental and relational perspective. In M. Putallaz & J. Kupersmidt (Eds.) Aggression, antisocial behavior, and violence among girls. pp. 90-109. New York: Guilford Publications.
- Renfro,G.; Simandle,L.; Naber,P.; & Richey,B. (2004).school bus project: persistently safe schools: The national conference of the Hamilton fish institute on school and community violence,pp187-201,Washington,DC .

- Ross,S.;horner,R. & Stiller,B. ( 2007). Bully prevention in positive behavior support.ECS, educational and community support .Retrieved in febreuary,14,2008,from [http://:www.pbis.org](http://www.pbis.org)
- San Joaquin special education local plan area, revised edition(2007). Behavior/Behavioral intervention manual guidelines, Retrieved in march,4,2008,from<http://www.sjcoe.org/selpa/files/BehaviorInterventionManual06-07.pdf>, CA :Author
- Scott, T. ; Park, L.P. ; Bradway, J. S. ; Landres, E. (2007). Positive behavior support in classroom: facilitating behaviorally inclusive learning environment. International journal of behavioral consultation and therapy,3(2),pp223-235.
- Steinger,M. (2008). Preventing and encountering school based harassment. North west regional educational laboratory, equity center: the stock market.
- Schwartz, W.(2000).preventing student sexual harassment. ERIC clearinghouse on Urban Education New York NY. Retrieved in july,3,2008,from <http://www.ericdigests.org/2001-3/preventing.htm>
- Teaching ideas (1998).Classroom rules. Retrieved in febreuary, 19, 2008,from<http://www.teachingideas.co.uk/more/manage->

ment/files/classroomrules.pdf

- Utah state office of education (2008).Structured daily schedule. retrieved in April, 23, 2008, from <http://www.usu.edu/teachll/text/behavior/LRBI.htm>
- Voices of children organization (1999).Bullying. Retrieved in May,16,2008,from<http://www.voices4children.org/factsheets/factsheet15.htm>
- West, R. ; Young, K. R. ; Callahan, K. ; Fister, S. ; Kemp, K. ; Freston, J. & Levitt, T.C. (1995). Encouraging Positive Classroom behavior, teaching exapntional children.The council of exeptional children, pp451. Retrived in July,18,2008,from [http://www.csf.usu.edu/clocklight/muscat\\_clocklight\\_article.pdf](http://www.csf.usu.edu/clocklight/muscat_clocklight_article.pdf)
- Wright,D.; Cafferata, G. (2007).The BSP Desk reference: teacher's and behavior support team's guide to developing and evaluating behavior support plan Retrieved in November,22,2007, from <http://www.pent.ca.gov>, Oregon ,Eugene: Author .

### فريق الإعداد :

**خالصة بنت خالد بن مهنا البطاشية**

رئيسة قسم التوعية الاجتماعية  
دائرة الأنشطة والتوعية الطلابية  
المديرية العامة للبرامج التعليمية

**فاطمة حسن علي عبدالله**

رئيسة قسم الدورات  
دائرة تقييم العائد التدريبي  
المديرية العامة لتنمية الموارد البشرية

**موزة بنت مبارك بن منصور البوسعيدية**

مشرفة إرشاد اجتماعي  
المديرية العامة للتربية والتعليم بمحافظة مسقط

### المراجعة الفنية :

**المكرمة / الدكتورة منى بنت عبدالله البحرانية**

مديرة مركز الإرشاد الطلابي  
جامعة السلطان قابوس

**الفاضل/ منير بن أحمد البلوشي**

خبير تربوي بمكتب سعادة وكالة الوزارة للتعليم والمناهج

### التدقيق اللغوي :

**الدكتورة/ معصومة بنت حبيب العجمية**

الخبيرة التربوية  
المديرية العامة لتطوير المناهج

### المتابعة الفنية للطباعة:

**عزت عبدالحميد**



بِسْمِ اللَّهِ الرَّحْمَنِ الرَّحِيمِ

## هذه السلسلة

يأتي إصدار الكتاب الرابع من سلسلة كتب رسالة التربية ضمن اهتمامات الوزارة الحثيثة للارتقاء بثقافة السلوك المدرسي والطلابي والتي تهدف لإكساب الطلبة الأسس والقواعد السلوكية الإيجابية التي تزيد من وعيهم ومسؤوليتهم تجاه المدرسة والمجتمع وتحقيق أسس المواطنة الصالحة.

ولارتباط عملية التعلم ارتباطاً وثيقاً باكتساب السلوكيات الحسنة لدى الطلبة في المدرسة وخارجها، لا يخفى دور المعلم في أهمية تحقيق ذلك من خلال استخدام الاستراتيجيات والقواعد السلوكية المحددة والواضحة والتي تساهم بشكل أساسي في نشر ثقافة السلوك الإيجابي لدى أبناءنا الطلبة وتحث لديهم الإحساس بالمسؤولية تجاه ما يقومون به .

إن هذا الإصدار يتمحور بأسلوب تكاملي حول تأكيد أدوار جميع القائمين على رعاية سلوك الطلبة في المدرسة بمختلف فئاتهم وتخصصاتهم في تبني اتجاهات سلوكية إيجابية وبناءة تساهم في تحقيق المخرجات التعليمية المنشودة ضمن الأهداف التربوية العامة التي تسعى الوزارة لتحقيقها .

ولا يسعنا إلا أن نتمنى أن تثمر جهودنا عبر هذا الإصدار في استحداث وتطوير أساليب إجرائية واضحة ذات عائد إيجابي تساهم في تحديد المسار الصحيح والمتوقع لدور المدرسة في نشر ثقافة إدارة السلوك في المجتمع المدرسي كافة.