



وثيقة تقويم تعلم الطلبة في مادة
المهارات الموسيقية
للفصول (1-12)

سبتمبر 2021

الفهرس		
الصفحة	المحتويات	م
٢		
٣-٤	مقدمة	١
٦	أولاً: المصطلحات	٢
١١	ثانياً: التوظيف الإلكتروني لأدوات التقويم المستمر	٣
١٢	ثالثاً: مبادئ عامة في التقويم المستمر	٤
١٣	رابعاً: تقارير الأداء والشهادات	٥
١٧	خامساً: عناصر وأدوات التقويم	٦
٢٥	سادساً: الملاحق	٧

مقدمة

يعد التقويم عنصراً أساسياً من عناصر العملية التعليمية؛ فبواسطته يتم الحكم على فاعلية العملية التعليمية وقدرتها على تحقيق الأهداف التربوية المنشودة، كما يتم عن طريقه تحسين وتطوير عناصر العملية التعليمية المختلفة نظراً لما يوفره من معلومات وما يقدمه من بيانات مهمة عن جوانب القوة ونقاط الضعف في هذه العناصر.

ورغم تعدد أنماط التقويم التربوي إلا أن التقويم المستمر يعتبر من أبرز هذه الأنماط نظراً لما يشكله من أهمية كبيرة في تطوير العملية التعليمية؛ فهو يساعد الطالب في معرفة مدى تقدمه وتعريف أولياء الأمور بمستويات أداء أبنائهم، كما يزود المعلم بمعلومات مهمة حول مدى تحقيق طلبته للأهداف التعليمية، ويساعده في تحسين أساليب وطرق التدريس فهو يعمل على تفعيل الشراكة الحقيقية بين جميع الفئات المعنية بتعليم الطلبة وتعلمهم من خلال تكامل الأدوار والمسؤوليات من أجل تحقيق الجودة في التعليم.

والوثيقة التي بين يديك أخي المعلم أختي المعلمة هي دليلك إلى تطبيق نظام التقويم المستمر في المادة التي تقوم بتدريسها؛ فهي تقدم إطاراً نظرياً موجزاً لمفهوم التقويم المستمر والمفاهيم المرتبطة به، ومبادئه وأسسها، ومراحلها وخطواته. كما أنها توفر لك إطاراً مرجعياً لكيفية تنفيذ أدوات التقويم المستمر من خلال توضيح آليات تنفيذ هذه الأدوات والمواصفات الفنية اللازمة عند إعدادها وتنفيذها، بالإضافة إلى آليات رصد الدرجات وإعداد تقارير الأداء. لذا تعد وثيقة تقويم تعلم الطلبة في المادة الدراسية من الأدوات المهمة في تطبيق الحصة الدراسية بفاعلية، وإنجاح العملية التعليمية.

فنأمل منك أخي المعلم أختي المعلمة الاطلاع على هذه الوثيقة وقراءتها لتستفيد منها غاية الاستفادة في تطوير قدراتك وصقل مهاراتك لتجويد عملية التقويم، وأن تضيف من خبراتك وإبداعاتك ما يساعدك على سهولة التطبيق ومرونة التنفيذ، في إطار المحددات والضوابط المعتمدة في الوثيقة العامة لتقويم تعلم الطلبة وهذه الوثيقة.

وتتكون هذه الوثيقة من ثلاثة فصول؛ حيث يتناول الفصل الأول المصطلحات المرتبطة بالتقويم المستمر، وتعريف التقويم الإلكتروني والتقويم عن بعد، والمبادئ العامة في التقويم المستمر، وأخيراً تقارير الأداء. أما الفصل الثاني فيتناول التعريف بأدوات التقويم المستمر وكيفية تطبيقها، وتوزيع الدرجات، ومواصفات امتحان نهاية الفصل الدراسي الأول/ الثاني. ويتضمن الفصل الثالث بعض النماذج المرتبطة بأدوات التقويم المستمر.

وللأهمية التأكيد على ضرورة الرجوع والاستعانة بكل من:

- الوثيقة العامة لتقويم تعلّم الطلبة للصفوف (١ - ١٢) (نسخة ٢٠٢١).
- دليل الفحص والتدقيق.
- الإطار العام لتشغيل المدارس في السلطنة خلال العام الدراسي ٢٠٢١/٢٠٢٢ م في ظل استمرار جائحة كورونا (كوفيد ١٩).
- الوثيقة التنظيمية للتعليم الإلكتروني بوزارة التربية والتعليم بسلطنة عمان.
- دليل المعلم Google classroom .
- دليل التطبيقات الإلكترونية عن بعد.
- دليل استخدام أدوات التقويم في Google classroom .

الفصل الأول

أولاً: المصطلحات:

التقويم المستمر (Continuous Assessment):

هو التقويم المنظم خلال مسار عمليتي التعليم والتعلم، الذي يهدف إلى تشخيص مواطن القوة والضعف في أداء المتعلمين والارتقاء بأدائهم ، وتفعيل " مبدأ المتعلم محور العملية التعليمية"، والتركيز على عملية التعلم من خلال تكامل المهارات والمعارف والمعلومات وتطبيقاتها المختلفة وتنمية القدرات العقلية العليا للمتعلم وتزويده بمجموعة من المهارات والكفايات، وتحديد الصعوبات التي يواجهها كل منهم في أثناء عملية التعلم، واتخاذ ما يلزم من أساليب العلاج، ومساعدة المتعلم في التعرف على قدراته وإمكاناته وتنميتها واقتراح سبل ووسائل تحسينها إلى أقصى حد ممكن، ومن ثم إصدار حكم واقعي يحدد مستوى أداء الطالب في نهاية كل صف دراسي، كما أن هذا النوع من التقويم يساهم في الكشف عن جوانب القوة والضعف في البرنامج التعليمي (المنهج، وطرائق التدريس و أداء المعلم،... الخ) بغرض مراجعة مكوناته وتعديله وتطويره.

ويتضمن التقويم المستمر نوعين يكمل أحدهما الآخر هما:

أ-التقويم التكويني (البنائي) (Formative Assessment) :

هو التقويم الذي يلزم عملية التدريس اليومية، و يهدف إلى تزويد المعلم والمتعلم بنتائج الأداء باستمرار، وذلك لتحسين العملية التعليمية ؛ أي أنه يستخدم للتعرف على نواحي القوة والضعف ، ومدى تحقيق الأهداف ، والاستفادة من التغذية الراجعة في تعديل المسار لتحقيق هذه الأهداف ، وتطوير عملية التعليم، فهو جزء لا يتجزأ من عملية التدريس والتعلم وبذلك يساهم في تحسين عملية التعلم. كما يطلق على هذا النوع من التقويم (التقويم من أجل التعلم) (Assessment for learning).

وإجرائيا، فإن هذا النوع من التقويم يتطلب أنشطة متعلقة بمهارات المادة وأهدافها، من أجل التعرف على مستوى الطالب، وإعطائه التغذية الراجعة المناسبة، بحيث يتم تعزيز جوانب القوة لديه، ومعالجة جوانب الضعف بالطريقة المناسبة التي يراها المعلم في إطار تطوير وتنويع طرق التدريس، وليس الهدف منه رصد الدرجة بشكل نهائي.

ومما ينبغي الانتباه إليه:

- استخدام التقويم التكويني كأداة بحث للحصول على أكبر قدر ممكن من المعلومات حول مدى تعلم الطلاب وما يستطيعون عمله، وما يحتاجونه من أجل التغلب على الفجوة بين مستواهم الحالي وما هو متوقع منهم ومطلوب لتحقيق الأهداف والمخرجات التعليمية.

- التركيز على الطلاب دون المستوى في التحصيل في أثناء تنفيذ الدرس. ويمكن للمعلم أن يقوم بتفريد التعليم بحيث يندمج الطالب في مهمات تعليمية تناسب مع حاجاته، وقدراته الخاصة، ومستوياته المعرفية والعقلية، ونمط تعلمه لتحقيق الأهداف، من

خلال الأنشطة أو طرائق التدريس أو الأدوات والمواد التعليمية الخ ...، وبذلك يتم إتاحة الفرصة لكل طالب للتقدم في تحصيله الدراسي والتعلم.

- توظيف التقويم التكويني لإثارة دافعية الطلبة وحثهم على التعلم واشراكهم فيه الأمر الذي يؤدي إلى تغيير ثقافة المتعلم نحو تحقيق النجاح في تعلمه.

- التنوع في الأنشطة والواجبات المنزلية بما يتناسب مع مستويات الطلبة في تحقيقهم لأهداف الدرس، بحيث يكلف كل طالب بأنشطة تتناسب ومستواه التعليمي، ويتم تدريجياً رفع مستوى هذه الأنشطة مع تحسن أداء الطالب، من خلال تقديم الدعم اللازم ومساعدته على إحراز التقدم في تعلمه ليصل في النهاية إلى مستوى الأداء المطلوب تحقيقه، ويتم التخطيط لهذه الأنشطة مسبقاً في خطة التحضير.

- تقديم التغذية الراجعة المباشرة لأعمال الطلبة، وعدم الاكتفاء بالتصحيح وإعطاء الدرجة.

ب- التقويم الختامي (التجميحي) (Summative Assessment)

هو التقويم الذي يهدف لقياس تعلم الطلبة أي إصدار حكم على مدى نجاح المتعلم في استيفاء معايير التقويم لقياس أهداف / مخرجات التعلم بنهاية تدريس وحدة معينة أو مجموعة دروس أو مخرجات تعلم محددة خلال الفصل الدراسي أو بنهاية الفصل الدراسي، ويستخدم لإعطاء الدرجة النهائية لقياس الأداء، ولتوفير بيانات ومؤشرات لاتخاذ القرار لنقل المتعلم لمستوى جديد أو المرحلة التالية من التعليم أو تخرجه من التعليم المدرسي، وبذلك تعتبر صحة وموثوقية التقويم الختامي ذات أهمية قصوى، فهو يصمم لتقديم الدليل للطلاب وولي أمره وغيرهم من التربويين عن المستوى التحصيلي الحقيقي للطلاب. تقدم هذه المؤشرات على هيئة درجات أو رموز أو تقارير تشير إلى مستوى جودة التعلم لدى الطالب (Assessment of learning). والتقويم الختامي يسمح باستخدام أدوات تقويم متنوعة لقياس أهداف / مخرجات التعلم المحددة وبذلك فهو يوفر معلومات ذات قيمة تشخيصية وبنائية لتعلم الطالب. وإجراءيا، فإن هذا النوع من التقويم يتطلب أنشطة تقويمية متعلقة بمهارات وأهداف المادة، من أجل قياس مدى تعلم ورصد درجة (مستوى) للطلاب تعكس مستوى تحصيله الدراسي لمخرجات التعلم / أهداف المادة، ولا يعاد تطبيقه إلا بعذر مقبول. وينبغي التنبيه هنا إلى ما يأتي:

- يتم تنفيذ تقويم التعلم للمخرجات أو الأهداف التعليمية للمادة باستخدام أدوات التقويم المتنوعة المحددة في الوثيقة.

- لا بد أن يعد المعلم لنفسه خطة لتنفيذ هذا النوع من التقويم المستمر.

- لا يسمح بإعادة تطبيق أدوات هذا النوع من التقويم على الطالب نفسه بعد تنفيذها إلا لعذر رسمي، ولا بد أن تعد وتنفذ بصورة

تضمن تحقيق الصدق والثبات والموضوعية.

- تسجل الدرجة التي يحصل عليها كل طالب في هذه المرحلة في سجل الدرجات الموجود عند كل معلم، ثم تسلم الأداة إلى الطالب

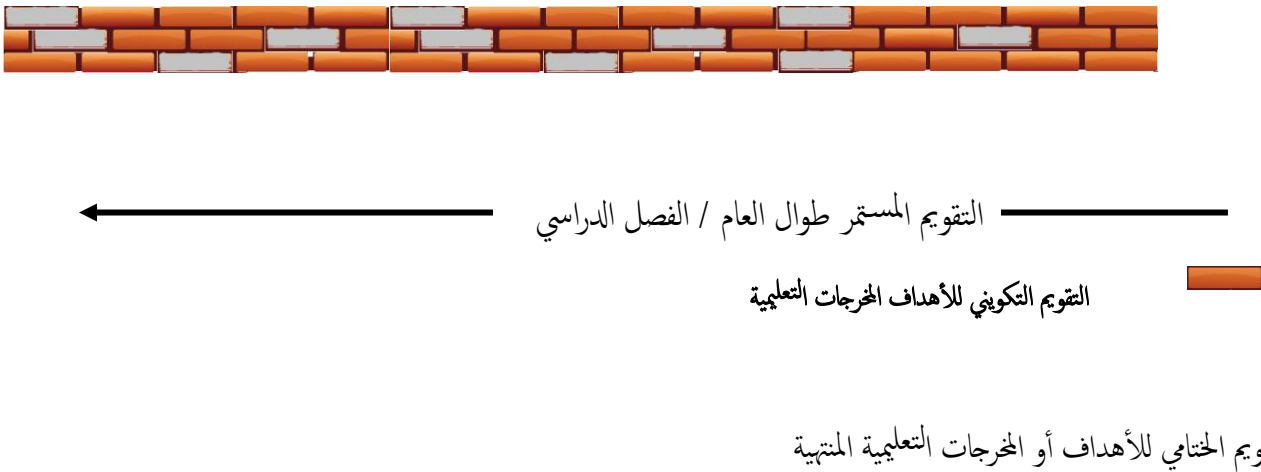
للاستفادة من الملاحظات الواردة فيها، ثم تعاد للمعلم لحفظها في ملف الطالب.

- يقوم المعلم في ضوء مؤشرات التقويم الختامي بالإضافة إلى المعلومات التي يحصل عليها عن الطالب من التقويم التكويني بإعداد الأنشطة العلاجية و الإثرائية المتنوعة بهدف تحسين وتطوير التعلم.
- ضرورة إعلام الطلبة بآليات التقويم والأدوات التي سيقوم الطالب بها، ومعايير كل أداة تقييمية منذ بداية الفصل الدراسي.

العلاقة بين التقويم التكويني والتقويم الختامي كمكونين للتقويم المستمر:

يمكن وصف عملية التقويم المستمر للطلبة على أنها مزيج من التقويم التكويني الذي يهدف إلى الاستفادة من التغذية الراجعة في بناء مهارات التعلم وتطوير وتحسين مستويات أداء الطلبة، وتمكينهم من المعلومات والمعارف والمهارات اللازمة لتحقيق مخرجات/ أهداف تعلم المادة الدراسية خلال عملية التدريس اليومية. ومن التقويم الختامي للحكم على مدى التعلم.

ويوضح الشكل الآتي هذه العلاقة:



- التقويم الذاتي (Self- assessment):

مشاركة الطلبة في تحديد مستويات ومحكات بغرض تطبيقها على أعمالهم، وإصدار أحكام تتعلق بمدى تحقيقهم لهذه المحكات والمستويات.

- التقويم الجماعي / تقويم الأقران (pair - assessment) :

قيام جماعة صغيرة غير متجانسة من المتعلمين بالتعاون الفعلي لتقويم عمل أنجزه أحد أعضائها أو مجموعة أخرى، وذلك لتحقيق هدف أو أهداف مرسومة في إطار اكتساب معرفي أو اجتماعي يعود عليهم جماعة وأفرادا بفوائد تعليمية متنوعة أفضل مما يعود عليهم من خلال تقويم المعلم لهم.

- التقويم الإلكتروني (E - Assessment):

هو عملية توظيف شبكات المعلومات وتجهيزات الكمبيوتر والبرمجيات التعليمية والمادة التعليمية المتعددة المصادر باستخدام وسائل التقييم لتجميع استجابات الطلبة وتحليلها، لمساعدة المعلم على مناقشة تأثيرات البرامج والأنشطة في العملية التعليمية وتحديد الوصول إلى حكم مقنن قائم على بيانات كمية أو كيفية متعلقة بالتحصيل الدراسي (إسماعيل، ٢٠٠٩)، والتقويم الإلكتروني قد يتم توظيفه في المدرسة وفق التعليم النظامي المعتاد (التقليدي) أو عن بعد، ويمكن توظيف أدوات التقويم المستمر المتنوعة كالاختبارات القصيرة، والامتحانات، والحوار الشفوي، والمشاريع، والتقارير، والواجبات المنزلية، سواء في التقويم التكويني أو التقويم الختامي عبر البرامج والمنصات التعليمية الإلكترونية وفق ضوابط ومعايير محددة لكل أداة لضمان الثبات والمصداقية.

- التقويم عن بعد (Distance Assessment):

هو أحد أنماط التقويم الإلكتروني، وقد ظهر هذا النوع من التقويم لمواكبة ما يعرف بالتعلم عن بعد. حيث يعتمد التقويم عن بعد على ذلك النوع من التعلم المقدم عبر تكنولوجيا الاتصالات والمعلومات وتطبيقاتها الحديثة كالقنوات الفضائية والأقمار الصناعية والكمبيوتر وشبكة الإنترنت والهواتف النقالة.

يختلف التعليم عن بعد في المؤسسات التعليمية عن التعليم النظامي المعتاد في مجالين: الأول يتمثل في عدم المواجهة المباشرة بين المعلم والمتعلم في أثناء عملية التعليم والتعلم، أما المجال الثاني يتمثل في بعد المسافة بين المعلم أو مصدر التعليم والمتعلم، فالمعلم والمتعلم لا يجمعهما مكان وتوقيت محددان.

ويتم التقويم عن بعد عبر عدة قنوات، وهي القنوات نفسها التي يستعان بها في التعليم والتعلم عن بعد مثل: التقويم بالمراسلة (عبر البريد العادي أو البريد الإلكتروني) والتقويم بالهاتف، والتقويم عبر القنوات الفضائية، والتقويم عبر الإنترنت، والتقويم المدار بالكمبيوتر (الحريري، ٢٠١٢).

- ملف أعمال الطالب (Portfolio):

هو عبارة عن ملف وثائقي يتم فيه حفظ نماذج من الأنشطة الصفية وأعمال الطالب المتنوعة، التي تم تقييمها من قبل المعلم والتي تشير إلى مستوى أدائه وتوضح مدى اكتسابه للمخرجات أو أهداف التعلم، ويحفظ هذا الملف في أي مكان في المدرسة مع تحديد ملف واحد لكل طالب في جميع المواد الدراسية، ويعتبر هذا الملف مرجعا للمعلم ومدير المدرسة ولولي الأمر، ولغيرهم من المتابعين لمستوى الطالب وبيان مدى تقدم تعلمه، مع ضرورة اطلاع ولي الأمر على هذا الملف عند متابعته لمستوى أداء ابنه.

- الفحص والتدقيق (Moderation):

يعرف الفحص والتدقيق بأنه عملية المتابعة التي تتم للتأكد من التطبيق السليم لأدوات التقويم المستمر، ومصداقية الدرجات المعطاة للطلبة في ضوء المعايير والمواصفات الفنية الواردة في وثائق تقويم تعلم الطلبة، وينقسم إلى: الفحص والتدقيق المستمر، والفحص والتدقيق النهائي.

الفحص والتدقيق المستمر (١-١٢):

هو عملية المتابعة المستمرة خلال العام الدراسي التي تتم للتأكد من تطبيق المعلمين لأدوات التقويم تطبيقاً دقيقاً وثابتاً، يضمن الموضوعية والمصداقية في تقييم أداء جميع الطلبة وفق الضوابط والمواصفات الفنية الواردة في وثائق تقويم تعلم الطلبة في المواد الدراسية. وينفذ الفحص والتدقيق المستمر من قبل المعلمين داخل المدرسة أو المعلم الأول أو المشرف أو أخصائي التقويم في المديرية التعليمية بالمحافظة أو في مركز القياس والتقويم التربوي.

ويهدف الفحص والتدقيق المستمر للصفوف (١ - ١٢) إلى:

١. التأكد من التطبيق السليم لأدوات التقويم المستمر لضمان الدقة والثبات .
٢. التأكد من فهم المعلمين لعملية التقويم المستمر وإطلاعهم على وثائق التقويم.
٣. تقديم المقترحات الخاصة بمعالجة أوجه القصور في التقويم.
٤. متابعة خطة المعلم في تقويم تعلم الطلبة .
٥. تطوير الممارسات التي يقوم بها المعلمون لتقويم أداء الطلبة.
٦. تطوير فهم المعلمين لمعايير التقويم في أدوات التقويم المختلفة.
٧. التأكد من مصداقية وموضوعية الدرجات المعطاة للطلبة.

الفحص والتدقيق النهائي للصف الثاني عشر:

يقصد بالفحص والتدقيق النهائي عملية المتابعة التي تتم في نهاية كل فصل دراسي للتأكد من تطبيق معلمي الصف الثاني عشر أدوات التقويم المستمر بصورة صحيحة وفق المعايير والمواصفات الفنية الواردة في وثائق تقويم تعلم الطلبة في المواد الدراسية، وتنفيذ من قبل المحافظات التعليمية بإشراف مركز القياس والتقويم التربوي ، ويهدف الفحص والتدقيق النهائي إلى:

١. الاطلاع على ملفات أعمال الطلبة والتحقق من توافر الأدلة على أدوات التقويم المستمر المحددة في وثيقة تقويم تعلم الطلبة في كل مادة دراسية.
٢. التحقق من مطابقة أدوات التقويم المستمر للمواصفات الفنية والمعايير الواردة بوثائق تقويم تعلم الطلبة لضمان المصداقية والعدالة في تقويم الأداء على مستوى جميع طلبة الصف الثاني عشر.
٣. التأكد من دقة رصد المعلم للدرجات وتعديلها إن لزم الأمر.
٤. رصد الملاحظات الفنية الخاصة بتطبيق المعلمين لأدوات التقويم المستمر في الاستمارة المخصصة.
٥. رصد جوانب الانماء المهني المقترحة للمعلمين في مجال التقويم التربوي في الجزء المخصص بالاستمارة.

ثانيًا: التوظيف الإلكتروني لأدوات التقويم المستمر:

يجدر بنا جميعا - من اختصاصيين ومشرفين ومعلمين- التأكيد هنا على ضرورة تفعيل التقويم التكويني وبعض أدوات التقويم الختامية إلكترونياً أو عن بعد تفعيلاً حقيقياً، تقدّم فيه جرعات تدريبية كافية من خلال تفعيل المنصات التعليمية؛ للتأكد من امتلاك الطلبة المهارات والمعارف المحددة بالمرجات/ الأهداف التعليمية، وذلك توازياً مع التغذية الراجعة بأنواعها لجميع الأعمال التي يُكلّف بها الطالب تكوينياً عن بعد. ونذكر بالآتي:

- إن عدم إدراج بعض أدوات التقويم أو بعض المهارات في استمارة المتابعة (رصد الدرجات) لا يعني عدم تناولها في الموقف الصفّي أو إلكترونياً/ عن بعد كتقويم تكويني (بنائي) يهدف تقديم التغذية الراجعة وتجويد التعلّم.
- ينبغي للمعلم تدريب الطلبة على جميع المهارات وتقديم التغذية الراجعة حتى يمتلك الطالب المهارة المطلوبة ويحقق المخرج/ الهدف التعليمي.
- تكليف الطلبة ببعض المهام والأنشطة التقويمية عبر المنصات التعليمية، بحيث تكون هذه الأنشطة هادفة ومخطط لها وليست ارتجالية.
- بالنسبة إلى المدرسة التي ستطبق نظام التعليم عن بعد كاملاً لظروف الجائحة، أو في حال تم التحول لنظام التعليم الإلكتروني (عن بعد) كاملاً لجميع المدارس فإنه يتم تطبيق أدوات التقويم المستمر عن بعد عبر المنصات التعليمية وفق ما أشارت إليه الوثيقة العامة لتقويم تعلم الطلبة للصفوف ١-١٢ للعام الدراسي ٢٠٢١-٢٠٢٢، وإذا تعذر على الطالب تفعيل المنصة أو استلام أو تسليم الأعمال بها، فإنه يستطيع بالاتفاق مع المدرسة استخدام البدائل أو الوسائط المتاحة مثل: البريد الإلكتروني، أو التطبيقات المصاحبة للمنصة

التعليمية والتي تكون على هيئة روابط يُمكن إرسالها بالرسائل النصية مثل wordwall، أو الحضور إلى المدرسة لتسليم الأعمال وفق مواعيد تحددها المدرسة.

- تكون أدوات التقويم والمواصفات نفسها في التعليم المدمج والتعليم عن بعد لجميع الصفوف.

ثالثاً: مبادئ عامة في التقويم المستمر:

ينبغي على جميع المعنيين في الحقل التربوي، في أثناء تنفيذهم ومتابعتهم للتقويم المستمر، مراعاة المبادئ الآتية:

- ١- ممارسة عملية التقويم بشكل مستمر في أثناء التعلم اليومي، والعمل على تطوير مسار تعلم الطلبة بناء على ما يتم اكتشافه من جوانب القوة والضعف لديهم.
- ٢- ربط عمليات التقويم بمخرجات التعلم أو أهدافه في كل مادة دراسية.
- ٣- إتاحة الفرصة للمعلم في توظيف أدوات التقويم المتنوعة والمحددة في وثيقة تقويم تعلم الطلبة في كل مادة دراسية بما يتناسب مع طبيعة كل مخرج من مخرجات التعلم.
- ٤- مراعاة جوانب التعلم المختلفة لدى الطالب وتنمية فكره الناقد، وقدراته الابتكارية، ومهاراته الإبداعية.
- ٥- الاستفادة من استراتيجيات التعليم والتعلم المتعددة في عمليات التقويم المختلفة.
- ٦- تشجيع التقويم الذاتي، وذلك بإتاحة الفرصة للطلاب في تقويم بعض أعماله بنفسه، والحكم على مستوى أدائه في اكتسابه لأهداف / مخرجات الدرس أو وحدة معينة.
- ٧- مراعاة الفروق الفردية بين الطلبة، مع الاهتمام بالمجيد دراسياً، وتطوير قدراتهم من خلال أنشطة تساعد على الإجابة والإبداع.
- ٨- تقديم المساعدة المناسبة للطلبة الذين لم يحققوا مستوى الإنجاز المطلوب، ممن يعانون من صعوبات في التعلم، أو طلبة التربية الخاصة وفق معطيات كل حالة وظروفها.
- ٩- تقديم التغذية الراجعة الفورية والمستمرة على أعمال الطالب ومشاركاته المتنوعة.
- ١٠- ارتباط التقويم بعملية التعليم والتعلم.
- ١١- الاهتمام بتطبيق كل من التقويم التكويني (التقويم من أجل التعلم) والختامي (تقويم التعلم) بشكل متوازن.
- ١٢- تفعيل دور الأسرة في عمليات التوجيه والمتابعة، وإشراكها في تنفيذ الأنشطة الإثرائية والعلاجية المقترحة، وتزويدها بالمخرجات أو الأهداف التعليمية المطلوبة، وبمعلومات دقيقة عن مدى تقدم أبنائها وعن الصعوبات التي يواجهونها.

رابعاً: تقارير الأداء

تمثل تقارير الأداء حلقة الوصل بين المدرسة والمنزل في تعريف أولياء الأمور بمستوى إنجاز أبنائهم أولاً بأول، حتى يتأتى لهم تقديم

المساعدة المطلوبة.

وتكون تقارير الأداء على النحو الآتي:

التقرير	
<ul style="list-style-type: none"> - تقرير وصفي أول في منتصف الفصل الدراسي الأول. - تقرير وصفي ثان في نهاية الفصل الدراسي الأول. - تقرير وصفي ثالث في منتصف الفصل الدراسي الثاني. <p>ملاحظة: بالنسبة إلى مواد المهارات الفردية والمهارات الحياتية وتقنية المعلومات يتم إعداد تقرير وصفي واحد فقط في نهاية الفصل الدراسي الأول</p> <ul style="list-style-type: none"> - تقرير ختامي لجميع المواد الدراسية بمستوى أداء التلميذ في نهاية العام الدراسي. 	١ - ٤
<ul style="list-style-type: none"> - تقرير وصفي أول في منتصف الفصل الدراسي الأول. - تقرير بمستوى أداء الطالب في نهاية الفصل الدراسي الأول. - تقرير وصفي ثان في منتصف الفصل الدراسي الثاني. - تقرير ختامي لجميع المواد الدراسية بمستوى أداء الطالب في نهاية العام الدراسي. <p>ملاحظة: بالنسبة إلى مواد المهارات الفردية والمهارات الحياتية وتقنية المعلومات يتم إعداد تقرير وصفي واحد فقط في منتصف الفصل الدراسي الأول.</p> <ul style="list-style-type: none"> - يمنح الناجحون في الصف العاشر الأساسي شهادة (الدراسة العامة للتعليم الأساسي). - يمنح الناجحون في الصف الثاني عشر مؤهل "دبلوم التعليم العام" وما في مستواه. 	(١٢-٥)

و مما ينبغي على المعلم الانتباه إليه ما يأتي:

- ١- إعلام الطلبة بآليات التقويم والأدوات التي سيقوم الطالب بها خلال الفصل الدراسي.
- ٢- يحدد إنجاز الطالب في نهاية كل فصل دراسي في الصفوف (١٢-٥) بحساب درجاته في أدوات التقويم المختلفة، ويحدد إنجازه في نهاية العام الدراسي بحساب متوسط درجاته في الفصلين الدراسيين.
- ٣- تكون النهاية الكبرى (١٠٠ درجة) لجميع المواد الدراسية في الصفوف (١٢-١)، و النهاية الصغرى (٥٠ درجة)
- ٤- يتم تحديد مستوى الطالب في المادة على النحو الآتي:

الدرجة	الرمز	المستوى
٩٠ - ١٠٠	أ	ممتاز
٨٠ - ٨٩	ب	جيد جداً
٦٥ - ٧٩	ج	جيد
٥٠ - ٦٤	د	مقبول
٤٩ أو أقل	هـ	يحتاج إلى مساعدة

- ٥- وضع أنشطة علاجية مناسبة للطلبة الذين لم يحققوا مستوى الأداء المطلوب في دراستهم خلال العام الدراسي على أن تكون هذه الأنشطة مرتبطة بمخرجات تعلم المادة.

وينبغي أن تتضمن التقارير الوصفية، ما يأتي:

نقاط القوة لدى الطالب: يجب أن يبدأ المعلم ملاحظاته على بطاقة تقرير الأداء بذكر شيء إيجابي عن الطالب. ما نقاط القوة لديه؟ فكل طالب لديه بعض الجوانب الجيدة في عمله أكثر من الجوانب الأخرى، فهناك ما يميزه عن غيره من الطلاب، وربما يكون ذلك عبارة عن شيء يفهمه أو يشرحه بطريقة جيدة، وقد يمتلك قدرة مميزة على تطبيق عملية ما أو مهارة ما أو عمل روتيني يستطيع القيام به. وقد تكمن نقاط القوة لدى الطالب في القدرة على التفكير الإبداعي في أثناء موقف لحل مشكلة ما، وربما يكون لدى الطالب اتجاه إيجابي معين تجاه موضوع ما أو يمتلك مهارات متميزة عند العمل في مجموعة.

نقاط الضعف لدى الطالب: إن كان الطالب يمتلك نقاط قوة في مجال ما، فإنه أحياناً يعاني من نقاط ضعف في مجالات أخرى فيحتاج لمزيد من الجهد للتغلب عليها، وهنا ينبغي على المعلم أن يكون لطيفاً عند الإشارة إلى نقاط الضعف، حتى لا يؤدي ذلك إلى إحباطه.

وعلى المعلم تحديد الموضوعات والمهارات التي ينبغي تعزيزها وتقويتها. وقد يناقش الطلاب فرادى قبل إعداد ملاحظاته على بطاقات تقارير الأداء، فيحدد نقطة ما تثير اهتمامه في أداء الطالب حول مفهوم ما، أو قدرته على تطبيق خطوات أو إجراءات بعينها، أو طريقته في حل المشكلات، أو عادات العمل عنده.

الإجراءات التي سيتم اتخاذها: بعد وصف نقاط القوة لدى الطالب ونقاط ضعفه، يجب أن يُضمّن المعلم الإجراءات التي يخطط لاستخدامها لمساعدته في التغلب على الصعوبات التي يعاني منها أو تعزيز القدرات التي يمتلكها في التقرير. ومن الأمثلة على العبارات الوصفية التي يمكن أن يصف بها المعلم أداء كل طالب على حدة:

١- ممتاز في الانشاد الفردي والجماعي وممتاز في المشاركة الصفية والعزف الفردي والجماعي على الآلات الموسيقية المقررة عليه وجيد جدا في القراءة الايقاعية والصولفائية ملتزم بإحضار كراس النشاط وممتاز سلوكيا.

٢- ممتاز في الانشاد الفردي والجماعي جيد جدا في المشاركة الصفية والعزف الفردي والجماعي على الآلات الموسيقية المقررة عليه وجيد جدا في القراءة الايقاعية والصولفائية وملتزم بإحضار كراس النشاط وممتاز سلوكيا.

٣- ممتاز في الانشاد الفردي والجماعي جيد في المشاركة الصفية وجيد جداً في العزف الفردي والجماعي على الآلات الموسيقية المقررة عليه وجيد جدا في القراءة الايقاعية والصولفائية وملتزم بإحضار كراس النشاط وجيد سلوكيا.

٤- جيد جداً في الانشاد الفردي والجماعي جيد جداً في المشاركة الصفية وجيد جداً في العزف الفردي والجماعي على الآلات الموسيقية المقررة عليه وملتزم بإحضار كراس النشاط وجيد جداً سلوكيا

٥- جيد في الانشاد الفردي والجماعي جيد جداً في المشاركة الصفية وجيد في العزف الفردي والجماعي على الآلات الموسيقية المقررة عليه وجيد جدا في القراءة الايقاعية والصولفائية وملتزم بإحضار كراس النشاط وجيد جداً سلوكيا

٦- جيد في الانشاد الفردي والجماعي جيد في المشاركة الصفية وجيد في العزف الفردي والجماعي على الآلات الموسيقية المقررة عليه وجيد جدا في القراءة الايقاعية والصولفائية وغير ملتزم بإحضار كراس النشاط وجيد سلوكيا

٧- جيد في الانشاد الفردي والجماعي جيد في المشاركة الصفية ومتوسط في العزف الفردي والجماعي على الآلات الموسيقية المقررة عليه وجيد في القراءة الايقاعية والصولفائية وغير ملتزم بإحضار كراس النشاط وجيد سلوكيا

٨- متوسط في الانشاد الفردي والجماعي جيد في المشاركة الصفية ومتوسط في العزف الفردي والجماعي على الآلات الموسيقية المقررة عليه متوسط في القراءة الايقاعية والصولفائية وملتزم بإحضار كراس النشاط وجيد سلوكيا

٩ - متوسط في الانشاد الفردي والجماعي وجيد في المشاركة الصفية وضعيف في العزف الفردي والجماعي على الآلات الموسيقية المقررة عليه متوسط في القراءة الايقاعية والصولفائية وملتزم بإحضار كراس النشاط وجيد سلوكيا.

الفصل الثاني

خامسًا: أدوات التقويم المستمر:

- يتم تقويم أداء الطلبة في مادة المهارات الموسيقية في الصفوف (١٢-١) تقويمًا تكوينيًا وختاميًا على النحو الآتي:-
- يقيم التلميذ في الصفوف (١-٤) خلال العام الدراسي وفق أدوات التقويم الموضحة أدناه:

عناصر التعلم	أدوات التقويم	الدرجة
المعلومات والمعارف ٤٠%	أسئلة قصيرة	٢٠ درجة
	واجب منزلي	٢٠ درجة
المهارات العملية ٦٠%	الأداء العملي	٦٠ درجة
المجموع		١٠٠ درجة

- يقيم الطالب في الصفوف (٥-١٠) خلال الفصل الدراسي وفق أدوات التقويم الموضحة في الجدول:

عناصر التعلم	أدوات التقويم	الدرجة
المعلومات والمعارف	واجب منزلي	١٠ درجة
	اختبارات قصيرة	٣٠ درجة
المهارات العملية	الأداء العملي	٦٠ درجة
المجموع		١٠٠ درجة

- يقيم الطالب في الصفين (١١-١٢) خلال الفصل الدراسي وفق أدوات التقويم الموضحة أدناه:

عناصر التعلم	أدوات التقويم	الدرجة
المعلومات والمعارف	اختبارات قصيرة	٣٠ درجة
	الامتحان النهائي	٣٠ درجة
المهارات العملية	الأداء العملي	٣٠ درجة
	المشروع	١٠ درجات
المجموع		١٠٠ درجة

** توصيف أدوات التقويم المستمر:

الأداة	المواصفات	ضوابط التطبيق
الاسئلة القصيرة الصفوف (١-٤)	<p>أداة تقويم تستخدم أثناء الحصة الدراسية للتأكد من اكتساب الطالب للمعلومات والمعارف والمهارات، وتكون في حدود السؤال أو السؤالين، بحيث تقيس مخرجا تعليميا محددا ولا يزيد زمن تنفيذها عن ١٠ دقائق. ويتم تزويد الطلبة بالتغذية الراجعة ويجب عنها الطالب كتابيا الفورية عن مستوى أدائه فيها. ونؤكد عند صياغة الأسئلة القصيرة مراعاة الآتي:</p> <ul style="list-style-type: none"> - تركيز المعلم على إكساب التلميذ وتدريبه على المهارات المعرفية لمادة المهارات الموسيقية. - يصاغ السؤال القصير بطرح سؤال أو سؤالين في مخرج ما. - تراعي الفروق الفردية. - عند صياغة السؤال يكون مناسباً للصف المستهدف فمثلاً عند استهداف الصف الثاني يمكن أن تكون الأسئلة عبارة عن بطاقات مصورة أو أسئلة موضوعية (صح وخطأ) أو صل أو تخير من البدائل وهكذا بالنسبة لبقية المراحل. - تنفذ المعلمة السؤال القصير خلال الحصة الصفية ولا يخصص لها وقت مستقل. 	<p>التقييم: ٤ مرات خلال العام الدراسي</p> <p>الدرجة : ٢٠ درجة لكل سؤال قصير: ٥ درجات</p>

الأداة	المواصفات	ضوابط التطبيق
الواجبات المنزلية (١٠-١)	<p>-هي تعيينات ممنهجة ومخطط لها وموجهة لتحقيق أهداف /مخرجات معينة من المقرر الدراسي يحددها المعلم ويكلف الطالب بأدائها في المنزل، على أن يراعي المعلم الفروق الفردية للطلبة و مناسبتها لكل طالب، وأن يتم تصحيحها بدقة، وتقديم التغذية الراجعة الفورية للطالب. مع مراعاة الجوانب التالية عند تنفيذ الواجبات:</p> <p>- تقييم الواجبات المنزلية في الصفوف (١ - ١٠) تقويماً تكوينياً وختامياً.</p> <p>- يقيّم المعلم أداء الطالب في المعارف والمهارات الموسيقية المختلفة.</p> <p>- يكلف المعلم الطالب بسلسلة من الواجبات طوال العام الدراسي وفق احتياج المنهج الدراسي.</p> <p>- يقيم الطالب في تكليفات نوعية مثل البحث عن أهم الأعمال الموسيقية لأحد الفنانين، أو كتابة نوتة موسيقية بسيطة في سلم بسيط، أو تمرين إيقاعي بسيط، ويكلف كل تلميذ/ طالب وفق مرحلته الدراسية.</p> <p>- يقبل من التلميذ/ الطالب فيديو مسجل عن نفسه وهو يؤدي تمريناً إيقاعياً أو صولفائياً..</p>	<p>التقييم:</p> <p>تقيم في الصفوف (١ - ٤) ٤ مرات خلال العام الدراسي. ٢٠ درجة لكل واجب منزلي: ٥ درجات</p> <p>تقيم في الصفوف (٥ - ١٠) مرتان خلال الفصل الدراسي الواحد ١٠ درجة لكل واجب منزلي: ٥ درجات</p>
الأداء العملي (١ - ١٢)	<p>أداة تقويم تقيس ما يؤديه الطالب عملياً لتقويم المهارات العملية ويشمل في مادة المهارات الموسيقية كلاً من :-</p> <p>(الصولفيج الإيقاعي، الصولفيج الغنائي، الغناء).</p> <p>ويتم تقييم الطلبة في هذه الأداة وفق معايير واستمارة تقييم محددة (الملحق رقم ٢).</p>	<p>التقييم:</p> <p>تقيم مرتان في الصفوف (١ - ٤) تقيم في الصفوف (٥ - ١٢) مرة واحدة خلال الفصل الدراسي</p>

الأداة	المواصفات	ضوابط التطبيق
الاختبارات القصيرة (١٢-٥)	<p>– أداة تقويم يتم إعدادها من قبل المعلم لتقويم مستوى الطلبة في نهاية درس أو مجموعة من الدروس أو وحدة دراسية وتتطلب مواصفات عامة، يعدها المعلم. ومدتها لا تتجاوز الحصة الدراسية، ويتم تزويد الطلبة بالتغذية الراجعة عن الاختبار.</p> <p>- تقويم المعارف المدروسة في اختبارين قصيرين لكل منهما (١٥) درجة للصفوف (٥-١٢).</p> <p>- عند إعداد الاختبار القصير يراعى مناسبته للزمن المحدد بحيث يطبق في حصة دراسية كاملة للصفوف (٥-١٢).</p> <p>- يعد المعلم نموذجين لكل اختبار قصير بما يتناسب مع آلية تشغيل المدرسة.</p> <p>- يعتمد المعلم في إعداد الاختبارات القصيرة على المواصفات الواردة في الصفحة (١٢).</p>	<p>التقييم:</p> <p>مرتين خلال الفصل الدراسي الواحد</p> <p>- الاختبار القصير الأول</p> <p>- الاختبار القصير الثاني</p>
المشروع (١١-١٢)	<p>أداة تقويم تعتمد على العمل الإجرائي المهارى والاستقصاء للوصول إلى نتائج، وي طرح المعلم مجموعة من الأسئلة على الطالب ذات صلة بالمشروع الذي يقوم به ليتأكد من درايته بمحتوى المشروع ومدى استيعابه للمعارف والمهارات الموسيقية، وبأنه من عمله وإنتاجه.</p> <p>* ويتم تقييمه حسب بنود استمارة تقييم المشروع المرفقة في الملحق رقم (١)</p> <p>على أن يعد الطالب تقرير موضح مراحل العمل المحددة في استمارة تقييم المشروع</p>	<p>التقييم:</p> <p>مرة واحدة خلال الفصل الدراسي الواحد</p>

الخطة الزمنية التقويمية للصفوف (١-١٢)

يخطط المعلم لتقييم أداء الطلبة في أدوات التقويم ختامياً وفق الجداول المقترحة الآتية:

الخطة الزمنية التقويمية للصفوف (١-٤):

الصفوف ٤-١	الشهر	الفترة الزمنية
	سبتمبر	العام الدراسي
الواجب المنزلي (١)	أكتوبر	
أسئلة قصيرة (١)	نوفمبر	
الواجب المنزلي (٢) الأداء العملي (١)	ديسمبر	
أسئلة قصيرة (٢)	يناير	
	فبراير	
الواجب المنزلي (٣) أسئلة قصيرة (٣)	مارس	
الأداء العملي (٢)	إبريل	
الواجب المنزلي (٤)	مايو	
أسئلة قصيرة (٤)	يونيو	

الخطة الزمنية التقويمية للصفوف (٥-١٠):

الصفوف ١٠-٥	الشهر	الفترة الزمنية
واجب منزلي	سبتمبر	الفصل الدراسي الأول
اختبار قصير	أكتوبر	
اختبار قصير	نوفمبر	
واجب منزلي الأداء العملي	ديسمبر	
	يناير	
واجب منزلي	فبراير	الفصل الدراسي الثاني
اختبار قصير	مارس	
واجب منزلي الأداء العملي	إبريل	
اختبار قصير	مايو	
	يونيو	

الخطـة الزمنية التقويمية للصفين (١١-١٢):

الفترة الزمنية	الشهر	الصفوف ١٠-٥
الفصل الدراسي الأول	سبتمبر	
	أكتوبر	اختبار قصير (١)
	نوفمبر	الأداء العملي
	ديسمبر	- اختبار قصير (٢). - المشروع
	يناير	الامتحان النهائي
الفصل الدراسي الثاني	فبراير	
	مارس	اختبار قصير (١)
	إبريل	اختبار قصير (٢)
	مايو	الأداء العملي المشروع
	يونيو	الامتحان النهائي

سادساً: مواصفات الاختبارات القصيرة:

مواصفات ورقة الاختبار القصير الأول للصفوف (٥- ١٠) للفصل الدراسي الأول/ الثاني

مجموع الدرجات	الأسئلة المقالية ٦٠%		الأسئلة الموضوعية ٤٠%		مواصفات الاختبار القصير للصفوف ١٠-٥
	الدرجة	عدد الأسئلة	الدرجة	عدد الأسئلة	
٥	٣	١	٢	٢	
٥	٣	١	٢	٢	
٥	٣	١	٢	٢	المجموع
١٥	٩	٣	٦	٦	

مواصفات ورقة الاختبار القصير الثاني للصفوف (٥- ١٠) للفصل الدراسي الأول/ الثاني

مجموع الدرجات	الأسئلة المقالية ٦٠%		الأسئلة الموضوعية ٤٠%		مواصفات الاختبار القصير للصفوف ١٠-٥
	الدرجة	عدد الأسئلة	الدرجة	عدد الأسئلة	
٥	٣	١	٢	٢	
٥	٣	١	٢	٢	
٥	٣	١	٢	٢	المجموع
١٥	٩	٣	٦	٦	

****يعد المعلم نموذجين لكل اختبار قصير بما يتناسب مع آلية تشغيل المدرسة**

- **للمعلم الحرية في اختيار الوحدة المناسبة للاختبار القصير.**

مواصفات ورقة الاختبار القصير الأول للصف الحادي عشر للفصل الدراسي الأول/ الثاني

مجموع الدرجات	الأسئلة المقالية		الأسئلة الموضوعية		الوحدة	مواصفات الاختبار القصير الأول
	الدرجة	عدد الأسئلة	الدرجة	عدد الأسئلة		
١٥	٩	٣	٦	٦	الفصل الدراسي الأول – الأولي	
					الفصل الدراسي الثاني – الخامسة	
١٥	٩	٣	٦	٦	المجموع	

مواصفات ورقة الاختبار القصير الثاني للصف الحادي عشر للفصل الدراسي الأول/ الثاني

مجموع الدرجات	الأسئلة المقالية		الأسئلة الموضوعية		الوحدة	مواصفات الاختبار القصير الثاني
	الدرجة	عدد الأسئلة	الدرجة	عدد الأسئلة		
١٥	٩	٣	٦	٦	الفصل الدراسي الأول – الثالثة	
					الفصل الدراسي الثاني – المطبوعة	
١٥	٩	٣	٦	٦	المجموع	

مواصفات ورقة الاختبارات القصيرة الأول للصف الثاني عشر للفصل الدراسي الأول/ الثاني

مجموع الدرجات	الأسئلة المقالية		الأسئلة الموضوعية		الوحدة	مواصفات الاختبار القصير الأول
	الدرجة	عدد الأسئلة	الدرجة	عدد الأسئلة		
١٥	٩	٣	٦	٦	الفصل الدراسي الأول – الأول	
					الفصل الدراسي الثاني – الرابعة	
١٥	٩	٣	٦	٦	المجموع	

مواصفات ورقة الاختبار القصير الثاني للصف الثاني عشر للفصل الدراسي الأول/ الثاني

مجموع الدرجات	الأسئلة المقالية		الأسئلة الموضوعية		الوحدة	مواصفات الاختبار القصير الثاني
	الدرجة	عدد الأسئلة	الدرجة	عدد الأسئلة		
١٥	٩	٣	٦	٦	الفصل الدراسي الأول – الثالثة	
					الفصل الدراسي الثاني – السادسة	
١٥	٩	٣	٦	٦	المجموع	

سابعاً : مواصفات امتحان نهاية الفصل الدراسي الدور الأول/ الثاني للصفين (١١-١٢)

- زمن الإجابة : ساعتان.
- تتكون الورقة الامتحانية من ثلاثة أقسام : أسئلة اختيار من متعدد ١٠ درجات وأسئلة إكمال ٥ درجات وأسئلة مقالية ١٥ درجة
- الدرجة الكلية للامتحان : ٣٠ درجة
- الحل في نفس الورقة .
- ينبغي ان يتضمن الامتحان تعليمات واضحة وتاريخ الامتحان وزمن الامتحان وعدد الاسئلة وعدد الصفحات
- ينبغي مراعاة المستويات المعرفية (مستويات التعلم) المختلفة في الأسئلة (المعرفة ، التطبيق ، والقدرات العليا) التحليل والتركيب والتقويم) .
- يتكون الامتحان من خمسة اسئلة تتضمن سؤال إختيار من متعدد، وسؤال إكمال، وثلاثة أسئلة مقالية. ويمكن الاستعانة بصور ورسوم وجداول اكمال والمقارنات وغيرها من الاسئلة التي تثير الحافز لدى الطلاب .
- لا تشمل محتوى الكراس العملي.

نسبة المستويات المعرفية (مستويات التعلم) للصف الحادي عشر:-

المستوى	معرفة	تطبيق	قدرات عليا	المجموع
النسبة	٣٨%	٤٢%	٢٠%)	١٠٠%
الدرجة	١١	١٣	٦	١٠٠

نسبة المستويات المعرفية (مستويات التعلم) للصف الثاني عشر:-

المستوى	معرفة	تطبيق	قدرات عليا	المجموع
النسبة	٤٠%	٤٠%	٢٠%)	١٠٠%
الدرجة	١٢	١٢	٦	١٠٠

ثامنا : استمارة رصد الدرجات للصفوف:

الصفوف (٤-١):

استمارة رصد الدرجات للصفوف ٤-١						
م	اسم التلميذ	الأسئلة القصيرة	الواجبات المنزلية	الأداء العملي		المجموع الكلي
				الصولفيج الغنائي	الصولفيج الإيقاعي	
		٢٠	٢٠	٢٠	٢٠	١٠٠
١						
٢						
٣						

الصفوف (٥-١٠):

استمارة رصد الدرجات للصفوف ١٠-٥						
م	اسم التلميذ	الاختبارات القصيرة	الواجبات المنزلية	الأداء العملي		المجموع الكلي
				الصولفيج الغنائي	الصولفيج الإيقاعي	
		٣٠	١٠	٢٠	٢٠	١٠٠
١						
٢						
٣						

الصفين (١١-١٢):

استمارة رصد الدرجات للصفوف ١٢-١١						
م	اسم الطالب	الاختبارات القصيرة	المشروع	الأداء العملي		المجموع النهائي
				الصولفيج الغنائي	الصولفيج الإيقاعي	
		٣٠	١٠	١٠	١٠	١٠٠
١						
٢						
٣						

الفصل الثالث

الملحق رقم (١) استمارة اعداد مشروع خاص للصفين ١١-١٢ للفصل الدراسي

لا	نعم	بنود التقييم	م	المرحلة	اسم المشروع: الهدف منه: الأدوات المستخدمة: اسم الطالب: تاريخ التسليم: ملاحظات المعلم:
(صفر)	(١)	ارتباط الفكرة والهدف بالمنهج الدراسي ووضوحهما.	١	١٠ (١٠)	<div>المرحلة الأولى (التخطيط)</div> <div>المرحلة الثانية (التنفيذ)</div> <div>المرحلة الثالثة (العرض)</div>
		تحديد مهام المتعلمين في تنفيذ مراحل المشروع.	٢		
		الالتزام بالزمن المحدد لإنجاز العمل.	٣		
		الاستجابة للملاحظات بشكل إيجابي أثناء تنفيذ العمل.	٤		
		الإبداع والابتكار.	٥		
		الالتقان في الأداء.	٦		
		عرض العمل بطلاقة وأسلوب شائق.	٧		
		يظهر العمل المنفذ فهماً للمخرج التعليمي.	٨		
		إسهام العمل المنفذ في تطوير المهارات الموسيقية لدى الطالب.	٩		
		إدارة الوقت بصورة جيدة.	١٠		

**** معايير تقييم الأداء العملي (المهاري) لكل مرحلة دراسية:**

المهارة*	مؤشرات الأداء	٤-١	١٠-٥	١٢-١١
		٦٠	٦٠	٣٠
الصولفيج الإيقاعي	- نقر الأشكال والعلامات الإيقاعية بطريقة صحيحة.			
	- الأداء الإيقاعي سواء بالنقر أو التصفيق أو بألة إيقاعية			
	- الأداء التعبيري للعلامات والإيقاعات الشعبية.			
	- يؤدي طريقة إيمي باري مستخدماً إشارات اليد الدالة على الميزان.			
	- الإحساس بالزمن.			
الصولفيج الغنائي	- نطق المصطلح الموسيقي للشكل أو العلامة الموسيقية بطريقة صحيحة.			
	- التمييز بين الألحان والتعبيرات والمقامات.			
	- قراءة صولفائية (قراءة النوتة الموسيقية قراءة صولفائية سليمة.			
	- تأدية تمرين غنائي مع الحفاظ على الزمن.			
	- القراءة باستخدام إشارات اليد الدالة على الميزان وفق ما درس الطالب.			
الغناء	- الأداء السليم (الأداء اللحني السليم للنغمات. التظليلات اللحنية في الغناء).			
	- مخارج الألفاظ (الحفاظ على مخارج الألفاظ. أخذ النفس في السكتات).			
	- ضبط الزمن (ضبط الإيقاع وسرعة الوحدة الزمنية للحن).			
	- دقة التسلسل اللحني.			
	- حفظ الأبيات الشعرية بالتسلسل الصحيح.			

* ملاحظة: يقيم الطالب في الصفوف (٥-١٢) في كل مهارة على حدة مرة خلال الفصل الدراسي.

* ملاحظة: يقيم الطالب في الصفوف (١-٤) في كل مهارة على حدة مرتان خلال العام الدراسي.

سلم تقدير الاداء العملي لمهاره الصولفيج الايقاعي للصفوف ١-٤:

***** اعددت سلاالم التقدير

كدليل إسترشادي للمعلم عن
آليات رصد وتقييم درجة
التلاميذ والطلبة في سير
عملية التقويم المستمر
والهدف منها الدقة
والمصداقية

الصولفيج الإيقاعي			
مؤشر الأداء	كثيراً	متوسطاً	قليلاً
	٢	١,٥	١
- نقر الأشكال و العلامات الإيقاعية بطريقة صحيحة.			
- الأداء الإيقاعي سواء بالنقر أو التصفيق أو بآلة إيقاعية			
- الأداء التعبيري للعلامات والإيقاعات الشعبية.			
- يؤدي طريقة إيمي باري مستخدماً إشارات اليد الدالة على الميزان.			
- الإحساس بالزمن (التقدير الزمني).			

سلم تقدير الاداء العملي لمهاره الصولفيج الغنائي للصفوف ١-٤:

الصولفيج الغنائي			
مؤشر الأداء	كثيراً	متوسطاً	قليلاً
	٢	١,٥	١
- نطق المصطلح الموسيقي للشكل أو العلامة الموسيقية بطريقة صحيحة.			
- التمييز بين الألحان والتعبيرات والمقامات.			
- قراءة صolfائية (قراءة النوتة الموسيقية قراءة صolfائية سليمة.			
- تأدية تمرين غنائي مع الحفاظ على الزمن.			
- القراءة باستخدام إشارات اليد الدالة على الميزان وفق ما درس الطالب.			

سلم تقدير الأداء العملي لمهاره الغناء للصفوف ١-٤:

الغناء			
مؤشر الأداء	كثيراً	متوسطاً	قليلاً
	٢	١,٥	١
- الأداء السليم (الأداء اللحني السليم للنغمات . التظليلات اللحنية في الغناء).			
- مخارج الألفاظ (الحفاظ على مخارج الألفاظ . أخذ النفس في السكتات).			
- ضبط الزمن (ضبط الإيقاع وسرعة الوحدة الزمنية للحن).			
- دقة التسلسل اللحني.			
- حفظ الآيات الشعرية بالتسلسل الصحيح.			

سلم تقدير الأداء العملي لمهاره الصولفيج الإيقاعي للصفوف ٥-١٠:

الصولفيج الإيقاعي			
مؤشر الأداء	كثيراً	متوسطاً	قليلاً
	٤	٣	١
- نقر الأشكال و العلامات الإيقاعية بطريقة صحيحة.			
- الأداء الإيقاعي سواء بالنقر أو التصفيق أو بآلة إيقاعية			
- الأداء التعبيري للعلامات والإيقاعات الشعبية.			
- يؤدي طريقة إيمي باري مستخدماً إشارات اليد الدالة على الميزان.			
- الإحساس بالزمن.			

سلم تقدير الاداء العملي لمهاره الصولفيج الغنائي ٥- ١٠:

الصولفيج الغنائي			
مؤشر الأداء	كثيراً	متوسطاً	قليلاً
	٤	٣	١
- نطق المصطلح الموسيقي للشكل أو العلامة الموسيقية بطريقة صحيحة.			
- التمييز بين الألحان والتعبيرات والمقامات.			
- قراءة صولفائية (قراءة النوتة الموسيقية قراءة صولفائية سليمة.			
- تأدية تمرين غنائي مع الحفاظ على الزمن.			
- القراءة باستخدام إشارات اليد الدالة على الميزان وفق ما درس الطالب.			

سلم تقدير الاداء العملي لمهاره الغناء للصفوف ٥- ١٠:

الغناء			
مؤشر الأداء	كثيراً	متوسطاً	قليلاً
	٤	٣	١
- الأداء السليم (الاداء اللحني السليم للنغمات . التظليلات اللحنية في الغناء).			
- مخارج الألفاظ (الحفاظ على مخارج الألفاظ . أخذ النفس في السكتات).			
- ضبط الزمن (ضبط الإيقاع وسرعة الوحدة الزمنية للحن).			
- دقة التسلسل اللحني.			
- حفظ الأبيات الشعرية بالتسلسل الصحيح.			

سلم تقدير الاداء العملي لمهاره الصولفيج الايقاعي للصفوف ١١-١٢

الصولفيج الإيقاعي			
مؤشر الأداء	كثيراً	متوسطاً	قليلاً
	٢	١,٥	١
- نقر الأشكال و العلامات الإيقاعية بطريقة صحيحة.			
- الأداء الإيقاعي سواء بالنقر أو التصفيق أو بآلة إيقاعية			
- الأداء التعبيري للعلامات والإيقاعات الشعبية.			
- يؤدي طريقة إيمي باري مستخدماً إشارات اليد الدالة على الميزان.			
- الإحساس بالزمن.			

سلم تقدير الاداء العملي لمهاره الصولفيج الغنائي ١١-١٢

الصولفيج الغنائي			
مؤشر الأداء	كثيراً	متوسطاً	قليلاً
	٢	١,٥	١
- نطق المصطلح الموسيقي للشكل أو العلامة الموسيقية بطريقة صحيحة.			
- التمييز بين الألحان والتعبيرات والمقامات.			
- قراءة صولفائية (قراءة النوتة الموسيقية قراءة صولفائية سليمة.			
- تأدية تمرين غنائي مع الحفاظ على الزمن.			
- القراءة باستخدام إشارات اليد الدالة على الميزان وفق ما درس الطالب.			

سلم تقدير الاداء العملي لمهاره الغناء للمصفوف ١١-١٢

الغناء			
مؤشر الأداء	كثيراً	متوسطاً	قليلاً
	٢	١,٥	١
- الأداء السليم (الأداء اللحني السليم للنغمات .التظليلات اللحنية في الغناء).			
- مخارج الألفاظ (الحفاظ على مخارج الألفاظ .أخذ النفس في السكتات).			
- ضبط الزمن (ضبط الإيقاع وسرعة الوحدة الزمنية للحن).			
- دقة التسلسل اللحني.			
- حفظ الأبيات الشعرية بالتسلسل الصحيح.			

نموذج لاختبار قصير للصفين ١١ - ١٢

١٥ درجة

نموذج اختبار قصير للصف الحادي عشر

السؤال الأول:

(٥ درجات)

(١) الكتابة البوليفونية هي:

٥ تعدد الكلمات ٥ تعدد الأصوات ٥ تعدد المؤلفات ٥ تعدد الزخارف

(٢) أوبرا "عايدة" هي للمؤلف:

٥ روسيني ٥ تشايكوفسكي ٥ موتسارت ٥ فردي

(٣) من الآلات التي أدخلها محمد القصبجي في التخت الشرقي:

٥ العود ٥ الكمان ٥ التشيلو ٥ الناي

(٤) الأعمال الموسيقية "أورفيو" و "أدريانا" و "عودة يوليوس" هي أهم أعمال المؤلف:

٥ موتسارت ٥ باخ ٥ شومان ٥ كلوديو منتفريدي

(٥) عمل يوهان سباستيان باخ عازفا لآلة الكمان عندما بلغ سن:

٥ العاشرة ٥ السادسة ٥ الثامنة ٥ التاسعة

السؤال الثاني: _____ (٥ درجات)

أ- . دون ضرب الصوت الخليجي و حدد ميزانه: (٢ درجات)

ب- من خلال دراستك للمقطوعة الموسيقية التالية اذكر النسيج اللحني ، و السلم الموسيقي للمؤلفة ،

واسم المؤلف : (٣ درجات)

ا- النسيج اللحني:

ب- السلم الموسيقي:

ج- اسم المؤلف :

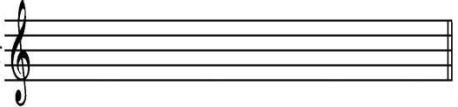
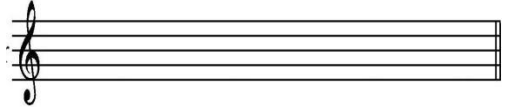
السؤال الثالث :- ٥ درجات

أ- عند وضع مصاحبة هارمونية بسيطة للحن ميلودي يجب مراعاة التالي: درجة

١-

٢-

ب- قارن بين التطابق الكامل والمختلط في الجدول التالي: (اربع درجات)

وجه المقارنة	التطابق الكامل	التطابق المختلط
الدرجات
الأمثلة		

تم بحمد الله

(٢)

المجموع / ١٥ درجة

نموذج اختبار قصير للصف الثاني عشر

السؤال الأول:

(٥ درجات)

أكمل ما يلي:

- ١- الموسيقى المعروفة بإيقاعاتها العجربة هي موسيقى
- ٢- كان الهنود القدامى يؤمنون بأن آلهتهم منحتهم آلة
- ٣- هو مؤلف نمساوي و عمل مديرا للموسيقا بالمرسح الملكي في فيينا .
- ٤ - كلمة بشرف لها أصل فارسي (بيش - راو) وهي كلمة مركبة تعني
- ٥ - يُعدّ إيقاع أساس كثير من الإيقاعات الخليجية الفرعية .

السؤال الثاني:

(٥ درجات)

(١ درجات)

١- دوّن ضرب الدويك:

.....

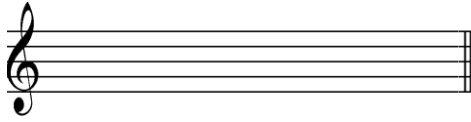
(٢ درجات)

٢- دوّن ضرب "سنكين سماعي" موضحا ميزانه:

.....

١- دون تألف الدرجة الثالثة في سلم دو الصغير الهارموني .

نوع التألف :
(٢ درجات)



السؤال الثالث :- (٥ درجات)

١ ترك زرياب بصمات خالدة على الموسيقى الأندلسية من خلال دراستك اذكر ثلاث منها ٣ درجات

أ-

ب-

ج-

٣ - عرف التنفس العميق . درجتان

.....

.....

تم بحمد الله