

تقرير (الدراسة التقييمية لمادة الرياضة المدرسية)



إعداد: فريق الدراسة التقييمية لمادة الرياضة المدرسية | مارس 2023

الملخص التنفيذي:

هدفت الدراسة إلى التعرف على واقع تدريس مادة الرياضة المدرسية، والاطلاع على تجارب المدارس الخاصة والدولية وتجارب الدول العربية والإقليمية والعالمية في تدريسها واقتراح الآليات المناسبة لتدريس وتقويم المادة في الحقل التربوي وفق الاتجاهات التربوية الحديثة للصفوف (1-12) بسلطنة عمان والتعرف على التحديات التي تواجه تدريس المادة من وجهة نظر معلمي ومشرفي الرياضة المدرسية والطلبة وإدارات المدارس ومشرفي الأنشطة المدرسية والرياضية، ولتحقيق أهداف الدراسة استخدم المنهج الوصفي بتطبيق أداة الاستبانة على أفراد عينة الدراسة المكونة من (1024) مشرف ومشرفة ومعلم ومعلمة للصفوف (1-12) بالإضافة إلى عقد لقاءات مع بعض الطلبة والطالبات والمعلمين ومشرفي مادة الرياضة المدرسية وإدارات المدارس ومشرفي الأنشطة المدرسية والرياضية في بعض المحافظات التعليمية بسلطنة عمان، ولتحليل نتائج الاستبانة تم استخدام المتوسطات الحسابية والانحرافات المعيارية لحساب تقديرات أفراد عينة الدراسة وتحليل التباين حول الجوانب المرتبطة بواقع تدريس مادة الرياضة المدرسية (المناهج الدراسية، والتقويم، وزمن التعلم، المرافق الرياضية، الأدوات والأجهزة الرياضية، الأنشطة الرياضية) وتوصلت نتائج الدراسة إلى أن تقديرات أفراد عينة الدراسة كبيرة حول محاور المناهج والتقويم وزمن التعلم والمرافق والملاعب الرياضية والأنشطة الرياضية، كما توصلت الدراسة إلى وجود فروق ذات دلالة إحصائية عند مستوى ($\alpha=0.05$) بين تقديرات أفراد عينة الدراسة حول محاور المناهج وزمن التعلم والمرافق والملاعب الرياضية والأدوات والأجهزة الرياضية تبعاً لمتغير المرحلة الدراسية لصالح المرحلة الدراسية للصفوف (1-4) وعدم وجود فروق بين تقديرات أفراد عينة الدراسة وفقاً لمتغير المرحلة الدراسية في محوري التقويم والأنشطة الرياضية.

كما قام الفريق بتحليل بعض التجارب الدولية والإقليمية من حيث مسمى المادة والمناهج وزمن التعلم المخصص لها وأدوات التقويم المستخدمة، وتفعيل الأنشطة الرياضية، بالإضافة إلى مراجعة العديد من الدراسات الدولية للمنظمات والمؤسسات المعنية بالصحة والتربية حول أثر تدريس مادة الرياضة المدرسية. بالإضافة إلى اقتراح مجالات التعاون مع الجهات الحكومية والخاصة ذات العلاقة بالرياضة المدرسية.

ونفذ الفريق لقاءات وورش لمناقشة الجوانب المرتبطة بواقع مادة الرياضة المدرسية في (5) محافظات تعليمية هي (شمال الشرقية، الداخلية، البريمي، ظفار، مسندم) شارك فيها (213) مشارك، حيث بلغ عدد المعلمين المشاركين في هذه الورش (103) معلم ومعلمة، بينما بلغ عدد المشرفين (20) مشرف ومشرفة، كما تم عقد لقاءات جماعية مع (62) طالب وطالبة، وتم اللقاء بعدد (11) من فئة إدارات المدارس، أخصائي الأنشطة المدرسية، مشرفي الأنشطة الرياضية، وركزت المناقشات على خصوصية تدريس المادة في المراحل الدراسية وفقاً للمحاور (المناهج الدراسية، والتقويم، وزمن التعلم، المرافق الرياضية، الأدوات والأجهزة الرياضية، الدعم المالي، الأنشطة الرياضية) مما أتاح الفرصة أكبر للفريق لاستيضاح وجهات النظر للفئة المستهدفة في كل محور.

كما نفذ فريق الدراسة عدد من الزيارات الميدانية لبعض المدارس في هذه المحافظات وإجراء مقابلات مباشرة مع إدارات المدارس لمناقشة واقع تدريس المادة والتحديات التي تواجه تفعيلها، بالإضافة إلى عقد لقاءات مع مجموعات من الطلبة من

مختلف المراحل الدراسية والتعرف على آرائهم عن مادة الرياضة المدرسية ومناقشة ميولهم واتجاهاتهم وتوقعاتهم حول تدريسها وأبرز التحديات التي تواجه مشاركتهم بفعالية في حصصها والأنشطة المرتبطة بها.

وللاستفادة من تجارب المدارس الدولية والخاصة بسلطنة عمان قام الفريق بزيارات إلى بعض المدارس وهي (المدرسة الأمريكية الدولية بولاية بوشر، والمدرسة الأمريكية البريطانية بولاية السيب، والمدرسة الهندية بولاية بوشر) وتم الاطلاع في هذه الزيارات على تجربة تدريس مادة الرياضة المدرسية والمناهج الدراسية وأدوات التقويم المستخدمة بالإضافة إلى المرافق والملاعب الرياضية، وتفعيل الأنشطة الرياضية).

كما قام فريق الدراسة بحصر لأهم المبادرات المتميزة التي قامت بها المحافظات التعليمية والمدارس وفق استمارة خاصة تضمنت المحاور الآتية (اسم المبادرة /المشروع، الأهداف، الجهة المنفذة، الفئة المستهدفة، نبذة مختصرة عن المبادرة) وقد اتضح وجود مبادرات فاعلة وذات قيمة عالية في مختلف المجالات المرتبطة بتدريس مادة الرياضة المدرسية كإنشاء الصالات الرياضية والملاعب الرياضية المعشبة والمشروعات الصحية وتفعيل الأدوات الوسائل التعليمية وغيرها من المبادرات.

وفي ضوء ما توصلت إليه الدراسة من نتائج يوصي الفريق بأهمية الاستمرار في تطوير المناهج الدراسية لمناهج الصفوف (7-12) بالتركيز على تعزيز الجانب العملي التطبيقي وذلك استكمالاً لما تم إنجازه في مناهج الصفوف (1-6) والتي أسهمت جوانب التطوير فيها في جعل المادة أكثر تشويقاً بالتركيز على الممارسة واللعب في التدريس وتنوع الوحدات والبرامج بما يحقق المخرجات العامة المادة ، وضرورة الاستمرار في البرامج التدريبية النوعية لتطوير قدرات المعلمين وضرورة دعم الوزارة لإنشاء الصالات الرياضية المغلقة والملاعب الرياضية المظللة والمرافق الرياضية بالمدارس بما يتوافق مع طبيعة المناخ بالسلطنة كأولوية قصوى، كما يوصي الفريق باستمرار تركيز أدوات التقويم المتبعة في المادة على الجانب العملي المهاري خصوصاً للصفوف (1-9)، كما يوصي الفريق بضرورة زيادة نصاب حصص المادة للصفوف (7-10) من حصة واحدة إلى حصتين في الأسبوع ودراسة تقليل نصاب الخمس حصص للصف الحادي عشر، والاستمرار في الاهتمام بتوفير الأدوات والأجهزة الرياضية اللازمة لتفعيل الرياضة المدرسية في جميع المدارس وإحلال هذه الأدوات وتحديثها بمدة لا تتجاوز الخمس سنوات. كما يوصي الفريق إلى ضرورة تطوير الأنشطة الرياضية والتركيز على الأنشطة المنفذة على مستوى المدرسة أو بين المدارس على مستوى كل محافظة تعليمية، والتركيز على نوعية الأنشطة وارتباطها بالمنهج الدراسي أكثر من التركيز على العدد الكمي لهذه الأنشطة. كما يوصي الفريق بتشكيل لجنة على مستوى الوزارة تضم ممثلين من الجهات المشرفة على الرياضة المدرسية وهي (المديرية العامة لتطوير المناهج، المديرية العامة للإشراف التربوي، مركز التوجيه المهني والإرشاد الطلابي، الاتحاد العماني للرياضة المدرسية) بهدف تنسيق جهود هذه الجهات واتخاذ الآليات المناسبة التي تسهم في تجنب الآثار السلبية لتعدد هذه الجهات وضعف التنسيق بينها والتي أثرت سلباً بظهور بعض الممارسات غير السليمة في المحافظات التعليمية، وفيما يتعلق بالتعاون مع المؤسسات الرياضية فيوصي الفريق بتوقيع اتفاقيات لإعفاء الوزارة من الرسوم المالية للاستفادة من منشآت هذه المؤسسات بما يسهم في تفعيل الرياضة المدرسية وتكامل الجهود بين وزارة التربية والتعليم والمؤسسات الأخرى.

الكلمات المفتاحية: التربية الرياضية – الرياضة المدرسية - المنهج المدرسي - معلم الرياضة المدرسية- التقويم – زمن التعلم.

فهرس المحتويات

| | |
|--------------------------------------------------------------------------------------------------------------------------------------------|----|
| المخلص التنفيذي: | 2 |
| فهرس المحتويات: | 4 |
| فهرس الجداول: | 5 |
| المقدمة: | 6 |
| أهداف الدراسة: الهدف الرئيسي للدراسة هو التعرف على واقع تدريس مادة الرياضة المدرسية في سلطنة عمان، والذي من خلاله تحددت أهداف الدراسة وهي: | 8 |
| أسئلة الدراسة: | 8 |
| محددات الدراسة: | 9 |
| -الحدود المكانية: المدارس الحكومية في سلطنة عمان. | 9 |
| الإطار النظري: | 9 |
| جهود وزارة التربية والتعليم في تفعيل الرياضة المدرسية بسلطنة عمان. | 10 |
| الدراسات السابقة: | 14 |
| التجارب المحلية والدولية: | 17 |
| المبادرات الناجحة في تفعيل مادة الرياضة المدرسية: | 28 |
| منهجية الدراسة/ الطريقة والأدوات: | 32 |
| الأدوات (صدقها وثباتها): | 34 |
| الأساليب الإحصائية: | 35 |
| نتائج الدراسة: | 35 |
| مناقشة النتائج: | 44 |
| الورش والزيارات الميدانية للمحافظات التعليمية: | 46 |
| التوصيات: | 50 |
| المراجع: | 54 |
| الملاحق: | 56 |

فهرس الجداول

| | |
|----|-----------------------------------------------------------------------------------------------------------------------|
| 12 | جدول 1: توزيع الدرجات على أدوات التقويم |
| 17 | جدول 2: عرض تجارب بعض المدارس الخاصة في سلطنة عمان |
| 21 | جدول 3 عرض تجارب بعض الدول العربية في مادة الرياضة المدرسية |
| 28 | جدول 4: ملخص بعض المبادرات الناجحة في تفعيل الرياضة المدرسية |
| 32 | جدول 5: توزيع عينة الدراسة على المحافظات التعليمية..... |
| 32 | جدول 6: توزيع عينة البحث وفقا للنوع |
| 33 | جدول 7: توزيع عينة البحث وفقا للمؤهل الدراسي..... |
| 33 | جدول 8: توزيع عينة البحث وفقا للمرحلة الدراسية |
| 33 | جدول 9: توزيع عينة البحث وفقا لسنوات الخبرة |
| 34 | جدول 10: عرض البيانات الإحصائية لاستجابات عينة البحث على محاور الدراسة..... |
| 36 | جدول 11 : درجة لتقديرات عينة الدراسة |
| 36 | جدول 12: المتوسطات الحسابية والانحرافات المعيارية للعبارات المرتبطة بالمنهج الدراسي..... |
| 37 | جدول 13: المتوسطات الحسابية والانحرافات المعيارية للعبارات المرتبطة بتقويم تعلم الطلبة لمادة الرياضة المدرسية .. |
| 38 | جدول 14: المتوسطات الحسابية والانحرافات المعيارية للعبارات المرتبطة بزمان التعلم..... |
| 39 | جدول 15: المتوسطات الحسابية والانحرافات المعيارية للعبارات المرتبطة بمدى توفر المرافق والملاعب الرياضية |
| 40 | جدول 16: المتوسطات الحسابية والانحرافات المعيارية للعبارات المرتبطة بمدى توفر الأدوات والأجهزة الرياضية |
| 41 | جدول 17: المتوسطات الحسابية والانحرافات المعيارية للعبارات المرتبطة بتفعيل الأنشطة الرياضية |
| | جدول 18: يوضح معامل التباين الأحادي كروسكال واليس (Kruskal-Wallis test) لتقديرات أفراد العينة حول محاور |
| 42 | المناهج والتقويم وزمن التعلم والمرافق الرياضية والأدوات والأجهزة والأنشطة الرياضية تبعاً لمتغير المرحلة الدراسية..... |
| 46 | جدول 19 : إحصائيات للمشاركين في الورش واللقاءات |

المقدمة

تُعد مادة الرياضة المدرسة إحدى المواد الدراسية المدرجة ضمن الخطة الدراسية لجميع المراحل الدراسية في النظام التعليمي بسلطنة عمان، لأهميتها في بناء شخصية المتعلمين وتنشئهم تنشئة متكاملة ومتزنة بدنيًا وحركيًا ومعرفيًا ووجدانيًا، وتجعلهم قادرين على الإسهام في عمليات التنمية الاجتماعية والاقتصادية بتحسين حالتهم الصحية، وتدعيمهم بالقيم الإسلامية والانتماء الوطني من خلال الممارسة الموجهة للأنشطة الحركية والرياضية التي يتم انتقاؤها بعناية سعيًا لتحقيق الأهداف المنشودة.

وتسعى الدول إلى تنمية الإنسان باعتباره الركيزة الأساسية للحضارة، بما يؤهله للقيام بأدواره في تنمية المجتمع على أكمل وجه، وفي ظل التقدم العلمي وتغير نمط الحياة المعاصرة وزيادة الاعتماد على التكنولوجيا الحديثة في مختلف المجالات كالمواصلات والتعليم والترفيه وغيرها، مما انعكس على نمط حياة الأفراد بقلة نشاطهم البدني وازدياد الحاجة إلى إيجاد برامج تعزز اللياقة الصحية خصوصًا في المراحل العمرية المبكرة. (منظمة الصحة العالمية، 2022)

وتركز الخطط الإستراتيجية للمنظمات العالمية وتوصياتها على الوقاية من الأمراض غير المعدية بمراعاة عوامل الخطورة التي يمكن للإنسان التحكم بها كالتغذية والنشاط البدني ونمط الحياة الصحي، فقد وضحت الإستراتيجية العالمية بشأن النظام الغذائي والنشاط البدني والصحة التي اعتمدتها منظمة الصحة العالمية في عام 2004م العديد من الإجراءات لزيادة النشاط البدني وتحث على اتخاذ إجراءات محفزة لزيادة ممارسة النشاط البدني، كما أدرجت وحدة لتقييم النشاط البدني بين أطفال المدارس في مشروع مشترك بين منظمة الصحة العالمية ومراكز الولايات المتحدة لمكافحة الأمراض والوقاية منها لقياس عوامل الخطورة المرتبطة بالسلوك والممارسات وتقييمها للذين تتراوح أعمارهم بين (13-17 عام).

كما قدمت منظمة الصحة العالمية في عام 2013م (خطة العمل العالمية بشأن الوقاية من الأمراض غير المعدية ومكافحتها 2013-2020) وتضمنت هذه الخطة إرشادات إلى الدول بما فيها إجراءات لاستغلال الرياضة والتربية البدنية في تحقيق أهداف الخطة، وفي هذا الشأن عقدت منظمة الصحة العالمية عدة شراكات مع باقي المنظمات والهيئات بما فيها الشراكة مع منظمة الأمم المتحدة للتربية والعلوم والثقافة (اليونسكو) ومكتب الأمم المتحدة لاستثمار الرياضة لأغراض التنمية والسلام. (المكتب الإقليمي لشرق المتوسط لمنظمة الصحة العالمية، 2013)

وانطلقت خطة العمل لمنظمة الصحة العالمية (2018-2030) بشأن النشاط البدني والصحة تحت شعار (تعزيز نشاط الأشخاص من أجل عالم أوفر صحة) حيث اتضح بأن شخص من كل خمسة بالغين وأربعة من كل خمسة من المراهقين لا يقومون بالنشاط البدني الكافي، كما نص الهدف الرابع من خطة التنمية المستدامة حتى عام 2030 التي اعتمدتها منظمة الأمم المتحدة على ضرورة التزام الدول بتوفير التعليم الجيد وفي مقدمة أولوياته غرس الوعي الصحي لدى الأطفال وتعليمهم المهارات البدنية والعادات الصحية واكسابهم الثقافة الصحية التي تساعد في حماية أنفسهم من الأمراض طوال حياتهم. (مستقبلات تربية، 2018)

كما تشير دراسة أخرى لمنظمة الصحة العالمية حول صحة الأطفال والمراهقين استندت فيها إلى بيانات (1.6) مليون طالب وطالبة (146) بلد ، أن أكثر من 80% ممن تتراوح أعمارهم بين (11-17) عام يعانون من نقص النشاط البدني، وكانت الإناث أقل نشاطاً من الذكور اللواتي لم يحققن المستويات التي توصي بها منظمة الصحة العالمية مقابل الذكور ، مما يعرض الصحة للخطر في ظل نقص مستويات النشاط البدني وسلطت الضوء في حق الأطفال والمراهقين في اللعب كما أوصت بضرورة إتاحة الفرص لتفعيل حقهم في الصحة البدنية والعقلية والنفسية. (منظمة الصحة العالمية، 2022)

وتُعد الرياضة المدرسية من مجالات إعداد النشء المهمة التي تسعى إلى تنمية شخصية الطفل من مختلف الجوانب النفسية والبدنية والاجتماعية، وأن برامج الأطفال بحاجة إلى تقديم نموذج جديد متطور يلبي متطلباتهم، بواسطة مناهج دراسية يتم إعدادها وفق أسس علمية يراعي فيها خصائص النمو للأطفال، وتنوع الأنشطة التي تتضمنها، لتشمل الألعاب والمسابقات الرياضية واللياقة البدنية والأنشطة الصحية وبرامج التربية الحركية. (عبدالكريم، 2015)

ومن هذا المنطلق برزت أدوار الرياضة المدرسية في إحداث التغيير الإيجابي بالتأثير المباشر على المتعلمين مما دعا العديد من المؤسسات الدولية والعالمية على وضعها كمحور مهم ضمن الخطط والاستراتيجيات المعتمدة لزيادة النشاط البدني وتحسين الصحة. حيث تم بناء مناهج مادة الرياضة المدرسية وتحديثها لتواكب المستجدات الحديثة لبرامج التربية البدنية ومتطلبات الحياة المعاصرة للمتعلمين، وفقاً لخصائص المرحلة العمرية لكل حلقة دراسية.

ونظراً لأهمية مادة الرياضة المدرسية قامت وزارة التربية والتعليم بالاهتمام بتطوير مجالات المادة والسعي المتواصل إلى تحسين جوانب تفعيلها، مما استوجب تشكيل فريق لإجراء دراسة تقييمية لواقع تدريس المادة، بهدف التعرف على واقع تدريس مادة الرياضة المدرسية من حيث (المناهج الدراسية ، والتقويم ، وزمن التعلم ، المرافق الرياضية ، الأدوات والأجهزة الرياضية ، الأنشطة الرياضية)، والاطلاع للاستفادة من تجارب المدارس الخاصة والدولية وتجارب الدول العربية والإقليمية والعالمية في تدريسها واقتراح الآليات المناسبة لتدريس وتقويم المادة في الحقل التربوي وفق الاتجاهات التربوية الحديثة للصوف (1-12) بسلطنة عمان، والتعرف على التحديات التي تواجه تدريس المادة من وجهة نظر معلمي ومشرفي الرياضة المدرسية والطلبة وأولياء الأمور وإدارات المدارس. والتعرف على مدى توفر متطلبات تدريس المادة من وجهة نظر مشرفي ومعلمي مادة الرياضة المدرسية والطلبة وإدارات المدارس، ودراسة آليات التعاون والاستفادة من المؤسسات الحكومية والخاصة ذات العلاقة بالرياضة المدرسية.

وتبنت الدراسة مدخلاً متعدد المناهج والمصادر في جمع البيانات، شملت استبانة متخصصة للحصول على بيانات كمية وكيفية، وعقد لقاءات مع المعلمين والمشرفين وإدارات المدارس والطلبة وأولياء الأمور، بالإضافة إلى جمع بيانات تم استقاؤها من دراسات معاصرة وإقليمية بالإضافة إلى تحليل واقع مادة الرياضة المدرسية كما ارتكزت الدراسة على مراجعة شاملة للأدبيات المرتبطة بمحاور الدراسة. وتحليل تجارب الدول في تدريس المادة وكذلك تجارب المدارس الخاصة والدولية في سلطنة عمان.

أهداف الدراسة: الهدف الرئيسي للدراسة هو التعرف على واقع تدريس مادة الرياضة المدرسية في سلطنة عمان، والذي من خلاله تحددت أهداف الدراسة وهي:

-التعرف على واقع تدريس مادة الرياضة المدرسية من حيث (المناهج الدراسية، والتقويم، وزمن التعلم، المرافق الرياضية، الأدوات والأجهزة الرياضية، الأنشطة الرياضية).

-التعرف على مدى توافر التسهيلات والإمكانات (الملاعب والمرافق، الأدوات والأجهزة الرياضية) لتفعيل مادة الرياضة المدرسية من وجهة نظر مشرفي ومعلمي الرياضة المدرسية في المدارس الحكومية بسلطنة عمان.

-التعرف على الفروق بين الجوانب المرتبطة بواقع تدريس مادة الرياضة المدرسية (المناهج، التقويم، زمن التعلم، الأدوات والأجهزة، المرافق والملاعب، الأنشطة الرياضية) في المراحل الدراسية من وجهة نظر مشرفي ومعلمي الرياضة المدرسية في المدارس الحكومية بسلطنة عمان.

-الاطلاع على تجارب المدارس الخاصة والدولية وتجارب الدول العربية والإقليمية والعالمية في تدريسها.

-اقتراح الآليات المناسبة لتدريس وتقويم المادة في الحقل التربوي وفق الاتجاهات التربوية الحديثة للصفوف (1-12) بسلطنة عمان.

- التعرف على التحديات التي تواجه تدريس المادة من وجهة نظر معلمي ومشرفي الرياضة المدرسية والطلبة وإدارات المدارس ومشرفي الأنشطة المدرسية والرياضية.

- دراسة آليات التعاون والاستفادة من المؤسسات الحكومية والخاصة ذات العلاقة بالرياضة المدرسية.

أسئلة الدراسة:

الهدف الرئيسي للدراسة التعرف على واقع تدريس مادة الرياضة المدرسية في سلطنة عمان، والذي من خلاله تحددت أسئلة الدراسة وهي:

1- ما مدى مناسبة مناهج مادة الرياضة المدرسية من وجهة نظر مشرفي ومعلمي الرياضة المدرسية في المدارس الحكومية بسلطنة عمان؟

2- ما مدى مناسبة أدوات تقويم التعلم لمادة الرياضة المدرسية من وجهة نظر مشرفي ومعلمي الرياضة المدرسية في المدارس الحكومية بسلطنة عمان؟

3- ما مدى مناسبة زمن التعلم لتدريس مادة الرياضة المدرسية من وجهة نظر مشرفي ومعلمي الرياضة المدرسية في المدارس الحكومية بسلطنة عمان

4- ما مدى توافر التسهيلات والإمكانات (الملاعب والمرافق، الأدوات والأجهزة الرياضية) لتفعيل مادة الرياضة المدرسية من وجهة نظر مشرفي ومعلمي الرياضة المدرسية في المدارس الحكومية بسلطنة عمان؟

5- ما مدى مناسبة تفعيل الأنشطة الرياضية من وجهة نظر مشرفي ومعلمي الرياضة المدرسية في المدارس الحكومية بسلطنة عمان؟

6 - هل توجد فروق ذات دلالة إحصائية عند مستوى ($\alpha = 0.05$) في الجوانب المرتبطة بواقع تدريس مادة الرياضة المدرسية (المناهج، التقويم، زمن التعلم، الأدوات والأجهزة، المرافق والملاعب، الأنشطة الرياضية) وفقاً لمتغير المرحلة الدراسية من وجهة نظر مشرفي ومعلمي الرياضة المدرسية في المدارس الحكومية بسلطنة عمان؟

حدود الدراسة:

محددات الدراسة

-الحدود البشرية: معلمو ومشرفو مادة الرياضة المدرسية في سلطنة عمان للعام الدراسي 2022/ 2023 م.

-الحدود المكانية: المدارس الحكومية في سلطنة عمان.

-الحدود الزمانية: الفترة من 2022/5/10 م إلى 2023/ 2 / 30 م.

الإطار النظري

اهتمت منظمة الأمم المتحدة للتربية والعلوم والثقافة (اليونسكو) بالتربية البدنية والرياضة كوسيلة مهمة لتحسين الصحة وغرس القيم الحميدة، وقد فعلت العديد من الآليات في هذا الشأن أهمها الميثاق الدولي للتربية البدنية والرياضة واللجنة الدولية الحكومية للتربية البدنية والرياضة، لضمان تنفيذ السياسات والبرامج المرتبطة بالتربية البدنية والرياضة وتنسيق الجهود الدولية وإشراك الحكومات (منظمة اليونسكو، 2018)

وتسعى الدول إلى تنمية الإنسان باعتباره الركيزة الأساسية للحضارة، بما يؤهله للقيام بأدواره في تنمية المجتمع على أكمل وجه، وفي ظل التقدم العلمي وتغير نمط الحياة المعاصرة وزيادة الاعتماد على التكنولوجيا الحديثة في مختلف المجالات كالمواصلات والتعليم والترفيه وغيرها، مما انعكس على نمط حياة الأفراد بقله نشاطهم البدني وازدياد الحاجة إلى إيجاد برامج تعزز اللياقة الصحية خصوصاً في المراحل العمرية المبكرة. (منظمة الصحة العالمية، 2022)

وُسِّمَ التربية البدنية في تنمية ثقة الأطفال بأنفسهم وتقديرهم لذواتهم، كما أنها تعمل على تحسين النمو الاجتماعي عبر تكيفهم بصورة إيجابية مع متطلبات المنافسات الرياضية والمفاهيم المرتبطة بها كالفوز والخسارة والعمل الجماعي واحترام الآخرين. (مستقبلات تربوية، 2018)

ومن هذا المنطلق حدد الميثاق الدولي للتربية البدنية والرياضة الذي تدعمه الدول الأعضاء في اليونسكو أن ممارسة التربية البدنية والرياضة حق أساسي للجميع وضرورة أن تلي البرامج احتياجات الفرد والمجتمع وأن تناط مهمة تعليم التربية البدنية والرياضة بموظفين مؤهلين، بالإضافة إلى ضرورة توفير المرافق والتجهيزات اللازمة لتفعيلها، وغيرها من المواد الأساسية للميثاق، (عبدالكريم، 2015)

ويمكن اعتبار مادة الرياضة المدرسية بأنها الجزء المكمل للتربية العامة وهي ميدان عملي تطبيقي يهدف إلى بناء وتكوين شخصية الفرد من الناحية البدنية، والعقلية والنفسية والاجتماعية. وازدادت أهميتها نتيجة انفتاحها على العلوم الأخرى مثل التشريح والفسيولوجيا والطب الرياضي وعلم الحركة وغيرها من العلوم، وقد صاحب ذلك تقدم كبير في آلية توصيل المعلومة إلى الطالب من خلال طرائق التدريس وأساليبه المناسبة والمحتوي التدريسي المناسب للمرحلة العمرية مع إيجاد البيئة المدرسية الجاذبة لدروس الرياضة المدرسية (الديري ومحمد، 2013).

كما تظهر أهمية دور الرياضة المدرسية كمادة مساعدة ومنشطة ومكيفة لشخصية الفرد ونفسيته، لكي يحقق له فرصة اكتساب الخبرات والمهارات الحركية والرياضية التي تزيد من رغبته وتفاعله في الحياة فتجعله يتحصل على القيم الحميدة التي تعمل الأسرة على توفيرها له، كما تقوم بصقل مواهبه وقدراته البدنية والعقلية بما يتماشى مع متطلبات العصر (زيان وخالدي، 2012).

وعليه ينبغي أن تتخذ الإجراءات المناسبة في أربع مجالات رئيسية لضمان الحصول على برامج تربية بدنية ذات جودة عالية وهي المنهج، والتعليم والتدريس، والبيئة والسياسات، وتقييم الطلبة. باعتبار أن المنهج هو الهيكل والأساس الذي يقدم الإرشادات الخاصة بمهارات التدريس ويتم بناءه على عدة معايير بدنية ومعرفية واجتماعية ووجدانية، بالإضافة إلى اتخاذ الإجراءات والخاصة بالسياسات والبيئة الداعمة مثل تخصيص وقت للتعليم لا يقل عن (150) دقيقة أسبوعياً، ومراعاة كثافة الطلبة في الصفوف والاهتمام بتقييم الطلبة والوضوح في العناصر المستخدمة في هذا التقييم والتقدير الممنوحة لكل طالب. (عبدالكريم، 2015).

ومما ذكر يتضح أهمية التربية البدنية والرياضة المدرسية في تعزيز النشاط البدني وإتاحة مزيداً من الفرص لتلبية احتياجات المتعلمين وتشجيعهم على الممارسة المنتظمة والمشاركة الفاعلة في الأنشطة البدنية والرياضية لتجنب الإصابة بالمشكلات الصحية حاضراً ومستقبلاً.

جهود وزارة التربية والتعليم في تفعيل الرياضة المدرسية بسلطنة عمان

اهتمت وزارة التربية والتعليم بمادة الرياضة المدرسية باعتبارها جزء هام في منظومة التعليم بسلطنة عمان وبما يحقق الغايات الأسى للنظام التعليمي ومساهمته في رؤية عمان 2040م، وبما يلبي تزايد الحاجة إلى مساهمة الرياضة المدرسية في تحسين جوانب شخصية المتعلم نظراً لتغير نمط حياة الإنسان واعتماده الكبير على التكنولوجيا الحديثة في حياته اليومية فأصبح قليل النشاط البدني بالإضافة إلى إتباعه عادات سلوكية غير صحية مرتبطة بالتغذية أو الحركة. وتتلخص جهود الوزارة في تفعيل مادة الرياضة المدرسية على المحاور الآتية:

أولاً: مناهج مادة الرياضة المدرسية

اعتمدت مناهج مادة الرياضة المدرسية قبل عام (1997م) على خطة دراسية يضعها المعلم تتضمن بعض المسابقات والألعاب الرياضية، دون وجود مناهج دراسية للمادة (دليل معلم أو كتاب طالب). حيث اقتصر على ممارسة الطلبة على لعبة كرة القدم في معظمها أو بعض الألعاب والمسابقات الأخرى.

وبعد عام (1997م) تم تصميم وبناء أول مصفوفة للمدى والتتابع لمناهج المادة للصفوف من (الأول إلى الثاني عشر)، فقد اختصت مناهج الصفوف الأربعة الأولى بنظام التربية الحركية، بينما شملت مناهج الصفوف من (5-10) على وحدات دراسية متنوعة للألعاب والمسابقات الرياضية، استمر فيها تطوير مناهج المادة إلى عام 2007م.

وتم العمل على تطوير مناهج بعض الصفوف بناء على التغذية الراجعة من الحقل التربوي ومواكبة للمستجدات الحديثة في الألعاب الرياضية وقوانينها المستحدثة ومواكبة للقضايا العالمية المعاصرة وبناء على متطلبات المجتمع وحاجة سوق العمل، وفي العام الدراسي 2016/2017م، بدأ العمل على تطوير مناهج المادة وفق وثيقة المعايير الدراسية لمادة الرياضة المدرسية حيث تم تطوير مناهج الرياضة المدرسية للصفوف (1-6). وقد تمت عملية التطوير وفق عدة مراكز، نذكر منها:

- 1- تنظيم المعرفة في المنهج بشكل أكبر وأكثر وضوحاً، بحيث يشمل على وحدات دراسية متنوعة وموضوعات جديدة.
- 2- وضوح الترابط الرأسي والأفقي وذلك من خلال إبراز الترابط على مستوى الوحدات الدراسية في الصف الواحد والترابط بين الوحدات الدراسية على مستوى الصفوف في الحلقة.
- 3- تركيز المنهج على اللعب باعتباره الإستراتيجية الأمثل لتعلم الطلبة بطريقة مشوقة وجاذبه.
- 4- تضمين المنهج لموضوعات صحية ترتبط بالعديد من القضايا الصحية.
- 5- تضمين المنهج رسومات أكثر توضيحاً لأداء المهارات وتنفيذ الأنشطة التطبيقية.
- 6- تضمين المنهج أنشطة تطبيقية تم بناؤها وفق تسلسل يساهم في تعليم المهارات الحركية بطريقة علمية سليمة.
- 7- إثراء المنهج بكم كبير من الأنشطة التطبيقية والتعليمية التي تساعد المعلم على التخطيط الجيد لتنفيذ الحصة.
- 8- تضمين المنهج نماذج تهيئة وتمارين الإعداد البدني.
- 9- تركيز المنهج على زيادة فرص المشاركة والتطبيق للطلبة من خلال بناء الأنشطة التطبيقية.

ويؤكد (الخطيب، 2015) على أن هناك العديد من مؤشرات جودة المناهج الدراسية تتضمن مستوى حداثة ومعاصرة المناهج للتطورات العلمية، ومدى توافر توثيق رسمي واضح ومتكامل ومطبوع للمناهج الدراسية ومدى مراعاتها للفروق الفردية بين الطلبة، كما يشير (ياسين ومحمود، 2013) أن مناهج برنامج التربية الرياضية الفعال تتوفر فيه توقعات واضحة ومحددة ومكتوبة وتحدد فيه المخرجات التعليمية المراد تحقيقها والخبرات.

ونرفق في (ملحق 1) مصفوفة الموضوعات للصفوف (1-6) للمناهج المطورة، والتي يتضح فيها تنوع البرامج والوحدات الدراسية والموضوعات التي يتضمنها المحتوى.

ثانياً: التقويم

وفق ما نصت عليه وثيقة تقويم تعلم الطلبة في مادة الرياضة المدرسية في سلطنة عمان فإنه يتم تقويم أداء التلميذ/ الطالب تقويماً مستمراً تكوينياً وختامياً، وفق أدوات قياس متعددة تناسب مع عناصر تعلمهم في عنصري المعلومات والمعارف الحركية والبدنية والصحية بنسبة تتراوح بين (20 إلى 40 %) ، وعناصر الحركات الأساسية والقدرات الحركية والرياضات والألعاب بنسبة تتراوح بين 60 إلى 80 % حسب الجدول رقم(1):

جدول 1: توزيع الدرجات على أدوات التقويم

| عناصر التعلم | أدوات التقويم المستمر | 4-1 | 10-5 | 12-11 |
|---------------------------------------------|-----------------------|-----|------|-------|
| المعلومات والمعارف الحركية والبدنية والصحية | الأسئلة القصيرة | 20 | 20 | 40 |
| الحركات الأساسية والقدرات الحركية | الأداء العملي | 60 | 50 | 50 |
| | الملاحظة | 20 | 30 | 10 |

كما تتضمن وثيقة التقويم على جميع القياسات والاختبارات العملية التي يطبقها المعلم خلال تنفيذ القياسات والاختبارات العملية، وتتيح الوثيقة أن يختار الطالب والمعلم القياسات التي تناسب مع قدرات وإمكانيات الطلبة من ضمن مجموعة من القياسات المرتبطة بمنهاج كل فصل دراسي، كما وضحت الوثيقة آلية التعامل مع الحالات الخاصة (ذوي الإعاقة، الأمراض المزمنة، الحالات الصحية الطارئة).

ويؤكد الميثاق الدولي للتربية البدنية والرياضة على ضرورة أن يشمل تقييم الطلبة المنظم في ظل برنامج تربية رياضية جيد على الاستخدام المناسب لأدوات التقييم وفرص دائمة ومستمرة للطلبة لإجراء تقييم ذاتي لأدائهم مع أهمية التواصل مع الطلبة وأولياء الأمور فيما يتعلق بنتائج التقييم والوضوح فيما يتعلق بالعناصر المستخدمة لتحديد نظام منح التقديرات للطلبة. (عبد الكريم، 2015)

كما يؤكد (الخطيب، 2015) أن التقويم عملية شاملة لجميع أنواع السلوك المعرفي، والوجداني، والحركي ومستوياتها، وأن تكون الأدوات المستخدمة في التقويم متنوعة فكلما تنوعت هذه الأدوات زادت المعلومات عن العمل والأداء والموقف والسلوك وبالتالي تكون أحكامنا دقيقة.

ثالثاً: زمن التعلم

خصصت الوزارة زمناً لتدريس مادة الرياضة المدرسية ضمن نصاب الحصص اليومية مثل بقية المواد الدراسية، حيث خصصت خلال الأسبوع حصتان للصفوف (1-6) وحصّة واحدة للصفوف (7-10) بحيث يتم تدريسها لجميع الطلبة، كما تم تخصيص (5) حصص أسبوعياً للصف الحادي عشر و(4) حصص للصف الثاني عشر باعتبار المادة اختيارية.

رابعاً: المرافق والمنشآت الرياضية

اهتمت الوزارة بالمبنى المدرسي وحرصت على توافر متطلبات تفعيل جميع المواد الدراسية بما فيها مادة الرياضة المدرسية، حيث اشتملت بعض المدارس على صالة رياضية مغلقة بها قاعة للمحاضرات ومخزن للأدوات ودورات مياه وأماكن تبديل الملابس، بينما تشمل بقية المباني المدرسية على ملاعب ثلاثية بأرضية الترتان المطاطي أو الأسمنت بالإضافة إلى ملاعب ترابية أو بعشب صناعي للعبة كرة القدم. (مرفق 1: مخططات الملاعب الرياضية المعتمد إنشاؤها في المدارس)

كما تم إنشاء بعض الصالات الرياضية والملاعب بالتعاون مع مؤسسات القطاع الخاص أو بدعم من المجتمع المحلي ومجالس الآباء والأمهات.

ويؤكد (الحشوحوش، 2012) أن البيئة الجيدة للممارسة من العناصر الضرورية الهامة لنجاح عملية التدريس وتحدد نجاح جودة أنشطة الرياضة المدرسية بالمساحات والأماكن المتاحة وتمثل في حجم بيئة الممارسة، ومستوى استيعابه وكثافة الطلبة فيها، وعلى المعلم حسن استغلال الملاعب والاستفادة من الإمكانيات الطبيعية الموجودة به لتنفيذ أنشطة الدرس وعليه أن يحدد متطلبات المكان للنشاط المختار فبعض الأنشطة تحتاج إلى أماكن مفتوحة وكبيرة والبعض الآخر يحتاج حائطاً أو سوراً للتصويب لذا على المعلم يتخذ الإجراءات المناسبة لجعل مكان التدريس مناسباً.

كما أن هناك عامل آخر قد يؤثر على مجريات درس الرياضة المدرسية ويتمثل في موقع الدرس من الجدول الدراسي اليومي والظروف الجوية المصاحبة لهذه الدروس، حيث أن الحصص الأولى من الجدول الدراسي تكون فيها درجات الحرارة منخفضة نسبياً عن الحصص الأخيرة التي قد تؤثر على مستوى الطالب مما يعرضه للإصابات الحرارية أو انخفاض ملحوظ في الأداء البدني وبالتالي يمكن أن يؤثر على مستوى فاعلية الدرس بالكامل، وأهمية بيئة التعلم من خلال توفير عوامل الأمن والسلامة لحماية الطلاب من الإصابات، مع الأخذ في الاعتبار درجة الحرارة المحيطة أثناء الدرس في الجو الحار. (البلوشي 2016)

ونرفق في الملحق (2) بعض نماذج المخططات الحديثة للملاعب التي تقوم الوزارة بإنشائها والمعتمدة وفق أحدث القواعد القانونية للألعاب الرياضية.

خامساً: الأدوات والأجهزة الرياضية

توفر الوزارة جميع الأدوات اللازمة لتفعيل مناهج مادة الرياضة المدرسية، وتشمل عملية توفير الأدوات والأجهزة الرياضية للمدارس الحديثة وكذلك متطلبات المناهج الجديدة بالإضافة إلى عملية إحلال الأدوات للمدارس القديمة، حيث توفر الأجهزة الرياضية مثل المقعد السويدي والصندوق المقسم بالإضافة إلى الأدوات الرياضية مثل الكرات والأقمار وسلال الأهداف، والحواجز وأدوات الرمي والوثب.

سادساً: التعاون مع الاتحادات والجهات الرياضية:

اهتمت وزارة التربية والتعليم بتفعيل التعاون مع مختلف الاتحادات واللجان الرياضية بالإضافة إلى المؤسسات الصحية، وذلك بما يساهم في تحقيق الغايات والمخرجات العامة لمادة الرياضة المدرسية عبر تضمين بعض الألعاب والبرامج التعليمية والموضوعات الصحية في مناهج مادة الرياضة المدرسية، حيث يمكن اعتبار التعاون مع هذه المؤسسات من الفرص التي يمكن الاستفادة منها وذلك بوجود (15) اتحاد رياضي وعدد (22) لجنة رياضية و(50) نادي، بينما يوجد (13) مجمع رياضي و(7)

(مراكز رياضية في مختلف محافظات سلطنة عُمان.

هذا وقد قامت الوزارة بتوقيع مذكرات تفاهم مع بعض الاتحادات الرياضية مثل الاتحاد العماني لألعاب القوى والاتحاد العماني لكرة الطاولة، وقد تضمنت مذكرات التفاهم العديد من البنود التي من شأنها دعم تفعيل مادة الرياضة المدرسية والاستفادة المتبادلة بين الجميع الأطراف، مثل تضمين برنامج ألعاب القوى للصغار في مناهج الصفوف (3-5) ولعبة كرة الطاولة في مناهج الصفوف (5-9) بالإضافة إلى التعاون مع اللجنة العمانية للريشة الطائرة ولجنة الألعاب التقليدية العمانية لتضمين هذه الألعاب في المناهج ودعم نشرها بالمدارس، كما تم التعاون مع اللجنة العمانية لمكافحة المنشطات حول التوعية بمخاطر تعاطي المنشطات لدى النشء.

الدراسات السابقة

بعد مراجعة العديد من الأدبيات التربوية المتعلقة بموضوع الدراسة، تبين أن الدراسات الإجرائية التربوية التي تناولت واقع الرياضة الدراسية في سلطنة عمان والدول المجاورة قليلة جداً، ووجد فريق الدراسة أن هناك بعض الدراسات المرتبطة بموضوع الدراسة، يمكن تلخيصها في الآتي:

- دراسة مسحية قامت بها منظمة اليونسكو ومنظمة التربية البدنية للدول الشمالية الغربية بهدف تطوير مؤشرات معيارية للحكم على جودة التربية البدنية في المدارس، وإرساء نموذج المطالب الأساسية للتربية البدنية، وشملت الدراسة تحليل بيانات من (232) دولة ومنطقة ذات استقلال ذاتي من (43 أفريقيا، 23 آسيا، 57 أوروبا، و23 أمريكا اللاتينية و14 الشرق الوسط، 61 أمريكا الشمالية، 11 أوقيانوسيا)، وقد خلصت الدراسة إلى تفاوت بين الدول فيما يتم توفيره من تربية بدنية عبر سنوات الدراسة، مع وجود تفاوت في عدد الحصص الأسبوعية المخصصة لمناهج التربية البدنية وعدم كفاية المعدات والتسهيلات لتدريس المادة والاتجاهات السلبية نحو التربية البدنية من قبل الفريق المدرسي، كما حرصت بعض الدول على الربط بين مناهج التربية البدنية والتربية الصحية من ناحية وربطها مع النمو الشخصي والاجتماعي للمتعلمين من ناحية أخرى، حيث حرصت الدول على تضمين المناهج مخرجات معرفية ونفس حركية ووجدانية مرتبطة بالقيم والاتجاهات. (مستقبلات تربوية، 2015)
- قام (العيد 2021) بدراسة هدفت للتعرف إلى واقع الرياضة المدرسية في ولاية تيارت بالجزائر من وجهة نظر المعلمين، واستخدم الباحث المنهج الوصفي بالدراسة التحليلية، وشملت عينة الدراسة (30) معلماً في الرياضة المدرسية من التعليم المتوسط و(30) معلماً من التعليم الثانوي، وطبق الباحث فيها استبيان يتضمن (30) عبارة، وتوصلت الدراسة إلى أن إدارة المؤسسات التربوية لا تعطي الاهتمام الكافي للرياضة المدرسية، والجمعية الرياضية الثقافية بالمؤسسات التربوية لا تولي الاهتمام الكافي لتطوير الرياضة المدرسية، إضافة إلى أن المنشآت الرياضية والبيداغوجية بالمؤسسات التربوية غير كافية بالتهوض بالرياضة المدرسية، وأوصى الباحث بضرورة العمل على إلزام إدارات المؤسسات التربوية على تطبيق النصوص الخاصة بالرياضة المدرسية اللاصفية، وتوعية الجمعية الرياضية الثقافية بالمؤسسات التربوية باهتمامها بتطوير الرياضة المدرسية اللاصفية.
- قام (بهاء الدين، أحمد 2021) بدراسة هدفت للتعرف على واقع الرياضة المدرسية بالمرحلة الإعدادية بالمدارس. استخدم الباحث المنهج الوصفي لدراسة معوقات تنفيذ درس التربية الرياضية بالمدارس الإعدادية بمحافظة

القاهرة. وشملت عينة الدراسة (130) معلم ومعلمة، وعدد (30) موجه بالمرحلة الإعدادية بالمدارس الدولية وتمكن الباحث من التوصل إلى بعض الاستنتاجات مثل أن هناك اهتمام بتنمية الابتكار لدى الطلاب. والتأكيد على تنمية مهارات القيادة والتبعية لدى الطلاب ووجود محتوى لمنهج التربية الرياضية مطبوع لكل صف دراسي و يتناسب مع الفروق الفردية لدى الطلاب وينبغي عناصر اللياقة البدنية بالإضافة إلى أن طرائق وأساليب التدريس تعمل على تحقيق أهداف المنهج. وتناسب مع مستويات المتعلمين في المرحلة الإعدادية و تراعي الإمكانيات المتاحة بالمدرسة و توافر عوامل الأمن والسلامة في الملاعب والوسائل التعليمية. مع إجراء الكشف الطبي على الطلاب في بداية المرحلة الدراسية. وتوافر الشروط الصحية في أماكن تغيير الملابس ودورات المياه.

- قام (بلقاسم 2019) دراسة بعنوان واقع الرياضة المدرسية من وجهة نظر أساتذة التربية البدنية في الجزائر، هدفت إلى معرفة رأي أساتذة التربية البدنية والرياضية في واقع وأفاق الرياضة المدرسية من خلال التطرق إلى العديد من الجوانب ومحاولة معرفة المشاكل التي تعيق الرياضة المدرسية، واعتمد الباحث المنهج الوصفي، وشملت عينة الدراسة (30) معلماً من التعليم المتوسط بولاية الجلفة، وطبق البحث أداة الاستبيان التي تضمنت (30) سؤالاً، وتوصلت إلى عدم وجود اهتمام من الإدارة بالرياضة المدرسية، والوسائل المتوفرة بالمؤسسات غير كافية للنهوض بالرياضة المدرسية.
- قام (قرارية، جهاد 2017) بدراسة هدفت للتعرف إلى مستوى التحديات التي تواجه تنفيذ منهاج التربية الرياضية في المدارس الحكومية من وجهة نظر معلمي ومعلمات التربية الرياضية في محافظة جنين بدولة فلسطين، بالإضافة إلى تحديد الفروق في مستوى التحديات تبعاً لمتغيرات (الجنس، المؤهل العلمي، الخبرة في التدريس، مكان السكن، المرحلة التعليمية). ولتحقيق ذلك أجريت الدراسة على عينة عشوائية قوامها (104) معلماً ومعلمة من معلمي ومعلمات التربية الرياضية في المدارس الحكومية في محافظة جنين، حيث تمثل عينة الدراسة (70%) من مجتمع الدراسة، واستخدم الباحث المنهج الوصفي لملائمته لإجراءات الدراسة، واستخدمت الاستبانة كأداة لجمع البيانات. وللإجابة عن تساؤلات الدراسة تم استخدام برنامج الرزم الإحصائية (SPSS). وأظهرت نتائج الدراسة أن مستوى التحديات التي تواجه تنفيذ منهاج التربية الرياضية في محافظة جنين كان متوسطاً، حيث كانت النسبة المئوية للاستجابة (66.2%)، وكانت أكثر التحديات على مجال المنهاج بنسبة مئوية للاستجابة مرتفعة (72.8%)، في حين جاء أقل التحديات على مجال الإدارة المدرسية بنسبة مئوية للاستجابة منخفضة (51.4%).
- قام (قزاقزه ، كنعان، البوريني 2010) بدراسة هدفت إلى الكشف عن بعض القضايا التي تؤثر على تنفيذ برامج التربية الرياضية المدرسية في بعض الدول العربية: الأردن، السعودية، البحرين، الإمارات، وسلطنة عمان. ولجمع البيانات قام الباحثون بإعداد استبانة اشتملت على ثماني عشر عبارة، قسمت هذه العبارات إلى أربع مجالات، بالإضافة إلى سؤال مفتوح للكشف عن مقترحات؛ لتطوير برامج التربية الرياضية المدرسية. تكونت عينة الدراسة من ستين معلماً ومعلمة للتربية الرياضية في هذه الدول. وقد تم حساب التكرارات والنسب المئوية لتحليل عبارات الدراسة ومجالاتها. وفي ضوء تحليل البيانات تم التوصل إلى مجموعة من النتائج أهمها: تركيز معلمي التربية الرياضية في الدول العربية على الاشتراك في المباريات الرياضية الخارجية، التي تنظم من قبل مديريات التربية

والتعليم أكثر من تنظيم أنشطة داخلية وتدريب الفرق المدرسية. تكوين الفرق الرياضية لألعاب الجماعية على حساب الألعاب الفردية، وقلة توافر الموارد المالية لدعم برامج التربية الرياضية المدرسية. كما أظهرت نتائج الدراسة إلى تصور أفراد عينة الدراسة بأن معلم التربية الرياضية أقل مكانة من معلمي المباحث التربوية الأخرى. وقدمت الدراسة مجموعة من التوصيات منها: ضرورة توجيه اهتمام المعلمين إلى تنظيم الأنشطة الرياضية الداخلية، والاهتمام بالألعاب الرياضية الفردية بالتساوي مع الألعاب الجماعية، لمقابلة اهتمامات ورغبات أكبر قدر ممكن من الطلبة، والانفتاح على المجتمع المحلي (أندية رياضية، مجالس محلية،...) لما له من أثر في دعم الأنشطة الرياضية المدرسية. وضرورة الاهتمام بمبحث التربية الرياضية من خلال إعطائه وزن في الشهادة المدرسية وتضمينه في امتحانات الثانوية العامة.

- قام (عبد الحافظ 2009) بدراسة استهدفت التعرف على المشكلات التي تواجه الرياضة المدرسية في مديريات محافظة الزرقاء، والتعرف إلى مشكلات الرياضة المدرسية تبعاً لمتغير الجنس، والمديرية، وسنوات الخبرة والمؤهل العلمي من جهة أخرى. واستخدم الباحث المنهج الوصفي بواسطة توزيع استبانة مكونة من خمسة محاور هي: الإمكانيات، الجانب النفسي والحوافز، النظرة إلى حصة التربية الرياضية، التخطيط والخبرة وتكنولوجيا التعليم. وبلغ عدد عبارات الاستبانة (56) عبارة وزعت على عينة قوامها (187) معلماً ومعلمة. أظهرت نتائج الدراسة أن أكثر المشكلات حدة هي "عدم وجود مدارس رياضة متخصصة" وأقلها حدة "الاستعانة بخبرات معلمي المواد الأخرى غير المؤهلين في إدارة الأنشطة الرياضية الداخلية والخارجية". كما أظهرت النتائج عدم تأثر مشكلات الرياضة المدرسية بمتغيرات الجنس، المؤهل العلمي والخبرة باستثناء المديرية. يوصي الباحث بتخصيص مدارس رياضية معينة في محافظة الزرقاء من أجل تطوير الرياضة المدرسية والعمل على توفير المنشآت والمرافق الرياضية المتنوعة التي تشجع على ممارسة النشاط الرياضي المدرسي.

- وأخيراً قامت (موسى، منال حسن علي 2003) بدراسة هدفت إلى التعرف على المشكلات التي تواجه التربية الرياضية في الحلقة الثالثة من التعليم الأساسي من وجهة نظر المعلمين والمعلمات بمملكة البحرين، اشتملت عينة الدراسة على (200 معلماً) من معلمي التربية الرياضية -19 معلماً و99 معلمة، ولأغراض الدراسة أعد الباحثون استبانة موزعة على المجالات الآتية مجال المنهاج، ومجال الأنشطة المكملية للمنهاج، ومجال المعلم، ومجال الإمكانيات، والمشكلات التي تتكون من جزأين، الأول الإدارة المدرسية والثاني التوجيه الفني، وقد تمت معالجة البيانات التي تم الحصول عليها باستخدام المتوسطات الحسابية، والانحرافات المعيارية، والنسب المئوية واختبار (ت) في برنامج SPSS الإحصائي، وأظهرت نتائج الدراسة عدم وجود فروق ذات دالة إحصائية تعزى للجنس على جميع مجالات الدراسة، بينما أظهرت فروق ذات دالة إحصائية في مجال الإمكانيات لمتغير المؤهل الأكاديمي ولصالح مؤهل البكالوريوس، والمشكلات الأخرى وذلك تبعاً لفروق ذات دالة إحصائية من محور المشكلات الأخرى (التوصية الفنية) تبعاً وأخيراً لمتغير الخبرة، حيث كانت هذه الدالة لصالح خبرة أكثر من خمس سنوات.

التجارب المحلية والدولية

أ-تجارب المدارس الخاصة في سلطنة عمان

قام الفريق بزيارات ميدانية لعدد من المدارس الدولية والخاصة بسلطنة عمان حيث تضمنت الزيارات إجراء مقابلات شخصية مع معلمي التربية البدنية وإدارات المدارس وحضور مواقف صفية بالإضافة إلى الاطلاع على المرافق والأجهزة والأدوات الرياضية والتعرف على مناهج المادة المطبقة في المدارس، ويمكن تلخيص هذا التجارب في الجدول (2):

جدول 2: عرض تجارب بعض المدارس الخاصة في سلطنة عمان

| م | المحور | المدارس | | |
|---|---------------|----------------------------------------------------------------------------------------------------------------------------------------------------------------------------------------------------------------------------------------------------------------------------------------------------------------------------------------------------------------------------------------------------------------------------------------------------------------------------------------------------------------------------------|-----------------------------------------------------------------------------------------------------------------------------------------------------------------------------------------------------------------------------------------------------------------------------------------------------------------------------------------------------------------------------------------------------------------------------------------------------------------------------|----------------------------------------------------------------------------------------------------------------------------------------------------------------------------------------------|
| | | المدرسة الأمريكية البريطانية الدولية (ولاية السيب) | المدرسة الهندية (ولاية بوشر) | المدرسة الأمريكية الدولية (ولاية بوشر) |
| 1 | مسمى المادة | التربية البدنية والصحية | التربية البدنية | التربية البدنية |
| 2 | المنهج المطبق | <p>- مناهج دولية معتمدة، يتم من خلاله وضع خطة للدروس ومحتوى الأنشطة التي ينفذها المعلم. من الموضوعات مثل المعرفة ومكونات اللياقة البدنية ، وطرق التدريب ومبادئه ، والتغذية ، ونمط الحياة ، والميكانيكا الحيوية، وعلم وظائف الأعضاء ، والقضايا في الرياضة والإسعافات الأولية الحركة الجمالية ، مثل الجمباز أو التمارين الرياضية أو فنون الدفاع عن النفس أو القفز على الحبل أو اليوجا الرياضات الجماعية ، مثل كرة القدم وكرة السلة وكرة اليد والهوكي والرياضات الفردية ، مثل الجولف وألعاب القوى والسباحة والاسكواش أو المبارز</p> | <p>- إطار معد من وزارة التربية الهندية، يتم من خلاله وضع خطة للدروس ومحتوى الأنشطة التي ينفذها المعلم.</p> <p>- توضع أهداف ينبغي للمعلم تحقيقها أثناء تدريس المادة.</p> <p>- يتضمن المنهج ألعاب متنوعة مثل (كرة السلة وكرة القدم والكريكت وألعاب القوى، بالإضافة إلى اللياقة البدنية والسباحة، بينما يتضمن المنهج للموضوعات الصحية في الصف الحادي عشر فقط).</p> <p>- ينفذ المعلم خطة الدروس المحددة وفق رؤيته باختيار الأنشطة المناسبة لتعليم المهارات والألعاب المحددة</p> | <p>يعتمد المنهج الدراسي على معايير التعلم الأمريكية الدولية، يتم من خلاله وضع خطة للدروس ومحتوى الأنشطة التي ينفذها المعلم ويُراعى تكامل المواد الدراسية بما فيها مادة الرياضة المدرسية.</p> |

| م | المحور | المدارس | | |
|---|---------------------------------|--------------------------------------------------------------------------|-------------------------------------------------------------------------------------------|------------------------------------------------------------------------------------------------------------------------------------------------------------------------------------------------------------------------------------------------------------------------------------|
| | | المدرسة الأمريكية الدولية (ولاية بوشر) | المدرسة الهندية (ولاية بوشر) | المدرسة الأمريكية الدولية (ولاية السيب) |
| | | | | <p>-يهدف التثقيف البدني والصحي الطلاب من فهم وتقدير قيمة النشاط البدني وتطوير الدافع لاتخاذ خيارات الحياة</p> <p>- توضع أهداف ينبغي للمعلم تحقيقها أثناء تدريس المادة.</p> <p>-يتم معالجة المفاهيم عبر ممارسة الأنشطة والألعاب المتنوع لإكساب خبرات تعليمية ممتعة وجذابة ونشطة</p> |
| 3 | دليل المعلم | لا يوجد (مصفوفة وإطار). | لا يوجد (مصفوفة وإطار). | لا يوجد (مصفوفة وإطار). |
| 4 | كتاب الطالب | لا يوجد (فقط في بعض البرامج الدولية). | يوجد كتاب مدرسي فقط في الصف الحادي عشر فقط. | لا يوجد (فقط في بعض البرامج الدولية). |
| 5 | زمن التعلم /عدد الحصص (الساعات) | - تم تخصيص زمن ساعة أسبوعياً، لكل شعبة دراسية. | - تم تخصيص حصتين كزمن تعلم للمادة بواقع (40) دقيقة لكل حصة، لجميع الصفوف الدراسية (11-1). | - تم تخصيص حصتين أسبوعياً بواقع (40) دقيقة، تنفذان بوقت واحد، بمعنى (80) دقيقة أسبوعياً لكل شعبة دراسية. |
| 6 | نظام التقويم | التركيز على تقويم الجانب المهاري من خلال متابعة المعلم للأداء داخل الحصة | ينقسم التقويم إلى قسمين: - 20% الجانب النظري. - 80% الجانب العملي. | ينقسم التقويم إلى الآتي: - 30% الجانب النظري. - 70% الجانب العملي والمشاركة. |

| المدارس | | | المحور | م |
|-----------------------------------------------------------------------------------------------------------------------------------------------------------------------------------------------------------------------------------------------|-------------------------------------------------------------------------------------------------------------------------------------------------------------------------------------------------------------------------------------------------------------------------------------------------------------------------------------------------------------------------------------|----------------------------------------------------------------------------------------------------------------------------------------------------------------------------------------------------------|-----------------------------------------|---|
| المدرسة الأمريكية الدولية (ولاية بوشر) | المدرسة الهندية (ولاية بوشر) | الأمريكية البريطانية الدولية (ولاية السيب) | | |
| ومشاركة الطالب بفعالية مع المعلم. | | | | |
| اهتمام بالأنشطة الرياضية وتنظيم الفعاليات داخل المدرسة والمشاركة ضمن المسابقات والبطولات التي يتم تنظيمها على مستوى المدارس أو خارج السلطنة. كما تنظم المدرسة دورات تعليمية في السباحة وبعض الألعاب الجماعية خارج وقت المدرسة. | <p>- تنظم فعاليات وأنشطة رياضية في مختلف الألعاب والمسابقات الرياضية، بالإضافة إلى تنظيم يوم رياضي على مستوى المدرسة والمشاركة في الفعاليات الرياضية الخارجية بين المدارس الهندية والمدارس الخاصة في سلطنة عمان.</p> <p>- يوجد مساعدين لمعلمي الرياضة المدرسية مثل المنقذين في حوض السباحة.</p> <p>- يتم إشراك الكادر الإداري والتدريسي وأولياء الأمور في بعض البرامج الرياضية.</p> | <p>تنظيم دورات تخصصية في مجال التجديف والسباحة وتنظيم بطولة دولية في لعبة كرة القدم بمشاركة مدارس دولية من خارج سلطنة عمان.</p> <p>- تنظم فعاليات وأنشطة رياضية في مختلف الألعاب والمسابقات الرياضية</p> | معلومات أخرى / تفعيل الأنشطة داخل وخارج | 7 |
| تتوفر مرافق رياضية بمواصفات جيدة جداً، مثل الصالات المغلقة عدد 2 وحوض السباحة المفتوح وملعب كرة القدم وساحات لعب مفتوحة بالإضافة إلى توافر جميع الأدوات والأجهزة الرياضية اللازمة لتنفيذ المناهج الدراسية بالإضافة إلى أجهزة اللياقة البدنية. | <p>- تتوفر ملاعب خارجية لكرة السلة والريشة الطائرة والكريكيت والكرة الطائرة ومضمار ألعاب القوى وصالة لممارسة لعبة كرة الطاولة (طاولتين). كما يوجد صالة رياضية مغلقة صغيرة المساحة، وتتوفر جميع الأدوات والأجهزة الرياضية اللازمة لتنفيذ المناهج الدراسية بالإضافة إلى أجهزة اللياقة البدنية.</p> | <p>- تتوفر مرافق رياضية بأعلى المستويات والمواصفات، مثل حوض السباحة المغلق وصلات رياضية متعددة وصلات اللياقة البدنية. كما تتوفر جميع الأدوات والأجهزة الرياضية اللازمة لتنفيذ المناهج الدراسية.</p> | الملاعب والأجهزة | 9 |

| م | المحور | المدارس | | |
|---|--------|--------------------------------------------|-----------------------------------------------------------------------------------------------------------|-------------------------------------------|
| | | المدرسة الأمريكية الدولية (ولاية السيب) | المدرسة الهندية (ولاية بوشر) | المدرسة الأمريكية الدولية (ولاية بوشر) |
| | | | - إنشاء ممشى حول سور المدرسة من الداخل بطول 6 كم لممارسة رياضة الدرجات الهوائية والمشي أو الجري. | |

ب-التجارب الدولية والإقليمية

يبرز اهتمام الدول بالرياضة المدرسية كأحد برامج التربية البدنية كونها من أهم الوسائل الفعالة لتطوير الأفراد في المجتمع ، حيث تجاوزت النظرة على أنها مجرد وسيلة لرفع مستوى اللياقة البدنية ، بل أصبحت النظرة أعمق من ذلك لترتقي لمساعدة النشء لتنمية شخصياتهم في مختلف الجوانب الصحية والنفسية وتعاملهم بما يحيط من حولهم ، وفهم أهمية النشاط البدني وما يعكسه على حياتهم بصورة إيجابية ، فعلى سبيل المثال أصدر الاتحاد الأوروبي عام 2009 م قانوناً أساسياً لاتخاذ إجراءات تطويرية موجهة نحو الاهتمام بالنشاط تشمل 30 دولة . (مستقبلات تربية، 2018).

وينقسم اهتمام الدول وفقاً لغايات التربية البدنية الى اتجاهين، الأول هو توجيه التربية البدنية نحو الفرد ، بينما يكون الاتجاه آخر نحو الجماعة، حيث تتجه الولايات المتحدة الأمريكية ودول أوروبا الغربية بالتربية البدنية الموجهة حول الفرد وتنمية قدراته المختلفة ، بينما تكون غايات التربية البدنية موجهة نحو الجماعة في الدول الاشتراكية مثل الصين وروسيا وتحقيق أغراض تتعدى المتعة والرضا الشخصي والتذوق الفني والجمالي إلى خدمة أهداف الدولة ودعم الروح الوطنية ورفع مستوى الكفايات في العمل والإنتاجية بجد ونشاط.

وتُعد التربية البدنية إلزامية في المرحلتين الابتدائية والإعدادية في أغلب بلدان الاتحاد الأوروبي، ويكون الهدف الرئيسي منها هو تعزيز النشاط البدني للطلبة وتنمية شخصية الطالب وتعزيز نمط الحياة الصحي من خلال برامج التربية البدنية ، وتتدرج الأنشطة التي تحتويها برامج التربية البدنية في المناهج الدراسية الخاصة بالصفوف الأولى لتشمل أنشطة مثل المشي والجري والقفز والرمي ثم تتوسع لتشمل نطاقات أوسع وأنشطة أكبر ومهارات أكثر صعوبة وتعقيد . كما يتباين الوقت المخصص

لتدريس التربية الرياضية من بلد إلى آخر، وكذلك على مستوى المراحل التعليمية في البلد الواحد، حيث تحدد بعض البلدان الحد الأدنى من ساعات التدريس للتربية الرياضية بشكل مركزي في حين تترك بلدان أخرى مجال التحديد للمدارس. فعلى سبيل المثال يبلغ الساعات التدريسية للمادة في المرحلة الابتدائية في أيرلندا 37 ساعة وفي فرنسا 108 ساعات خلال العام الدراسي. وفي المرحلة الثانوية تراوحت بين 24- 35 ساعة في إسبانيا ومالطا وتركيا، وبين 102 - 108 ساعات في فرنسا (مستقبلات تربوية، 2018).

وقد حلل فريق الدراسة بعض التجارب الدولية في تدريس مادة الرياضة المدرسية، وفق استمارة خاصة تتضمن عدد من المحاور مثل (مسمى المادة، زمن التعلم المخصص، التقويم، مناهج المادة، الأنشطة الرياضية)، ونستعرض بعض تجارب الدول وفق الملخص في الجدول (3):

جدول 3 عرض تجارب بعض الدول العربية في مادة الرياضة المدرسية

| م | المحور | الدولة | | | |
|---|-------------|------------------|-----------------|---------------------------|--------------------------|
| | | مصر | قطر | المملكة الأردنية الهاشمية | المملكة العربية السعودية |
| 1 | مسمى المادة | التربية الرياضية | التربية البدنية | التربية الرياضية | التربية البدنية والصحية |

| م | المحور | الدولة | | |
|---|--------------------------|------------------------------------------------------------------------------------------------------------------------------------------------------|---------------------------------------------------------------------------------------------------------------|----------------------------------------------------------------------------------------------------------------------------------------------------------------------------------------------------------------------------------------------------------------------------------------------------------------------------------|
| | | مصر | قطر | المملكة الأردنية الهاشمية |
| | المملكة العربية السعودية | | | |
| 2 | وثائق المنهج | - النشرة التوجيهية لمادة التربية الرياضية والعسكرية للعام الدراسي 2021 / 2022م. - خطة توزيع منهج الرياضة المدرسية للعام الدراسي 2021 / 2022م. | - نواتج تعلم للصفوف (12-1). - خطة فصلية للصفوف (12-1). - استمارة المدى والتتابع. | - دليل معلم التربية الرياضية لا يوجد |
| 3 | دليل المعلم | - دليل الأول – الثالث الإعدادي. - دليل الأول الثانوي – الثالث الثانوي: كتاب رياضة عام - دليل معلم رياض الأطفال. | - لا توجد أدلة للمعلم للصفوف (12-1). | - توجد أدلة للمعلمين وكل صف له دليل خاص به في مجال التربية الرياضية من الصف الثالث الى الصف الثاني عشر. - دليل المعلم المرحلة الابتدائية. - دليل المعلم المتوسط. - دليل معلم ثانوي فصلي. - دليل المعلم ثانوي مقررات التربية الصحية والبدنية (التعليم الثانوي مقررات البرنامج المشترك 1436 / 1437 هـ. |
| 4 | كتاب الطالب | لا يوجد | لا يوجد | لا يوجد |
| 5 | المحتوى | الصفوف (1-3): يتكون المنهج من أربع محاور: عن المهارات الحركية الأساسية والمفاهيم الحركية | الصفوف (3-1): موضوعات او سياقات تعليمية تركز على: - إدارة الجسم او التحكم بالجسم مثل (المهارات الحركات | - كل الأدلة تحتوي على مهارات الألعاب الرياضية، وتتقدم المهارات بالصعوبة بحسب الصفوف الصف الأول – الثالث: المهارات الأساسية والمفاهيم الحركية (الوقوف الصحيح ، المشي الصحيح ، الاتزان ، مسك الكرة ، دحرجة الكرة ، باليدين ، الوعي بالجسم، |

| | | | | | |
|--|--|-----------------------------------------------------------------------------------------------------------------------------------------------------------------------------------------------------------------------------------------------------------------------------------------------------------------------------------------------------------------------------------------------------------------------------------------------------------------|-------------------------------------------------------------------------------------------------------------------------------------------------------------------------------------------------------------------------------------------------------------------------------------------------------------------------------------------------------------------------------------------------------------------------------------------------------------------------------------------------------------------------------------------------------------------------------------------------------------------------------------------------------------------------------------|--------------------------------------------------------------------------------------------------------------------------------------------------------------------|------------------------------------------------------------------------------------------------------------------------------------------------------------------------------------------------------------------------------------------------------------------------------------------------------------------------------------------------------------------------------------------------------------------------------------------------------------------------------------------------------------------------------------------------------------------------------------------------------------------------------------------------------------------------------------------------------------------------------------------|
| | | الصفوف (5-6): ألعاب القوى، الجمباز، التمرينات الفنية الإيقاعية (بنات)، كرة القد (بنين)، كرة السلة، كرة اليد، الثقافة الرياضية. المرحلة الإعدادية (العام / المهني) العاب القوى، كرة الطائرة، الجمباز، كرة القدم (بنين) ، التمرينات الفنية الإيقاعية) بنات)المرحلة الثانوية بنين / بنات ألعاب القوى، كرة السلة، كرة الطائرة، كرة اليد، كرة القدم، الجمباز، الوحدة الاختيارية (العاب المضرب). | الأساسية – مهارات الثبات (الاتزان) والتنقل – مهارات المعالجة والتناول الأساسية) - الحركات التعبيرية مثل (الجمباز – الجمباز الإيقاعي – البراعة الحركية – العروض الرياضية). اللعب النشاط مثل (أنشطة الإدراك الحركي التوافق اليد والعين وأنشطة التوافق مع العين والقدم – فردي – فرق اللعب الإبداعي) الصفوف (4-6) (7-9) : موضوعات او سياقات تعليمية تركز على: -التعلم عن النشاط البدني والصحة -تعليم الألعاب (الألعاب الجماعية الهجومية التنافسية وألعاب الشبكة). النشاط الرياضي (ألعاب القوى – السباحة – ركوب الخيول – التزلج). الصفوف (10-12): موضوعات او سياقات تعليمية تركز على: | (التدرج بالمهارات حسب الصفوف) - وبعض الأدلة للصفوف (4-5-6) تحتوي على بعض المهارات الحياتية والمهارات الشخصية والجوانب الصحية الأساسية . | الجلوس الصحيح ، الجري الصحيح ، الاتزان على القدم والركبة واليدين ، درجة الكرة بيد واحدة إدراك مسار الحركةالخ الصف الرابع – الخامس: الصحة واللياقة البدنية، العاب القوى، الجمباز التربوي، كرة القدم للصغار، كرة الطائرة للصغار، كرة السلة للصغار، كرة اليد للصغار، التنس الأرضي المضرب. المنهج المتوسط الأول متوسط: (الصحة واللياقة البدنية، العاب القوى، الجمباز، كرة القدم،، كرة الطائرة، كرة السلة، كرة اليد، كرة الريشة. الثاني متوسط: (الصحة واللياقة البدنية، العاب القوى، الجمباز، كرة القدم،، كرة الطائرة، كرة السلة، كرة اليد، كرة الطاولة. الثالث متوسط: (الصحة واللياقة البدنية، ألعاب القوى، الجمباز، كرة القدم، كرة الطائرة، كرة |
|--|--|-----------------------------------------------------------------------------------------------------------------------------------------------------------------------------------------------------------------------------------------------------------------------------------------------------------------------------------------------------------------------------------------------------------------------------------------------------------------|-------------------------------------------------------------------------------------------------------------------------------------------------------------------------------------------------------------------------------------------------------------------------------------------------------------------------------------------------------------------------------------------------------------------------------------------------------------------------------------------------------------------------------------------------------------------------------------------------------------------------------------------------------------------------------------|--------------------------------------------------------------------------------------------------------------------------------------------------------------------|------------------------------------------------------------------------------------------------------------------------------------------------------------------------------------------------------------------------------------------------------------------------------------------------------------------------------------------------------------------------------------------------------------------------------------------------------------------------------------------------------------------------------------------------------------------------------------------------------------------------------------------------------------------------------------------------------------------------------------------|

| | | | | | |
|------------------------------------------------------------------------------------------------------------------------------------------------------------------------------------------------------------------------------------------------------------------------------------------------------------------------------------------------------------------------------------------------------------------------------------------------------------------------------------------------------------------------------------------------------------------------------------------------------------------------------------------------------------------------------------------|--|--------------------------------------------------------------------------------------------------------------------------------------------------------------|--|--|--|
| <p>السلة، كرة اليد، كرة المضرب.</p> <p>المنهج الثانوي:</p> <p>الصف الأول الثانوي</p> <p>المستوى الأول: الصحة واللياقة البدنية، كرة القدم، ألعاب القوى، الكرة الطائرة،</p> <p>المستوى الثاني: الصحة واللياقة البدنية، الريشة الطائرة، كرة السلة، كرة اليد</p> <p>الصف الثاني الثانوي</p> <p>المستوى الثالث: الصحة واللياقة البدنية، ألعاب القوى، كرة القدم، الكرة الطائرة</p> <p>المستوى الرابع: الصحة واللياقة البدنية، كرة الطاولة، كرة السلة، كرة اليد.</p> <p>الصف الثالث الثانوي</p> <p>المستوى الخامس: الصحة واللياقة البدنية، ألعاب القوى، كرة القدم، الكرة الطائرة</p> <p>المستوى السادس: الصحة واللياقة البدنية، كرة المضرب، كرة السلة، كرة اليد</p> | | <p>-التعلم عن النشاط البدني والصحة</p> <p>-نشاط الأداء الفردي (رياضات فردية).</p> <p>-تعليم الألعاب (الألعاب الجماعية الهجومية التنافسية وألعاب الشبكة).</p> | | | |
|------------------------------------------------------------------------------------------------------------------------------------------------------------------------------------------------------------------------------------------------------------------------------------------------------------------------------------------------------------------------------------------------------------------------------------------------------------------------------------------------------------------------------------------------------------------------------------------------------------------------------------------------------------------------------------------|--|--------------------------------------------------------------------------------------------------------------------------------------------------------------|--|--|--|

| | | | |
|---|------------------------------------------|----------------------------------------------------------------------------------------------------------------------------------------------------------------------------------------------------------------------------|------------------------------------------------------------------------------------------------------------------------------------------------------------------------------------------------------------------------|
| 6 | نظام التدريس | - الصفوف (12-1) إلزامي. - الصفوف (12-1) إلزامي. - التربية الرياضية مادة إلزامية ولكن لا علامة لها ولا اختبارات كباقي المواد الأخرى. | - الصفوف (12-1) إلزامي. |
| 7 | زمن التعلم /عدد الحصص (الساعات) | - المرحلة الابتدائية: حصّة واحدة 45 دقيقة - المرحلة الإعدادية: 4 وحدات (90 دقيقة). - المرحلة الثانوية: حصّة رياضية واحدة لجميع نظام المدارس في الجمهورية - المدارس الثانوية الرياضية: 4 وحدات رياضية. | الصفوف (12-1) KG: حصتان (45 دقيقة). |
| 8 | نظام التقويم | - تقويم الطلاب نهاية الفصل. - الحضور: 5 درجات - تحقيق الاتجاهات والقيم الصحية: 10 درجات - اللياقة الصحية والبدنية: 25 درجة. - الخبرات المعرفية (اختبار قصير): 10 درجات - المهارات البدنية والحركية: 50 درجة | - الصفوف (1 KG) أداء عملي (100%). - الصف (12): لا يوجد لهم أداء عملي ولا تحريري ولا شفوي. - اختبار عملي من خلال الأداء (من خلال أسلوب التقويم بالملاحظة المباشرة). - اختبار نظري قصير حول المعلومات الأساسية. |

| | | | | |
|--|--|---------------------------------------------------------------------------------------------------------------------------------------------------------------------------------------------------------|----------------------------------------------------------------------------------------------------------------------------------------------------------------------------------------------------------------------------------------------------------------------------------------------------------------------------------------------------------------------------------------------------------------------------------------------------------------------------------------------------|--|
| | | <p>يوجد كتاب للطالب ولا دليل للمعلم وكل التقييم يكون عملي للطلاب باستثناء طلبة الصف 12 مجرد حضور عملي واعتبار مادة التربية البدنية حصّة ترفيهية تنشيطية للطلبة ولا يقيم عليها طلبة الصف الثاني عشر.</p> | <p>مختلف الأنشطة الرياضية.</p> <p>-الأيام الرياضية يتم فيها مباريات الفصول لجميع المسابقات وإقامة المعسكرات وتكون فرص الاحتكاك وتبادل الخبرات بين فرق المدرسة والمدارس الأخرى .</p> <p>-تدريب الفرق الرياضية: يشمل على تدريب الفرق الرياضية للاشتراك في المباريات والمنافسات عن طريق الإعداد واللياقة البدنية وتعلم المبادئ الأساسية للعبة وعمل تصنيفات واختبارات وتدريب التحكيم والقانون والمنافسات.</p> <p>المكتب الرياضي: ويتكون من لجنة إعداد وتخطيط الملاعب ، لجنة إدارة وتنظيم المباريات</p> | |
|--|--|---------------------------------------------------------------------------------------------------------------------------------------------------------------------------------------------------------|----------------------------------------------------------------------------------------------------------------------------------------------------------------------------------------------------------------------------------------------------------------------------------------------------------------------------------------------------------------------------------------------------------------------------------------------------------------------------------------------------|--|

| | | | | | |
|--|--|--|----------------------------------------------------------------------------------------------|--|--|
| | | | ولجنة الصحافة والإعلام، لجنة الحكام ولجنة الأمن والسلامة ، ولجنة التوعية الصحية. | | |
|--|--|--|----------------------------------------------------------------------------------------------|--|--|

من خلال الاطلاع على الجدول (3) واستناداً على تحليل تجارب هذه الدول في تدريس مادة الرياضة المدرسية يتضح الآتي:

- هناك اختلاف في مسميات المادة بين التربية البدنية والتربية الرياضية بالإضافة إلى أن هناك دول لها تسمية الرياضة المدرسية والتربية البدنية والصحية.
- وجود مناهج رسمية معتمدة لتدريس المادة بالرغم من اختلاف محتوى هذه المناهج بين الأنظمة التعليمية في الدول إلا أنها تركز على تدريس اللياقة البدنية والموضوعات الصحية والألعاب والمسابقات الرياضية.
- تفاوت في زمن التعلم المخصص لتدريس حصص مادة الرياضة المدرسية، حيث تراوحت بين حصة واحدة إلى (4) حصص وبواقع (40 إلى 45) دقيقة زمن الحصة الواحدة.
- اختلفت أدوات التقويم المعتمدة، حيث بعض الدول تعتمد على أدوات لتقويم الأداء المهاري عن طريق الملاحظة بينما اعتمدت دول أخرى على الاختبارات المهارية، وبالنسبة للجانب المعرفي اعتمدت على الاختبارات القصيرة، بينما لم تتبع دول أي اختبارات لمادة الرياضة المدرسية مثل دولة قطر.
- وجود اهتمام بالأنشطة الرياضية المدرسية، التي يتم تنظيمها داخل المدرسة أو خارجها بتنظيم الفعاليات والمسابقات بين المدارس بالتعاون مع الهيئات الرياضية في الدول.

المبادرات الناجحة في تفعيل مادة الرياضة المدرسية

قام فريق الدراسة بحصر لأهم المبادرات المتميزة التي قامت بها المحافظات التعليمية والمدارس وفق استمارة خاصة تضمنت المحاور الآتية (اسم المبادرة/المشروع، الأهداف ، الجهة المنفذة، الفئة المستهدفة، نبذة مختصرة عن المبادرة) والتي نستعرضها في الجدول (4):

جدول 4: ملخص بعض المبادرات الناجحة في تفعيل الرياضة المدرسية

| عنوان المبادرة أو المشروع | الأهداف | الجهة المنفذة | الفئة المستهدفة | نبذة مختصرة عن آلية التنفيذ |
|---------------------------|--------------------------------------------------------------------------------------------------------------------------------------------------------------------------------------------------------------------------------------------------------------------------------------------------------------------------------------------------------------------------------------------------------------------------------------------------------------------------------------------|----------------------------------------------------------------------------------------------|--------------------------------------------------------------------------------|-------------------------------------------------------------------------------------------------------------------------------------------------------------------------------------------------------------------------------------------------------------------------------------------------------------------------------------------------------------------------------------------------------------------------------------|
| مجتمع رياضي افتراضي | <p>-تكوين مجتمع تعلم مهني رياضي افتراضي لمادة الرياضة المدرسية.</p> <p>-تبادل الخبرات بين معلمي ومعلمات الرياضة المدرسية في كافة محافظات السلطنة.</p> <p>-صنع محتوى تعليمي مناسب لمادة الرياضة المدرسية.</p> <p>-التشجيع على الابتكار ببرامج وتقنيات تعليم حديثه.</p> <p>-توفير الجهد والوقت في البحث عن المواد التعليمية والوسائل الخاص بالرياضة.</p> <p>-مواكبة التطور التقني وزيادة الثقافة الإلكترونية التعليمية.</p> <p>-تقديم حلول لكافة الصعوبات التي تواجه المعلمين والمعلمات.</p> | <p>- تعليمية</p> <p>-الداخلية -</p> <p>قسم الإشراف الفني -مادة الرياضة المدرسية</p> | <p>- معلمي ومشرفي مادة الرياضة المدرسية والمهتمين بمجال الرياضة المدرسية</p> | <p>- نظرا لصعوبة إيجاد المواد والبرامج والمحتوى الإلكتروني التعليمي الذي يتفق مع المبادئ التربوية والتعليمية ويراعي فلسفة المجتمع وعاداته وتقاليده ، جاءت هذه المبادرة لتسهم في وضع وعاء يستفيد منه كافة المعلمين والمعلمات بمحافظات ومناطق السلطنة للاستفادة القصوى من المواد التعليمية المجمعة في مكان افتراضي واحد عبر منصة google Drive التي تحتوى على مواد تعليمية تسهل على المعلم انتقاء ما يناسبه في تقديم دروسه للطلبة.</p> |
| مدينة عمر الرياضية | <p>- خدمة الأنشطة الرياضية وفعاليات و مناهج مادة الرياضة المدرسية خلق بيئة جاذبة ومحبة للطلبة لممارسة وتأدية الأنشطة الرياضية خدمة الأنشطة الرياضية داخل المجتمع و استضافة الفعاليات و البرامج التدريبية في المجال الرياضي رفد الفرق الأهلية والأندية و المنتخبات بالعناصر و المواهب الرياضية</p> | <p>-معلمي و إدارة مدرسة عمر بن الخطاب بالتعاون مع المجتمع و أولياء الأمور و طلبة المدرسة</p> | <p>-طلبة المدرسة - المجتمع المحلي - البرامج و الفعاليات والأنشطة الرياضية.</p> | <p>-المدينة الرياضية هي مشروع متكامل المرافق يقع داخل المدرسة يخدم طلبة المدرسة و المجتمع و الفعاليات والفعاليات و البرامج و الأنشطة ويشتمل على عدد من المرافق الرياضية كالملاعب المعشب و الملعب الثلاثي و مضمار للجري و الصالة الرياضية و ملعبان للريشة الطائرة و</p> |

| | | | | |
|-------------------------------------------------------------------|----------------------------------------------------------------------------------------------------------------------------------------------------------------------------------------------------------------------------------------------------------------|------------------------------------------------------------------------------------------------------------------|------------------------------------------------------------------------------------------|-----------------------------------------------------------------------------------------------------------------------------------------------------------------------------------------------------------------------------------------------------------------------------------------------------|
| | | | | ملعب لدفع الكرة و حديقة وكل وقاعة لمعالي الرياضة المدرسية كل هذه المرافق في منطقة واحدة. |
| الملعب المعش الطبيعي بمدرسة محمد بن جعفر | - تهيئة بيئة صحية و مناسبة للطلبة و معالي المادة لتطبيق و تنفيذ دروس الرياضة المدرسية تفعيل النشاط الرياضة و الفعاليات و المسابقات بما يخدم مناهج مادة الرياضة المدرسية خدمة الفعاليات و البرامج المختلفة في المدرسة و المجتمع المحلي. | - معالي وإدارة المدرسة بالتعاون مع المجتمع و أولياء الأمور وطلبة المدرسة بتعليمية الداخلية. | - طلبة المدرسة معالي المدرسة المجتمع المحلي. | - ملعب معش طبيعى بمواصفات جيدة جدا و يتم تفعيله وتطويره خلال السنوات القادمة ليخدم مادة الرياضة المدرسية و تطبيق المناهج و يستفيد منه معالي المدرسة لممارسة رياضة كرة القدم ومشاركة المجتمع المحلي المحيط و استثمار هذا المشروع ليكون له عوائد لخدمة برامج المدرس. |
| صالة رياضية مغلقة (مدرسة منبر العلم) | - توفير بيئة مناسبة تراعي جانب الأمن والسلامة في أثناء تدريس حصص الرياضة المدرسية. - تفعيل الأنشطة والمسابقات البدنية التي تخدم مادة الرياضة المدرسية. - خدمة المجتمع المحلي في تفعيل المناسبات والفعاليات المحلية | - معالمت وإدارة مدرسة منبر العلم بالتعاون مع أولياء الأمور بتعليمية الداخلية. | - طلبة المدرسة / معالمت الرياضة المدرسية / المجتمع المدرسي / المجتمع المحلي. | - بناء صالة رياضية مغلقة يتم فيها تفعيل حصص الرياضة المدرسية وإقامة البرامج التدريبية والمشغل الخاصة بالمادة وأيضا تفعل في الاحتفال بالمناسبات الوطنية وغيرها. |
| محطات رياضية لتعزيز الصحة البدنية (مدرسة سمائل) | - غرس وترسيخ المفاهيم الصحية للسنشاط البدني. - نشر الوعي والثقافة الرياضية بين الطلبة. - العناية بالطلبة الموهوبين رياضيا. | معالمت الرياضة المدرسية بمدرسة سمائل بالتعاون مع إدارة المدرسة | المجتمع المدرسي (الطلبة - الهيئة الإدارية والتدريسية بالمدرسة). | عبارة عن محطات تنفذ شهريا لتطوير الكفاءة البدنية وتعزيز المهارات الشخصية واكتساب نمط حياة نشط وصحي وإضافة روح المرح في المجتمع المدرسي. |

| | | | | |
|--------------------------------|---------------------------------------------------------------------------------------------------------------------------------------------------------------------|--------------------------------------------------------------------------------------------------------------------|---------------------------------------------------|------------------------------------------------------------------------------------------------------------------------------------------------------------------------------------------------------------------------------------------------------------------------------------------------------------|
| ساعة لبدنك بمدرسة الجيله | - تنمية اللياقة البدنية للمعلمات. - زيادة الوعي بأهمية ممارسة الرياضة وجعلها نمط حياة. - التعرف على مستوى اللياقة البدنية والصحية لدى معلمات المدرسة | - معلمة الرياضة المدرسية (أ). علياء السيادي، بالتعاون مع ممرضة (المدرسة) بتعليمية الداخلية | - الهيئة الإدارية والتدريسية بمدرسة الجيله. | - عبارة عن برنامج رياضي متنوع لمدة ثلاثة أشهر بمعدل ثلاث مرات بالأسبوع مع المتابعة المستمرة لمعلمات المدرسة حيث تم اخذ القياسات الصحية والبدنية للمعلمات والاستعانة بأجهزة خاصة بالتعاون مع جامعة السلطان قابوس، ومن ثم تنفيذ برنامج رياضي خاص بناء على القياسات المنفذة. |
| بيئة رياضية مثالية | توفير بيئة ملائمة لممارسة الرياضة. | - مدرسة العلاء بن وهب (11-12) بتعليمية جنوب الباطنة. | - الطلبة والمعلمين. | - تم تجهيز صالة رياضية بهدف تنمية عناصر اللياقة البدنية المتنوعة وتنفيذ الدروس. |
| ملعب العشب الطبيعي | - تنفيذ مناهج المادة والأنشطة الرياضية تجنباً لإصابات. | - مدرسة سعد بن الربيع 5-9 بتعليمية جنوب الباطنة | - الطلبة والمعلمين. | - إنشاء ملعب معشب واستخدامه لممارسة معظم الأنشطة الرياضية والمرتبطة بالمنهج. |
| الصالة الرياضية | - توفير بيئة ملائمة لتفعيل النشاط الرياضي. | - مدرسة راشد بن عميرة (5-10) بجنوب الباطنة. | - الطلبة والمعلمين. | - تجهيز صالة ترفيهية يتم استغلالها في حصص النشاط . |

يتضح من الجدول (4) أن هناك حراك كبير في الحقل التربوي فيما يتعلق بالمبادرات المرتبطة بمادة الرياضة المدرسية، والتي شملت جوانب مثل إنشاء الملاعب الرياضية والقاعات الترفيهية بالإضافة إلى تعزيز الوسائط التعليمية وتنفيذ الملتقيات التعليمية والفعاليات الصحية والاستفادة من التقانة الحديثة في تفعيل المادة ونشر الوعي نحو دور الرياضة لتعزيز نمط الحياة الصحي لدى الطلبة ومجتمع المدرسة أو المجتمع المحلي. وقد قام الفريق بحصر لأهم المبادرات المرتبطة بالرياضة المدرسية في المحافظات التعليمية.

منهجية الدراسة/ الطريقة والأدوات

منهج الدراسة

أستخدم الفريق المنهج الوصفي لملائمته مع طبيعة الدراسة ولاعتماده على دراسة الواقع من خلال جمع المعلومات والتعرف على الأسباب ثم تحليل البيانات للوصول إلى النتائج وتفسيرها ثم اقتراح الحلول المناسبة لها، فتم تحديد مجتمع الدراسة من مشرفي ومشرفات ومعلمي ومعلمات الرياضة المدرسية للصفوف (1-12) في سلطنة عمان والذي بلغ أفراداه (99) مشرف ومشرفة و(2471) معلم ومعلمة، أما عينة الدراسة فقد بلغت (1024) ، منهم (971) معلم ومعلمة بما نسبته (39.2%) من مجتمع الدراسة و (53) مشرف ومشرفة بما نسبته (5.3%) من مجتمع الدراسة كما هو مبين في الجداول (5) و(6) و(7) و(8) و(9):

جدول 5: توزيع عينة الدراسة على المحافظات التعليمية

| ت | المحافظة التعليمية | العدد | النسبة | ت | المحافظة التعليمية | العدد | النسبة |
|---|--------------------|-------|--------|----|--------------------|-------|--------|
| 1 | مسقط | 226 | 15% | 7 | شمال الشرقية | 87 | 8.5% |
| 2 | مسندم | 13 | 1.3% | 8 | جنوب الشرقية | 33 | 3.2% |
| 3 | ظفار | 190 | 18.6% | 9 | الظاهرة | 58 | 5.7% |
| 4 | شمال الباطنة | 154 | 15% | 10 | البريمي | 39 | 3.8% |
| 5 | جنوب الباطنة | 77 | 7.5% | 11 | الداخلية | 129 | 12.6% |
| 6 | الوسطى | 18 | 1.8% | | المجموع | 1024 | 100% |

جدول 6: توزيع عينة البحث وفقاً للنوع

| ت | الجنس / النوع | العدد | النسبة |
|---|---------------|-------|--------|
| 1 | ذكور | 306 | 29.9% |
| 2 | إناث | 718 | 70.1% |
| | المجموع | 1024 | 100% |

جدول 7 : توزيع عينة البحث وفقا للمؤهل الدراسي

| ت | المؤهل الدراسي | العدد | النسبة |
|---|----------------|-------|--------|
| 1 | دبلوم تربية | 60 | 5.9% |
| 2 | بكالوريوس | 890 | 86.9% |
| 3 | ماجستير فأعلى | 74 | 7.2% |
| | المجموع | 1024 | 100% |

جدول 8 : توزيع عينة البحث وفقا للمرحلة الدراسية

| ت | المرحلة الدراسية | العدد | النسبة |
|---|------------------|-------|--------|
| 1 | (4-1) | 340 | 33.2% |
| 2 | (10-5) | 372 | 36.3% |
| 3 | (12 – 11) | 312 | 30.5% |
| | المجموع | 1024 | 100% |

جدول 9 : توزيع عينة البحث وفقا لسنوات الخبرة

| ت | سنوات الخبرة | العدد | النسبة |
|---|-------------------|-------|--------|
| 1 | أقل من 5 سنوات | 143 | 14% |
| 2 | من 5 إلى 10 سنوات | 304 | 29.7% |
| 3 | من 11 إلى 15 سنة | 257 | 25.1% |
| 4 | أكثر من 15 سنة | 320 | 31.3% |
| | المجموع | 1024 | 100% |

شملت عينة الدراسة معلمي ومعلمات مدارس التعليم الأساسي للصفوف (1-12) من جميع المحافظات التعليمية التابعة لوزارة التربية والتعليم في سلطنة عمان، حيث شكّل الذكور ما نسبته (29.9%) بينما شكلت الإناث ما نسبته (70.1%) من إجمالي العينة، وشملت العينة من عدة مؤهلات دراسية، حيث بلغت النسبة الأكبر لمؤهل البكالوريوس بنسبة (86.9%). وشكلت نسبة ممن لديهم خبرة أكثر من 15 سنة أكبر نسبة (31.3%) من العينة، وتوزعت عينة الدراسة على المراحل الدراسية بمتوسط (30%) لكل مرحلة وجاءت وفق سنوات الخبرة بنسبة (14%) لأقل من (5) سنوات، بينما جاءت متقاربة من (5) سنوات وأكثر.

الأدوات (صدقها وثباتها)

أداة الدراسة:

لتحقيق أهداف الدراسة قام الفريق ببناء مقياس (استبانة) يتلاءم مع طبيعة موضوع الدراسة وعينتها، وقد شملت الإجراءات الآتية:

- تحديد فكرة المقياس: تمركزت فكرة المقياس حول طبيعة الدراسة والاعتماد على المصادر العلمية والدراسات المرتبطة وتحديد هدف المقياس وعباراته بالاستعانة بالأدبيات المتصلة بجوانب مادة الرياضة المدرسية والتي شملت (المناهج ، التقويم ، زمن التعلم ، المرافق الرياضية ، الأدوات والأجهزة الرياضية ، الأنشطة الرياضية)

- تصميم وتحكيم الاستبانة: قام الفريق بتصميم الاستبانة إلكترونياً نظراً لكبر حجم عينة الدراسة وسهولة تطبيق الأداة، وقد قام الفريق بإرسال الاستبانة إلى مجموعة من المحكمين وعددهم (5) بالإضافة إلى إرسالها إلى دائرة الدراسات التربوية والتعاون الدولي بوزارة التربية والتعليم.

- العينة الاستطلاعية: تم تطبيق الاستبانة على عينة استطلاعية بلغت (15) من خارج عينة البحث، وذلك خلال الفترة من (13 إلى 23 نوفمبر 2022م)، وقد اتضح سهولة فهم العبارات ووضوح صياغتها، ولم تسجل أي مشكلات في استجابات أفراد العينة الاستطلاعية.

- التطبيق على عينة الدراسة: بعد التأكد من صلاحية المقياس وجاهزية الاستبانة الإلكترونية، تم تطبيق الاستبانة بعد أخذ الموافقة الرسمية من دائرة الدراسات التربوية والتعاون الدولي بوزارة التربية والتعليم لمراجعتها واعتمادها وتعميمها على المحافظات بمخاطبة رقم (2822493564)، وتم نشر الاستبانة وحصل الفريق على استجابات من العينة البالغ عددها (1024) معلم ومعلمة ومشرف ومشرفة خلال الفترة من (5 إلى 24 ديسمبر 2022م). ونرفق في الملحق رقم (3) أداة الدراسة.

بعد الانتهاء من تطبيق الاستبانة تم تحليل الاستمارات وتفرغها لإيجاد الخصائص الوصفية لدرجات استجابات العينة، والتي تبين أنها تتوزع بصورة طبيعية وفق الجدول (10):

جدول 10: عرض البيانات الإحصائية لاستجابات عينة البحث على محاور الدراسة

| المحور | الوسط الحسابي | الانحراف المعياري | الالتواء | الخطأ المعياري |
|---------------------------|---------------|-------------------|----------|----------------|
| المناهج الدراسية | 3.81 | .598 | -.957- | .0187 |
| التقويم | 4.03 | .605 | -1.043- | .0189 |
| زمن التعلم | 3.51 | .614 | -.199- | .0192 |
| المرافق والملاعب | 3.98 | .474 | -.041- | .0148 |
| الأدوات والأجهزة الرياضية | 4.10 | .474 | -.516- | .0148 |
| الأنشطة الرياضية | 3.80 | .509 | -.341- | .0159 |

يتضح من الجدول (10) أن المواصفات مناسبة للقيام بالبحث وشمل مقياس الدراسة على (35) عبارة استهدفت قياس محاور واقع تدريس مادة الرياضة المدرسية من وجهة نظر المشرفين والمعلمين والطلبة ومدى توفر متطلبات تفعيل المادة.

وقد تم استخراج دلالات الصدق والثبات التالية للمقياس، وفق الآتي:

- صدق المقياس: عمد الفريق على استخدام الصدق الظاهري لقياس صدق المقياس، بعرضه على عدد (5) محكمين من ذوي الاختصاص في مجالات التربية والتربية البدنية والرياضة المدرسية، حيث طلب منهم إبداء رأيهم في مدى ملائمة الصياغة اللغوية للعبارات ووضوحها وارتباطها بموضوع القياس، وقد تحقق الصدق من خلال اتفاق المحكمين على صلاحية كل العبارات لقياس واقع تدريس مادة الرياضة المدرسية بنسبة تتجاوز (90%) لكل عبارة، وبهذا يكون المقياس في صورته النهائية مكوناً من (35) عبارة، مع إجراء تعديلات بسيطة على الصياغة اللغوية لبعض العبارات.

الثبات: تم قياس معامل ألفا كرونباخ (Alpha Cronbach's) بعد تطبيق المقياس، حيث بلغ المعامل (0.80) وهي درجة عالية للثبات.

الأساليب الإحصائية:

استخدم الفريق البحثي وسائل الحقيقة الإحصائية الاجتماعية SPSS لمعالجة النتائج باستخدام الآتي:

- معامل الثبات: معامل ألفا كرونباخ (Alpha Cronbach's)

- الفروق: اختبار كروسكال واليس (Kruskal-Wallis Test) للثبات. بسبب التوزيع غير الطبيعي للدرجات.

- الإحصاء الوصفي (الوسط الحسابي، معامل الالتواء، الانحراف المعياري).

نتائج الدراسة:

من أجل تفسير النتائج وقراءة المتوسطات الحسابية لتقديرات أفراد عينة الدراسة، ولتوفير مقارنات بين تلك الاستجابات اعتمد الفريق على مقياس ليكرت (Likert) الخماسي مع تحديد درجة لتقديرات عينة الدراسة للحكم على نتائج الدراسة كما يوضحه الجدول (11)

جدول 11 : درجة لتقديرات عينة الدراسة

| الدرجة | المتوسط الحسابي |
|-----------|-----------------|
| كبيرة جدا | 500- 4.20 |
| كبيرة | 4.19-3.40 |
| متوسطة | 3.39-2.60 |
| ضعيفة | 2.59-1.80 |
| ضعيفة جدا | 1.79-1.00 |

1- إجابة السؤال الأول: للتعرف على تقديرات عينة الدراسة حول مدى مناسبة المنهج الدراسي لمادة الرياضة المدرسية من وجهة نظر مشرفي ومعلمي الرياضة المدرسية تم استخراج المتوسطات الحسابية والانحرافات المعيارية للعبارات المرتبطة بها والتي يوضحها الجدول (12):

جدول 12 : المتوسطات الحسابية والانحرافات المعيارية للعبارات المرتبطة بالمنهج الدراسي

| م | العبارات | المتوسط الحسابي | الانحراف المعياري | الدرجة | الترتيب |
|---|-----------------------------------------------------------------------------------------------|-----------------|-------------------|--------|---------|
| 1 | تحقق مناهج مادة الرياضة المدرسية المخرجات العامة للمادة. | 3.87 | 0.93 | كبيرة | 3 |
| 2 | تتيح مناهج مادة الرياضة المدرسية اختيار المواضيع الملائمة للطلبة في بعض الوحدات. | 3.79 | 0.95 | كبيرة | 5 |
| 3 | تتسم مناهج مادة الرياضة المدرسية بتنوع المجالات والوحدات الدراسية. | 3.97 | 0.89 | كبيرة | 2 |
| 4 | تتسم مناهج مادة الرياضة المدرسية بتدرج الوحدات والموضوعات بين المراحل الدراسية. | 3.83 | 0.97 | كبيرة | 4 |
| 5 | هناك حاجة لتطوير المناهج الدراسية للصفوف (7- 12) على نفس فلسفة المناهج الدراسية للصفوف (1-6). | 4.02 | 1.01 | كبيرة | 1 |
| 6 | وضع مادة الرياضة المدرسية كمادة اختيارية بدءاً من الصف السابع | 3.40 | 1.43 | كبيرة | 6 |

| | | | |
|-------|-----|------|----------|
| كبيرة | 59. | 3.81 | الإجمالي |
|-------|-----|------|----------|

2-إجابة السؤال الثاني: للتعرف على تقديرات عينة الدراسة حول مدى مناسبة تقويم تعلم الطلبة لمادة الرياضة المدرسية من وجهة نظر مشرفي ومعلمي الرياضة المدرسية تم استخراج المتوسطات الحسابية والانحرافات المعيارية للعبارات المرتبطة بها والتي يوضحها الجدول (13).

جدول 13: المتوسطات الحسابية والانحرافات المعيارية للعبارات المرتبطة بتقويم تعلم الطلبة لمادة الرياضة المدرسية

نلاحظ من الجدول (12) أن المتوسطات الحسابية للعبارات المتعلقة بمحور مناهج مادة الرياضة المدرسية تراوحت بين

| م | العبارات | المتوسط الحسابي | الانحراف المعياري | الدرجة | الترتيب |
|----------|-----------------------------------------------------------------------------------------------------------------|-----------------|-------------------|-----------|---------|
| 1 | تقويم تعلم الطلبة لمادة الرياضة المدرسية عنصر مهم في العملية التعليمية. | 4.17 | 0.979 | كبيرة | 2 |
| 2 | تتوزع نسب أدوات تقويم تعلم الطلبة لمادة الرياضة المدرسية بشكل مناسب بين المجالين المعرفي والعملي. | 3.92 | 0.934 | كبيرة | 5 |
| 3 | أهمية احتساب درجة الطالب في مادة الرياضة المدرسية في المعدل التنافسي للصف الثاني عشر. | 4.20 | 0.984 | كبيرة جدا | 1 |
| 4 | أهمية اعتماد نجاح الطالب في مادة الرياضة المدرسية لانتقاله إلى الصف التالي . | 3.95 | 1.142 | كبيرة | 4 |
| 5 | تصميم الاختبارات العملية المطورة في وثيقة تقويم تعلم الطلبة لمادة الرياضة المدرسية مناسب. | 3.95 | 0.896 | كبيرة | 4 |
| 6 | وجود عبارة (لا يؤثر حصول الطالب على مستوى "هـ") في كشف درجات الطلبة للصفوف (1-10) له أثر سلبي على معلمي المادة. | 4.00 | 1.169 | كبيرة | 3 |
| الإجمالي | | 4.03 | 605. | كبيرة | |

(4.02) و(3.40) وكانت الدرجة كبيرة في جميع العبارات، وفي المحصلة جاءت درجة التقديرات بدرجة كبيرة، وبلغ إجمالي المتوسط الحسابي للعبارات (3.81)، حيث حصلت العبارة "هناك حاجة لتطوير المناهج الدراسية للصفوف (7-12) على نفس فلسفة المناهج الدراسية للصفوف (1-6). على الرتبة الأولى و أكبر متوسط حسابي بلغ (4.02). بينما حصلت العبارة وضع مادة الرياضة المدرسية كمادة اختيارية بدءاً من الصف السابع على أقل تقدير بمتوسط حسابي (3.40).

نلاحظ من الجدول (13) أن المتوسطات الحسابية للعبارات المتعلقة بمدى مناسبة أدوات تقويم تعلم الطلبة لمادة الرياضة المدرسية تراوحت بين (4.20) و(3.92) وتفاوتت تقديرات عينة الدراسة بين الكبيرة جداً والكبيرة وفي المحصلة جاءت درجة

التقديرات بدرجة كبيرة ، وبلغ إجمالي المتوسط الحسابي للعبارات (4.03)، ويظهر أن العبارة " أهمية احتساب درجة الطالب في مادة الرياضة المدرسية في المعدل التنافسي للصف الثاني عشر " جاءت بدرجة كبيرة جداً بمتوسط حسابي (4.20) بينما حصلت باقي العبارات على تقديرات بدرجة كبيرة، كما حصلت العبارة "تتوزع نسب أدوات تقويم تعلم الطلبة لمادة الرياضة المدرسية بشكل مناسب بين المجالين المعرفي والعملي" على أقل تقدير بدرجة كبيرة ومتوسط حسابي (3.92).

3- إجابة السؤال الثالث: للتعرف على تقديرات عينة الدراسة حول مدى مناسبة زمن التعلم لتدريس مادة الرياضة المدرسية من وجهة نظر مشرفي ومعلمي الرياضة المدرسية تم استخراج المتوسطات الحسابية والانحرافات المعيارية للعبارات المرتبطة بها والتي يوضحها الجدول (14)

جدول 14: المتوسطات الحسابية والانحرافات المعيارية للعبارات المرتبطة بزمن التعلم

| م | العبارات | المتوسط الحسابي | الانحراف المعياري | الدرجة | الترتيب |
|---|-------------------------------------------------------------------------------------------------------------------------------------|-----------------|-------------------|--------|---------|
| 1 | زمن التعلم (حصص المادة) المخصص للصفوف (1-6) حصتين في الأسبوع مناسباً. | 3.75 | 1.189 | كبيرة | 2 |
| 2 | زمن التعلم (حصص المادة) المخصص للصفوف (7-10) حصّة واحدة في الأسبوع مناسباً. | 3.58 | 1.321 | كبيرة | 4 |
| 3 | زمن التعلم (حصص المادة) المخصص للصف الحادي عشر (5) حصص في الأسبوع مناسباً. | 2.92 | 1.287 | متوسطة | 6 |
| 4 | زمن التعلم (حصص المادة) المخصص للصف الثاني عشر (4) حصص في الأسبوع مناسباً. | 3.76 | 1.114 | كبيرة | 1 |
| 5 | تؤثر مشاركات المعلم في الفعاليات - الأنشطة والمسابقات الرياضية والكشفية - المنفذة خارج المدرسة على تنفيذه للحصص. | 3.63 | 1.248 | كبيرة | 3 |
| 6 | تؤدي الفعاليات - الأنشطة والمسابقات الرياضية والكشفية – المنفذة خلال اليوم الدراسي إلى فقد زمن التعلم الخاص بمادة الرياضة المدرسية. | 3.49 | 2.38 | كبيرة | 5 |
| | الإجمالي | 3.51 | .614 | كبيرة | |

نلاحظ من الجدول (14) أن المتوسطات الحسابية للعبارات المتعلقة بمدى مناسبة زمن التعلم لتدريس مادة الرياضة المدرسية تراوحت بين (3.76) و(2.92) وتفاوتت درجة التقديرات بين الكبيرة والمتوسطة وفي المحصلة جاءت درجة التقديرات بدرجة كبيرة، وبلغ إجمالي المتوسط الحسابي للعبارات (3.51)، ويظهر أن العبارات الخمس في الترتيب قد جاءت بتقديرات كبيرة، حيث حصلت العبارة " زمن التعلم (حصص المادة) المخصص للصف الثاني عشر (4) حصص في الأسبوع مناسباً."

والعبارة " زمن التعلم (حصص المادة) المخصص للصفوف (1-6) حصتين في الأسبوع مناسباً "على الرتبة الأولى والثانية بمتوسط حسابي بلغ (3.76) و (3.75) بينما حصلت العبارة " زمن التعلم (حصص المادة) المخصص للصف الحادي عشر (5) حصص في الأسبوع مناسباً " على أقل تقدير بدرجة متوسطة وبمتوسط حسابي (2.92).

4- إجابة السؤال الرابع: للتعرف على تقديرات عينة الدراسة حول مدى توفر الإمكانيات والتسهيلات (المرافق والملاعب الرياضية والأدوات والأجهزة) لتفعيل مادة الرياضة المدرسية من وجهة نظر مشرفي ومعلمي الرياضة المدرسية تم استخراج المتوسطات الحسابية والانحرافات المعيارية للعبارة المرتبطة بها والتي يوضحها الجدولين (15) و(16).

جدول 15: المتوسطات الحسابية والانحرافات المعيارية للعبارة المرتبطة بمدى توفر المرافق والملاعب الرياضية

نلاحظ من الجدول (15) أن المتوسطات الحسابية للعبارة المتعلقة بمدى توفر المرافق والملاعب الرياضية اللازمة

| م | العبارة | المتوسط الحسابي | الانحراف المعياري | الدرجة | الترتيب |
|---|---------------------------------------------------------------------------------------------------------------------------------------|-----------------|-------------------|-----------|---------|
| 1 | تتوفر جميع المرافق الرياضية اللازمة لتفعيل مناهج المادة والأنشطة الرياضية بالمدرسة. | 2.66 | 1.391 | متوسطة | 5 |
| 2 | يسهم تظليل الملاعب الرياضية المدرسية (الثلاثية / الخماسية) في تفعيل مناهج المادة و ممارسة الأنشطة الرياضية بالمدرسة. | 4.61 | .703 | كبيرة جدا | 3 |
| 3 | تتوفر عوامل الأمن والسلامة في أرضيات الملاعب والساحات الرياضية بالمدرسة. | 2.51 | 1.418 | ضعيفة | 6 |
| 4 | يُعد إنشاء المرافق الرياضية (الصالات الرياضية، تظليل الملاعب الثلاثية / الخماسية، المخازن) ضرورة قصوى لتفعيل الرياضة بالمدارس. | 4.81 | .485 | كبيرة جدا | 1 |
| 5 | يسهم توفير مرافق خاصة بالرياضة المدرسية لتبديل ملابس الطلبة والاعتسال في زيادة مشاركة الطلبة ب حصص الرياضة لمدرسية والأنشطة الرياضية. | 4.58 | .819 | كبيرة جدا | 4 |
| 6 | يسهم توفير مخزن خاص للأدوات والأجهزة الرياضية بالمدرسة للمحافظة عليها من فقدان أو التلف. | 4.74 | 0.599 | كبيرة جدا | 2 |
| | الإجمالي | 3.98 | .474 | كبيرة | |

لتدريس مادة الرياضة المدرسية تراوحت بين (4.81) و(2.51) وتفاوتت درجة التقديرات بين الكبيرة جدا والمتوسطة والضعيفة

وفي المحصلة جاءت درجة التقديرات بدرجة كبيرة ، وبلغ إجمالي المتوسط الحسابي للعبارات (3.98)، ويظهر أن الأربع عبارات في الترتيب قد جاءت بدرجة كبيرة جداً، حيث حصلت العبارة " يُعد إنشاء المرافق الرياضية (الصالات الرياضية، تظليل الملاعب الثلاثية / الخماسية، المخازن) ضرورة قصوى لتفعيل الرياضة بالمدارس.." والعبارة "يسهم توفير مخزن خاص للأدوات والأجهزة الرياضية بالمدرسة للمحافظة عليهما من فقدان أو التلف." على الرتبة الأولى والثانية بمتوسط حسابي بلغ (4.81) و (4.74) بينما حصلت العبارة "تتوفر عوامل الأمن والسلامة في أرضيات الملاعب والمساحات الرياضية بالمدرسة." على أقل تقدير بدرجة متوسطة وبمتوسط حسابي (2.51).

جدول 16: المتوسطات الحسابية والانحرافات المعيارية للعبارات المرتبطة بمدى توفر الأدوات والأجهزة الرياضية

| م | العبارات | المتوسط الحسابي | الانحراف المعياري | الدرجة | الترتيب |
|----------|--------------------------------------------------------------------------------------------------------------------------|-----------------|-------------------|-----------|---------|
| 1 | تتوفر جميع الأدوات والأجهزة الرياضية اللازمة لتفعيل مناهج الرياضة المدرسية بالمدرسة. | 2.79 | 1.377 | متوسطة | 5 |
| 2 | يسهم توفير الأدوات والأجهزة الرياضية بالمدارس في تفعيل مناهج المادة وممارسة الأنشطة الرياضية . | 4.65 | .654 | كبيرة جدا | 3 |
| 3 | هناك حاجة لتحديث الأدوات والأجهزة الرياضية بالمدارس كل (5) سنوات. | 4.68 | .638 | كبيرة جدا | 2 |
| 4 | يُعد توفير الأدوات والأجهزة الرياضية خلال المرحلة القادمة أولوية لتفعيل الرياضة بالمدارس. | 4.73 | .569 | كبيرة جدا | 1 |
| 5 | تساهم إدارة المدرسة بمبالغ مالية لتوفير احتياجات المادة من الأدوات الرياضية المستهلكة وذلك من الميزانية المخصصة للمدارس. | 3.70 | 1.107 | كبيرة | 4 |
| الإجمالي | | 4.10 | .474 | كبيرة | |

نلاحظ من الجدول (16) أن المتوسطات الحسابية للعبارات المتعلقة بتوفر متطلبات (الأدوات والأجهزة الرياضية) لتفعيل مادة الرياضة المدرسية تراوحت بين (4.73) و (2.79) وتفاوتت درجة التقديرات بين الكبيرة جدا والكبيرة والمتوسطة وفي المحصلة جاءت درجة التقديرات بدرجة كبيرة ، وبلغ إجمالي المتوسط الحسابي للعبارات (4.10)، ويظهر أن العبارات الثلاث في

الترتيب قد جاءت بتقديرات كبيرة جداً، حيث حصلت العبارة "يُعد توفير الأدوات والأجهزة الرياضية خلال المرحلة القادمة أولوية لتفعيل الرياضة بالمدارس." على الرتبة الأولى وأكبر متوسط حسابي بلغ (4.73)، بينما حصلت العبارة "تتوفر جميع الأدوات والأجهزة الرياضية اللازمة لتفعيل مناهج الرياضة المدرسية بالمدرسة على أقل تقدير بدرجة متوسطة ومتوسط حسابي (2.79).

5- إجابة السؤال الخامس: للتعرف على تقديرات عينة الدراسة حول مدى مناسبة تفعيل الأنشطة الرياضية (الداخلية والخارجية) من وجهة نظر مشرفي ومعلمي الرياضة المدرسية تم استخراج المتوسطات الحسابية والانحرافات المعيارية للعبارة المرتبطة بها والتي يوضحها الجدول (17):

جدول 17: المتوسطات الحسابية والانحرافات المعيارية للعبارة المرتبطة بتفعيل الأنشطة الرياضية

نلاحظ من الجدول (17) أن المتوسطات الحسابية للعبارة المتعلقة بمناسبة تفعيل الأنشطة الرياضية (الداخلية والخارجية) المرتبطة بمادة الرياضة المدرسية تراوحت بين (4.38) و (2.72) وتفاوتت درجة التقديرات بين الكبيرة جداً والكبيرة والمتوسطة وفي المحصلة جاءت درجة التقديرات بدرجة كبيرة، وبلغ إجمالي المتوسط الحسابي للعبارة (3.80)، ويظهر أن

| م | العبارة | المتوسط الحسابي | الانحراف المعياري | درجة الفاعلية | الترتيب |
|----------|--------------------------------------------------------------------------------------------------------------------------------------------------------------------|-----------------|-------------------|---------------|---------|
| 1 | ترتبط الفعاليات المنفذة -الأنشطة والمسابقات الرياضية - مع مناهج مادة الرياضة المدرسية. | 3.79 | .968 | كبيرة | 4 |
| 2 | تنوع الفعاليات - الأنشطة والمسابقات الرياضية- المنفذة بين المدارس . | 3.73 | 1.003 | كبيرة | 5 |
| 3 | تشكل الفعاليات- الأنشطة والمسابقات الرياضية والكشفية -داخل المدرسة عبء إضافي على معلم الرياضة المدرسية. | 4.12 | 1.107 | كبيرة | 2 |
| 4 | تشكل الفعاليات- الأنشطة والمسابقات الرياضية والكشفية -خارج المدرسة بين المدارس عبء إضافي على معلم الرياضة المدرسية. | 4.09 | 1.134 | كبيرة | 3 |
| 5 | يمكن تفعيل الأنشطة والمسابقات (الرياضية والكشفية) في أوقات خارج الدوام الرسمي في الفترة المسائية وإجازات (نهاية الأسبوع، منتصف العام الدراسي، نهاية العام الدراسي) | 2.72 | 1.432 | متوسطة | 6 |
| 6 | تحتاج الأنشطة والمسابقات الرياضية إلى تطوير في المرحلة القادمة. | 4.38 | .745 | كبيرة جداً | 1 |
| الإجمالي | | 3.80 | .509 | كبيرة | |

العبارة "تحتاج الأنشطة والمسابقات الرياضية إلى تطوير في المرحلة القادمة. جاءت في الرتبة الأولى وحصلت على أكبر متوسط حسابي بلغ (4.38)، بينما حصلت العبارة "يمكن تفعيل الأنشطة والمسابقات (الرياضية والكشفية) في أوقات خارج الدوام الرسمي في الفترة المسائية وإجازات (نهاية الأسبوع، منتصف العام الدراسي، نهاية العام الدراسي" على أقل تقدير بدرجة متوسطة ومتوسط حسابي (2.72).

6- إجابة السؤال السادس: للتعرف على وجود فروق ذات دلالة إحصائية بين تقديرات أفراد عينة الدراسة حول الجوانب المرتبطة بواقع مادة الرياضة المدرسية (المناهج، التقويم، زمن التعلم، المرافق الرياضية، الأدوات والأجهزة، الأنشطة الرياضية) من وجهة نظر معلمي ومشرفي الرياضة المدرسية تبعاً لمتغير المرحلة الدراسية، وذلك عند مستوى الدلالة ($\alpha = 0.05$)، تم استخراج معامل التباين الأحادي باختبار كروسكال واليس (Kruskal-Wallis test) كما توضحها الجداول (18) و(19) و(20) و(21) و(22) و(23).

جدول 18 : معامل التباين الأحادي كروسكال واليس (Kruskal-Wallis test) لتقديرات أفراد العينة حول محاور المناهج والتقويم وزمن

التعلم والمرافق الرياضية والأدوات والأجهزة والأنشطة الرياضية تبعاً لمتغير المرحلة الدراسية.

| المحور | المرحلة التدريسية | التكرارات | متوسط الرتب | مستوى الدلالة |
|------------|-------------------|-----------|-------------|---------------|
| المناهج | (4-1) | 340 | 568.53 | .000 |
| | (10-5) | 374 | 491.64 | |
| | (12-11) | 310 | 476.22 | |
| | المجموع | 1024 | | |
| التقويم | (4-1) | 340 | 508.54 | .306 |
| | (10-5) | 374 | 498.99 | |
| | (12-11) | 310 | 533.14 | |
| | المجموع | 1024 | | |
| زمن التعلم | (4-1) | 340 | 548.22 | .000 |
| | (10-5) | 374 | 524.93 | |
| | (12-11) | 310 | 458.33 | |

| المجموع | 1024 | | | |
|------------------|---------|------|--------|------|
| المرافق والملاعب | (4-1) | 340 | 563.93 | .000 |
| | (10-5) | 374 | 486.70 | |
| | (12-11) | 310 | 487.21 | |
| المجموع | | 1024 | | |
| الأدوات والأجهزة | (4-1) | 340 | 571.72 | .000 |
| الرياضية | (10-5) | 374 | 498.35 | |
| | (12-11) | 310 | 464.62 | |
| المجموع | | 1024 | | |
| الأنشطة الرياضية | (4-1) | 340 | 523.22 | .699 |
| | (10-5) | 374 | 505.11 | |
| | (12-11) | 310 | 509.66 | |
| المجموع | | 1024 | | |

* دالة إحصائية عند مستوى الدلالة ($\alpha=0.05$).

يتضح من الجداول (18) وجود فروق ذات دلالة إحصائية بين تقديرات أفراد عينة الدراسة وفقاً للمرحلة الدراسية حول محاور مناهج مادة الرياضة المدرسية وزمن التعلم والمرافق والملاعب الرياضية والأدوات والأجهزة حيث بلغت قيمة ت (0.00) عند مستوى الدلالة ($\alpha=0.05$) في هذه المحاور. وكانت لصالح مرحلة الصفوف الدراسية (4-1).

كما يتضح عدم وجود فروق ذات دلالة إحصائية بين تقديرات أفراد عينة الدراسة وفقاً للمرحلة الدراسية حول محور التقويم حيث بلغت قيمة ت (0,306) عند مستوى الدلالة ($\alpha=0.05$)، كما لم تظهر فروق حول الأنشطة الرياضية حيث بلغت قيمة ت (.699) عند مستوى الدلالة ($\alpha=0.05$).

مناقشة النتائج:

- 1- مناقشة إجابة السؤال الأول: أظهرت نتائج الدراسة أن المتوسط الحسابي لإجمالي تقديرات أفراد عينة الدراسة حول مدى مناسبة المناهج من وجهة نظر مشرفي ومعلمي الرياضة المدرسية كبيرة وذلك يُعزى إلى تأثير عملية تطوير مناهج المادة والجوانب المستحدثة التي تضمنتها من حيث تنوع البرامج والأنشطة ومحتوى الموضوعات ومواكبة تطور الألعاب والمسابقات الرياضية في عرض المهارات والأنشطة التعليمية والتطبيقية لمناهج الصفوف (1-6) بالإضافة إلى مشاركة الحقل التربوي في تطوير هذه المناهج والأخذ بمرئياتهم التطويرية ومعالجة نقاط الضعف في المناهج السابقة، كما ظهرت تقديرات أفراد عينة الدراسة بدرجة كبيرة حول أهمية استمرار تطوير المناهج لبقية الصفوف (7-12) بذات الرؤية التطويرية للمناهج الحديثة. وتتفق نتائج هذه الدراسة مع التقارير الصادرة من دائرة تقويم المناهج بمركز القياس والتقويم التربوي -ملحق رقم (4) حول بعض وحدات المنهج الحديث المطور للصف الخامس.
- 2- مناقشة إجابة السؤال الثاني: أظهرت نتائج الدراسة أن المتوسط الحسابي لإجمالي تقديرات أفراد عينة الدراسة حول تقويم مادة الرياضة المدرسية بدرجة كبيرة ويُعزى الفريق ذلك إلى التغيرات التي تم تضمينها مؤخراً على وثيقة تعلم مادة الرياضة المدرسية والتي شملت تقليص لعدد الأدوات بالإضافة إلى تركيزها على الجانب العملي، كما أظهرت تقديرات أفراد عينة الدراسة حول أهمية عملية التقويم بالإضافة إلى تقديراتهم الكبيرة حول الأثر السلبى لوجود عبارة (لا يؤثر حصول الطالب على مستوى "هـ") في كشف درجات الطلبة للصفوف (1-10) على مشاركة الطلبة وتفاعلهم مع معلم المادة.
- 3- مناقشة إجابة السؤال الثالث: أظهرت نتائج الدراسة أن المتوسط الحسابي لإجمالي تقديرات أفراد عينة الدراسة حول زمن التعلم لتدريس مادة الرياضة المدرسية كبيرة ويُعزى الفريق ذلك إلى مناسبة نصاب عدد الحصص المخصص لتدريس المادة للصفوف (1-4) بواقع حصتين والصف الثاني عشر بواقع (4) حصص، بينما كانت تقديرات أفراد عينة الدراسة أقل رتبة فيما يتعلق بنصاب عدد الحصص للصف الحادي عشر المخصص له (5) حصص في الأسبوع. كما جاءت تقديرات أفراد العينة كبيرة فيما يتعلق بتأثير مشاركة المعلم في الأنشطة الرياضية والكشفية المنفذة خارج المدرسة على زمن التعلم، وهذا يتفق مع مناقشات الورش واللقاءات التي نفّذها الفريق بأن هناك زيادة في عدد المشاركات لكل معلم وكذلك ملاحظات المديرية العامة للإشراف التربوي، بالإضافة إلى تركيز بعض المحافظات التعليمية على بعض المعلمين للمشاركة في معظم الفعاليات التي يتم تنظيمها على مستوى المحافظة، مما يتسبب في وجود فاقد كبير لزمن التعلم وتأثيره على تدريس المادة.
- 4- مناقشة إجابة السؤال الرابع: أظهرت نتائج الدراسة أن المتوسط الحسابي لإجمالي تقديرات أفراد عينة الدراسة حول محوري المرافق والملاعب الرياضية والأدوات والأجهزة الرياضية كبيرة، ويُعزى الفريق ذلك إلى أهمية وجود المرافق والملاعب الرياضية وتوفير الأدوات والأجهزة في البيئة المدرسية والتي تتناسب مع متطلبات تنفيذ مناهج المادة والأنشطة الرياضية حيث جاءت تقديرات أفراد العينة كبيرة جداً حول إنشاء وتوفير المرافق الرياضية والأدوات والأجهزة كضرورة قصوى لتفعيل الرياضة المدرسية. وفيما يتعلق بالوضع الحالي للمرافق والملاعب الرياضية فقد جاءت تقديرات أفراد عينة الدراسة بدرجة ضعيفة حول توافر عوامل الأمن والسلامة في هذه الملاعب ويُعزى الفريق ذلك إلى وجود الملاعب

الترابية والأسمنتية وكذلك الملاعب بأرضية الأنترلوك في أغلب المدارس وقلة توفر الصالات الرياضية والملاعب المظللة التي تحمي من التعرض لضربات الشمس وتقي من آثار ممارسة الرياضة في ظل ارتفاع درجات الحرارة. كما جاءت تقديرات أفراد العينة بدرجة متوسطة حول توافر جميع المرافق الرياضية اللازمة لتفعيل المنهج في المدارس ويعزى الفريق ذلك إلى قلة توفر الصالات الرياضية ومخازن حفظ الأدوات الرياضية بالإضافة إلى عدم وجود أماكن خاصة لتبديل الملابس والاعتسال بالقرب من الملاعب وبما يحافظ على خصوصية الطالب.

أظهرت نتائج الدراسة أن المتوسط الحسابي لإجمالي تقديرات أفراد عينة الدراسة حول المرافق والملاعب الرياضية ويعزى الفريق ذلك إلى أهمية وجود المرافق والملاعب الرياضية في البيئة المدرسية، كما أظهرت النتائج أن هناك حاجة لتحديث الأدوات والأجهزة الرياضية في المدارس كل (5) سنوات والتي جاءت تقديرات أفراد العينة حولها كبيرة جداً.

5- مناقشة إجابة السؤال الخامس: أظهرت نتائج الدراسة أن المتوسط الحسابي لإجمالي تقديرات أفراد عينة الدراسة حول الأنشطة الرياضية بدرجة كبيرة، ويعزى الفريق ذلك إلى وجود تنوع في الأنشطة الرياضية المنفذة واختلاف في آلية تفعيل الأنشطة بين المحافظات التعليمية والبرامج التي يتم تنفيذها، كما جاءت تقديرات أفراد عينة الدراسة كبيرة جداً حول الحاجة إلى تطوير الأنشطة الرياضية خلال المرحلة القادمة. بينما جاءت تقديرات أفراد العينة بدرجة متوسطة حول إمكانية تفعيل الأنشطة الرياضية خارج أوقات الدوام الرسمي في الفترة المسائية وفي إجازات نهاية الأسبوع ومنتصف العام الدراسي ونهايته، ويعزى الفريق ذلك إلى عدم وجود متطلبات تفعيل الأنشطة الرياضية خارج أوقات الدوام الرسمي بوجود الكادر البشري والصالات الرياضية أو الملاعب المجهزة. كما جاءت تقديرات أفراد عينة الدراسة كبيرة حول اعتبار الأنشطة الرياضية والكشفية المنفذة خارج المدرسة عبء إضافي على المعلم، ويعزى الفريق ذلك إلى كثرة المشاركات والأنشطة المنفذة بين المدارس مع وجود نصاب حصص المعلم والمهام التدريسية الأساسية الموكلة إليه داخل المدرسة. وهذا يتفق مع نتيجة الدراسة في محور زمن التعلم وتقديرات أفراد عينة الدراسة حول تأثير مشاركات المعلم في الأنشطة الرياضية الخارجية على زمن التعلم والتي جاءت بدرجة كبيرة.

6- مناقشة إجابة السؤال السادس: أظهرت نتائج الدراسة وجود فروق ذات دلالة إحصائية بين تقديرات أفراد عينة الدراسة حول محاور المناهج وزمن التعلم وتوفر الأدوات والأجهزة تبعاً لمتغير المرحلة التدريسية لصالح المرحلة الدراسية (4-1)، ويعزى الفريق إلى عملية تطوير المناهج التي تمت بدءاً من العام الدراسي 2016/2017 م لمناهج الصفوف (1-6) بالإضافة إلى توفير الوزارة للأدوات والأجهزة الرياضية للمناهج الحديثة بأفضل المواصفات، كما يعزى ذلك أيضاً إلى مناسبة عدد الحصص والزمن المخصص للتعلم بواقع حصتان أسبوعياً للصفوف (1-4)، كما أظهرت النتائج وجود فروق في محور المرافق والملاعب الرياضية لصالح المرحلة الدراسية (1-4) ويعزى الفريق ذلك إلى اهتمام إدارات المدارس في هذه المرحلة الدراسية إلى تجهيز ساحة الطابور المظللة كملعب وساحة لعب لتنفيذ حصص مادة الرياضة المدرسية، كما أظهرت نتائج الدراسة إلى عدم وجود فروق ذات دلالة إحصائية بين تقديرات أفراد عينة الدراسة حول محوري التقويم والأنشطة الرياضية تبعاً لمتغير المرحلة التدريسية، ويعزى الفريق ذلك إلى تقارب أدوات التقويم المتبعة في المراحل التدريسية وكذلك أهمية وجود التقويم في مادة الرياضة المدرسية من وجهة نظر أفراد عينة الدراسة، وفيما

يتعلق بعدم وجود فروق ذات دلالة إحصائية حول الأنشطة الرياضية فيعزیه الفريق إلى تقارب تقديرات أفراد عينة الدراسة حول عبارات محور الأنشطة الرياضية وأهمية تطويرها في المرحلة القادمة.

الورش والزيارات الميدانية للمحافظات التعليمية:

قام الفريق بزيارات ميدانية لعدد من المحافظات التعليمية بهدف دراسة واقع الرياضة المدرسية عن قرب أكثر والالتقاء بعينة الدراسة والمستفيدين من مادة الرياضة المدرسية من الطلبة وأصحاب العلاقة من إدارات المدارس، وإتاحة الفرصة لمناقشة محاور الدراسة معهم لاستيضاح جميع التفاصيل المرتبطة بها، حيث تضمنت الزيارات تنفيذ ورش تحليلية لواقع الرياضة المدرسية وعقد مقابلات شخصية مع بعض إدارات المدارس / أخصائي الأنشطة المدرسية / معلمي الرياضة المدرسية / مشرفي الأنشطة الرياضية / طلبة، بالإضافة إلى الاطلاع على المرافق والأجهزة والأدوات الرياضية والتعرف على المبادرات والجهود المبذولة في المديرية والمدارس لتفعيل الرياضة المدرسية، ونرفق في الملحق (6) تغطية المحافظات التعليمية لبعض اللقاءات والورش، كما نستعرض إحصائيات للمشاركين في هذه الورش واللقاءات وفقاً للجدول (24):

جدول 19 : إحصائيات للمشاركين في الورش واللقاءات

| ت | المحافظة | عدد المعلمين | عدد المشرفين | عدد الطلبة | إدارات المدارس مشرفي / النشاط الرياضي / أخصائي الأنشطة المدرسية | المجموع | المدارس التي تم زيارتها |
|---|--------------|--------------|--------------|------------|-----------------------------------------------------------------|---------|-------------------------|
| 1 | الداخلية | 27 | 5 | 20 | 5 | 59 | 2 |
| 2 | البريمي | 18 | 4 | 10 | 4 | 39 | 3 |
| 3 | ظفار | 32 | 5 | 14 | 5 | 59 | 3 |
| 4 | شمال الشرقية | 16 | 4 | 10 | 2 | 33 | 1 |
| 5 | مسندم | 10 | 2 | 8 | 1 | 23 | 1 |
| | المجموع | 103 | 20 | 62 | 17 | 213 | 9 |

يتضح من الجدول (19) الزيارات والورش التي نفذها الفريق في خمس محافظات تعليمية هي (شمال الشرقية، الداخلية، مسندم، البريمي، ظفار) بواقع (213) مشارك من الفئات السابق ذكرها، حيث بلغ عدد المعلمين الذين تم مشاركتهم في هذه الورش (103) معلم ومعلمة، بينما بلغ عدد المشرفين (20) مشرف ومشرفة، وتم عقد لقاءات جماعية مع (62) طالب وطالبة، فيما شارك عدد (17) من فئة إدارات المدارس، أخصائي الأنشطة المدرسية، مشرفي الأنشطة الرياضية، ويمكن تلخيص المناقشات حسب المحاور الموضوعية كالآتي:

1- **محور المناهج:** اتفق أغلب المشاركين على مناسبة مناهج الرياضة المدرسية من الصفوف الأول وحتى السادس من حيث محتوى التدريبات وتنوع الأنشطة وتدعيم المحتوى بالرسومات التوضيحية، بينما تحتاج المناهج من الصف السابع إلى الثاني عشر إلى تطوير وتحديث من جميع الجوانب بما يتماشى ويتكامل مع ما تم تطويره في مناهج الصفوف من الأول إلى السادس.

2- **محور التقويم:** اتفق أغلب المشاركين على أهمية وجود واستمرار وجود التقويم لمادة الرياضة المدرسية لما له من أثر في تحفيز الطلبة / إدارات المدارس / أولياء الأمور في الاهتمام بممارسة النشاط البدني وتعلم ذلك بطريقة صحيحة، وكذلك لما له من أثر لتحفيز معلمي الرياضة المدرسية للاهتمام بتقديم حصص تعليمية شائعة للطلبة، مع إمكانية مراجعة بعض أوزان الأدوات مثل الصفين الحادي عشر والثاني عشر، والاستمرار في تحديث القياسات العملية في وثائق التقويم، وأهمية الإبقاء على أداة الزبي الرياضي كأحد أدوات التقويم لمادة الرياضة المدرسية لما لها من أثر في التزام الطلبة بالزبي الرياضي خلال العام الدراسي.

3- **محور زمن التعلم:** اتفق أغلب المشاركين على مناسبة زمن التعلم للصفوف من الأول إلى السادس بواقع حصتين في الأسبوع، بينما الزمن المخصص للصفوف من السابع إلى العاشر غير كاف بواقع حصة واحدة فقط، وكذلك وجود (5) حصص للصف الحادي عشر يعتبر غير مناسب من حيث كثرة الحصص وبما لا يتوافق مع الملاعب والساحات الرياضية الموجودة بالمدارس وعدم إمكانية أن تستوعب هذا العدد من الحصص في وقت واحد، والمقترح تعديلها لتتراوح من حصتين إلى ثلاث حصص فقط وعدم ربطها بعدد حصص المواد الاختيارية الأخرى، كما اتفق الجميع على أهمية تخفيض نصاب معلم الرياضة المدرسية من الحصص، واعتبار النشاط الداخلي والخارجي والطاير المدرسي والنشاط الكشفى ضمن النصاب المحسوب على المعلم.

4- **محور المرافق والملاعب الرياضية:** اتفق أغلب المشاركين على عدم مناسبة نسبة كبيرة من الملاعب والساحات الموجودة حالياً في المدارس لممارسة الرياضة، حيث أن أغلبها إما ترابية أو بأرضيات أسمنتية مصبوعة أو أنترلوك، وجميعها سببت إصابات وكسور للطلبة، كما أثرت على الحالة الصحية لعدد من المعلمين، وأيضاً وجود إشكالية عدم تظليل الملاعب، وعدم الصيانة الدورية للمدارس، كما اتفق الجميع على أهمية إنشاء ملاعب ذات أرضيات مطاطية (ترتان) ومظللة حتى يمكن تنفيذ الرياضة بشكل صحي وآمن ومناسب بالمدارس، وتشمل مختلف الألعاب الفردية والجماعية، وتستوعب الشعب وخاصة للصفين الحادي عشر والثاني عشر، وأتفق الجميع أن هذه القضية هي الأهم والأبرز على مستوى جميع مدارس السلطنة.

5- **محور الأدوات والأجهزة:** اتفق أغلب المشاركين على ضرورة تزويد المدارس بالأدوات والأجهزة اللازمة لتنفيذ المناهج، حيث أن الواقع الحالي أن كثير من مدارس الحلقتين الثانية والثالثة تفتقد إلى وجود هذه الأدوات والأجهزة، كما أن البند المالي المخصص بالمدارس لا يعتبر كاف لشراء الأدوات المستهلكة وقد تم تعديل صياغته وبنوده خلال العامين الماضيين، كما لا يوجد بالمدارس مخزن مخصص لحفظ هذه الأدوات والأجهزة إلا ببعض الاجتهادات التي تقوم بها المدارس، وعدم وجود خطة واضحة لدى الوزارة في توفير/ تعويض / تخزين هذه الأدوات.

6- **محور الأنشطة والمسابقات:** اتفق أغلب المشاركين على أن الأنشطة والمسابقات تمثل عبء على معلم الرياضة المدرسية، كما أن هذه المسابقات تعتبر كثيرة جداً خلال العام الدراسي الواحد وغير ملائمة للمدارس المسائية، وغالباً لا يتمكن معلم

الرياضة المدرسية من الاستعداد لها واختيار الطلبة الموهوبين رياضياً لعدة أسباب منها كثرة هذه المسابقات وعدم ارتباط بعضها بالمنهج الدراسي للمادة وعدم وجود الوقت الكاف لاختيار وتدريب الطلبة، كما أنهم لاحظوا عدم وجود تنسيق بين إشراف الرياضة المدرسية ومشرف النشاط الرياضي، ويقترحوا تقليل هذه الأنشطة وتنفيذها خارج أوقات الدروس في التدريس وعدم التركيز على المسابقات المركزية وإنما المسابقات على مستوى المدرسة الواحدة ثم على مستوى المحافظة التعليمية، وعدم وجود حاجة لمسابقات مركزية أكثر من واحدة خلال العام الدراسي وضخ المبالغ المالية المتوفرة للمدارس لتفعيل النشاط الرياضي بالمدرسة ذاتها لضمان استفادة أكبر قدر من الطلبة من هذه المسابقات وحصولهم على المكافآت المحفزة.

دعم القطاع الخاص والمجتمع المحلي:

يُعد الدعم المقدم من مؤسسات المجتمع المحلي والشركات والمؤسسات التجارية الخاصة والأفراد محورياً هاماً في تفعيل مادة الرياضة المدرسية وبما يخفف العبء على الميزانية المالية للوزارة والاستفادة من الجهات الأخرى، فقد رصد الفريق عدة نماذج لهذا الدعم يمكن تلخيصه في الآتي:

- إنشاء الملاعب الرياضية (العشب الصناعي) في (9) مدارس بمختلف المحافظات التعليمية بدعم مقدم من شركة مرطبات عمان خلال الفترة من عام (2013-2018)، مثل إنشاء ملعب بمدرسة ظفار للتعليم الأساسي (١٠-١٢) بتعليمية ظفار.



- إنشاء ملاعب رياضية بالعشب الطبيعي في بعض المدارس بدعم من مجالس أولياء الأمور والكادر الإداري والتدريسي في المدارس مثل مدرسة محمد بن جعفر الأزكوي (5-9) بتعليمية الداخلية.



- صيانة أرضية الملعب الثلاثي وملعب كرة القدم في مدرسة الأزهر الأكوي بتعليمية الداخلية بدعم من أولياء الأمور والفرق الأهلية الرياضية.



- إنشاء صالات رياضية داخل المدارس بدعم من بعض الأفراد والمجتمع المحلي. مثل مدرسة الشمائل للتعليم الأساسي بتعليمية الداخلية ومدرسة شاطئ القرم بتعليمية مسقط.



- تهيئة أرضيات الملاعب الترابية بدعم من إدارات البلديات في بعض الولايات مثل مدرسة حمود بن أحمد بولاية ينقل.



- إنشاء صالة لياقة بدنية وأماكن للاغتسال وتبديل الملابس بمدرسة العلاء بن وهب (11-12) بتعليمية جنوب الباطنة بمساهمة من المجتمع المدرسي والمجتمع المحلي.



التوصيات:

وفي ضوء نتائج الدراسة فإن الفريق يوصي بما يلي:

| م | المحور | التوصيات (الإجراءات التنفيذية المقترحة) | الجهة المسؤولة عن التنفيذ |
|---|------------|-----------------------------------------------------------------------------------------------------------------------------------------------------------------------------------------|---------------------------------------------------------------------------|
| 1 | المناهج | -استكمال تطوير مناهج الصفوف (7-12) وفقاً لما تم إنجازه في تطوير مناهج الصفوف (1-6) بما يعزز الجانب العملي. | المديرية العامة لتطوير المناهج. |
| | | - توجيه المعلمين بالتركيز على الممارسة التطبيقية والجانب العملي بأسلوب مشوق وجاذب للطلبة أثناء تنفيذ حصص الرياضة المدرسية. | المديرية العامة للإشراف التربوي. |
| | | -التركيز على طرق وأساليب التدريس الحديثة أثناء تنفيذ حصص الرياضة المدرسية مثل أنشطة المحطات والألعاب والمنافسات الرياضية. | المديرية العامة للإشراف التربوي. |
| | | -الاستمرار في تنفيذ البرامج التدريبية للإثناء المهني للمعلمين بما يتوافق مع الرؤية التطويرية الحديثة لمادة الرياضة المدرسية. | المديرية العامة للإشراف التربوي + المعهد التخصصي للتدريب المهني للمعلمين. |
| 2 | زمن التعلم | -زيادة نصاب الحصص من حصة واحدة إلى حصتين للصفوف (7-10). | الجهات المعنية بالخطة الدراسية في الوزارة. |
| | | -مراجعة ودراسة تقليل عدد نصاب الحصص - (5) حصص - للصفين (11، 12) وأثرها على تفعيل المادة وتوفير متطلباتها وبما يتوافق مع ظروف البيئة المدرسية من حيث الملاعب والأدوات والأجهزة الرياضية. | |

| م | المحور | التوصيات (الإجراءات التنفيذية المقترحة) | الجهة المسؤولة عن التنفيذ |
|---|---------------------------|----------------------------------------------------------------------------------------------------------------------------------------------------------------|---------------------------------------------------------------------------------------------------------------------------------------|
| | | - عدم وضع حصص مادة الرياضة لمدرسية بعد الحصص السادسة ضمن الجدول المدرسي خاصة في المدارس التي لا يوجد ملاعب مظلمة. | إدارات المدارس |
| | | - دمج حصص المادة للصفين (11-12) بحيث توضع حصتين متتاليتين ضمن الجدول الدراسي الأسبوعي قدر المستطاع. | |
| 3 | التقويم | - أهمية استمرار نظام تقويم مادة الرياضة المدرسية بتنوع فيه الأدوات المستخدمة بأسلوب مشوق يركز على الجوانب العملية للمادة. | مركز القياس والتقويم التربوي |
| | | - استمرار تركيز أدوات التقويم على الجوانب المهارية التطبيقية بما يتوافق مع عدد حصص المعلمين وخصائص مناهج المادة وآلية تفعيلها. | |
| | | - إعادة دراسة مواصفات الاختبارات القصيرة للجانب المعرفي بما يتوافق مع زمن التعلم المخصص للمادة وعدم التركيز على الأسئلة المقالية المطولة. | |
| | | - أهمية تأثير تقويم تعلم الطلبة في مادة الرياضة المدرسية على انتقال الطلبة للصفوف الأعلى. | |
| 4 | الأدوات والأجهزة الرياضية | - استكمال توفير الأدوات والأجهزة الرياضية للمدارس للصفوف (7-12) بما يتوافق مع خطة تطوير مناهج المادة. | المديرية العامة للشؤون المالية (دائرة المشتريات) + المديرية العامة لتطوير المناهج (قسم الوسائل التعليمية، قسم مناهج الرياضة المدرسية) |
| | | - إحلال وتعويض المدارس من الأدوات والأجهزة الرياضية كل (5) سنوات. | |
| 5 | الملاعب والمرافق الرياضية | - إنشاء صالات رياضية في المدارس أو تظليل الملاعب الحالية. | المديرية العامة للتخطيط والتطوير الاستراتيجي + المديرية العامة للمشاريع والخدمات + المديرية العامة للشؤون المالية. |
| | | - توفير أماكن للاغتسال وتبديل الملابس بالقرب من الملاعب. | |
| | | - تعزيز ودعم المدارس والمحافظات التعليمية بالمخصصات المالية لتهيئة وتظليل الملاعب والبيئة المدرسية بما يتوافق مع المواصفات القانونية للملاعب الرياضية. | |
| | | - إيجاد مخزن خاص لحفظ الأدوات والأجهزة الرياضية بما يساهم في الحفاظ عليها من التلف أو الفقدان. | |
| 6 | الأنشطة الرياضية | - ربط الأنشطة الرياضية بمحتوى مناهج مادة الرياضة المدرسية. | مركز التوجيه المهني والإرشاد الطلابي + الاتحاد العماني للرياضة المدرسية. |
| | | - إعداد خطة سنوية واضحة للنشاط الرياضي في المحافظات التعليمية مع ضرورة إشراك المدارس والتوعية بالخطة في بداية العام الدراسي. | |
| | | - تقنين عدد الأنشطة الرياضية المنفذة خلال العام الدراسي الواحد على مستوى المحافظات التعليمية بحيث لا تؤثر سلباً على سير العملية التعليمية وتنفيذ مناهج المادة. | |

| م | المحور | التوصيات (الإجراءات التنفيذية المقترحة) | الجهة المسؤولة عن التنفيذ |
|---|-----------------------------------------------------------------------------------------|--------------------------------------------------------------------------------------------------------------------------------------------------------------------------------------------------------------------------------------------------------------------------------------------------------------------------------------------------------------------------------------------------------------------------------------------------------------------------------------------------------------------------------------------------------------------------------------------------------------------------------------------------------------------------------------------------------------------------------------------------------------|---------------------------|
| | | <p>- تعزيز دور دائرة الأنشطة التربوية في تفعيل الأنشطة الرياضية بالتنسيق مع الاتحاد العماني للرياضة المدرسية.</p> <p>- عدم التركيز على فئة محددة من المعلمين ومشاركتهم المستمرة في تنظيم وتفعيل الأنشطة الرياضية الداخلية والخارجية بما لا يؤثر على جودة عملهم وتنفيذ مهامهم التدريسية داخل المدرسة.</p> <p>- الاستفادة من الدعم المالي المتوفر للأنشطة الرياضية بالتركيز على تفعيل الأنشطة والمسابقات الرياضية على مستوى المدرسة الواحدة أو على مستوى المحافظة التعليمية أكثر من التركيز على المسابقات المركزية.</p> | |
| 7 | التعاون مع المؤسسات الرياضية (وزارة الرياضة والثقافة والشباب+ اللجنة الأولمبية العمانية | <p>- توقيع اتفاقية مع وزارة الرياضة والثقافة والشباب لإعفاء وزارة التربية والتعليم من الرسوم المالية للاستفادة من مرافق المجمعات الرياضية والأندية والمراكز الرياضية خلال الفترة الصباحية لتنفيذ البرامج والورش التدريبية والفعاليات الرياضية، بالإضافة إلى تنفيذ البرامج والأيام الرياضية في الفترة المسائية على مستوى الولايات أو المحافظات التعليمية.</p> <p>- التنسيق مع اللجنة الأولمبية العمانية والاتحادات الرياضية لمشاركة المعلمين للورش والدورات الرياضية في مختلف المجالات الرياضية.</p> <p>- تفعيل زيارات الطلبة إلى المجمعات الرياضية والأندية والمرافق الخاصة باللجنة الأولمبية مثل المتحف الأولمبي، المكتبة الأولمبية.</p> <p>- مشاركة معلمي الرياضة المدرسية في لجان عمل الفعاليات الرياضية المختلفة التي تُقام في سلطنة عمان أو خارجها.</p> | مكتب وكيل الوزارة للتعليم |
| 8 | الدعم المالي | <p>- إيجاد دعم من المؤسسات الخاصة والشركات لإنشاء الصالات والملاعب الرياضية وتظليلها.</p> <p>- دعم المدارس والمحافظات التعليمية بالمخصصات المالية لتهيئة وتظليل الملاعب والبيئة المدرسية بما يتوافق مع المواصفات القانونية للملاعب الرياضية.</p> <p>- تشجيع الأفراد ومجالس الآباء والأمهات والمجتمع المحلي على المساهمة في تعزيز ودعم البيئة المدرسية الرياضية.</p> <p>- إتاحة الفرصة للاستثمار في الملاعب الرياضية بالمدارس وتقديم تسهيلات مناسبة للأفراد والمؤسسات.</p> <p>- إيجاد شراكة وتعاون مع الجهات الحكومية ذات العلاقة (وزارة الرياضة والثقافة والشباب، وزارة الصحة، البلديات) في تنفيذ مشاريع رياضية صحية بالمدارس</p> | مكتب وكيل الوزارة للتعليم |

| م | المحور | التوصيات (الإجراءات التنفيذية المقترحة) | الجهة المسؤولة عن التنفيذ |
|---|--------|-------------------------------------------------------------------------------------------------------------|---------------------------|
| | | كإنشاء الصالات الرياضية أو الممشى الصحي أو ساحات اللعب بما يخدم المدرسة والمجتمع المحلي في الفترة المسائية. | |

توصيات عامة:

- تشكيل لجنة على مستوى الوزارة تضم ممثلين من الجهات المشرفة على الرياضة المدرسية وهي (المديرية العامة لتطوير المناهج، المديرية العامة للإشراف التربوي، مركز التوجيه المهني والإرشاد الطلابي، الاتحاد العماني للرياضة المدرسية)، واتخاذ الآليات المناسبة بهدف تنسيق الجهود وتفعيل العمل على مستوى المحافظات التعليمية.
- الاستفادة من تجارب المدارس الدولية والخاصة فيما يتعلق بالمرافق الرياضية المناسبة، بالإضافة إلى تفعيل الأنشطة الرياضية في الفترة المسائية وتخصيص الأيام الرياضية على مستوى المدرسة ومشاركة أولياء الأمور ضمن الفعاليات الرياضية.
- تعزيز اكتشاف وانتقاء المواهب الرياضية في المدارس بالتنسيق بين الجهات المشرفة على تفعيل وتدريس مادة الرياضة المدرسية والأنشطة المرتبطة بها (المديرية العامة للتربية الخاصة والتعليم المستمر، المديرية العامة لتطوير المناهج، المديرية العامة للإشراف التربوي، مركز التوجيه المهني والإرشاد الطلابي، الاتحاد العماني للرياضة المدرسية) واعداد البرامج الخاصة بتطوير قدراتهم ومهاراتهم بالتنسيق مع المؤسسات والاتحادات الرياضية المختلفة.
- دعم المبادرات الناجحة للمدارس والمحافظات التعليمية في تفعيل الرياضة المدرسية وتعميمها على بقية المحافظات فيما يتعلق بمشاريع البيئة المدرسية والبرامج الصحية وتفعيل التقانة الحديثة في تدريس مادة الرياضة المدرسية.
- الاهتمام بتفعيل الأنشطة الرياضية كالأيام الرياضية على مستوى المدرسة أو المحافظة التعليمية خصوصاً في مدارس الإناث بالتنسيق بين الجهات ذات العلاقة في الوزارة.
- التأكيد على تفعيل وممارسة النشاط الرياضي ضمن حصة الزمن المخصص لممارسة الأنشطة المدرسية.
- تطوير واستدامة بطولات الرياضة المدرسية للمحافظات التعليمية في مختلف الألعاب والمسابقات الرياضية بالتنسيق بين دائرة الأنشطة التربوية والاتحاد العماني للرياضة المدرسية.

المراجع:

- البلوشي، داود محمد (2015). أثر اختلاف درجة حرارة الجو على فاعلية درس الرياضة المدرسية لدى طلاب مرحلة التعليم ما بعد الأساسي. رسالة ماجستير غير منشورة. كلية التربية، جامعة السلطان قابوس.
- الحشوش، خالد محمد (2012). طرق تدريس التربية الرياضية الحديثة، عمان: مكتبة المجتمع العربي للنشر والتوزيع.
- الخطيب، خالد محمود (2015). منهاج التربية الرياضية في ضوء معايير الجودة، مصر: دار العلم للإيمان للنشر والتوزيع.
- الديري، علي؛ محمد، علي محمد (2013). تطبيق مناهج التربية الرياضية. العبدلي: دار الفرقان والتوزيع.
- العيد، بن شميصة (2021). الرياضة المدرسية في ولاية تيارت بين الواقع والمأمول من وجهة نظر الأساتذة المنخرطين. المجلة الجزائرية للأبحاث والدراسات المجلد (40)، العدد (30).
- المركز العربي للبحوث التربوية لدول الخليج (2018). مستقبلات تربوية (التربية البدنية)، العدد الثامن، المجلد الثالث. الكويت.
- بلقاسم، شاري (2016)، واقع الرياضة المدرسية من وجهة نظر أساتذة التربية البدنية في الجزائر. مجلة المنظومة الرياضية. المجلد الثالث. العدد الثاني.
- بهاء الدين، أحمد محمد حسين محمد (2021). واقع الرياضة المدرسية بالمدارس الدولية: دراسة تحليلية. رسالة ماجستير غير منشورة. كلية التربية الرياضية، جامعة حلوان.
- ريان، علي؛ خالدي، عبد الملك (2012). دور أستاذ التربية البدنية والرياضية في تنمية دافعية التلاميذ على المشاركة الفعالة (من وجهة نظر التلاميذ). جامعة قاصدي مرباح ورقلة - الجزائر. تاريخ الاسترجاع 20 / 12 / 2022، من: http://bu.univ-ouargla.dz/license/pdf/BenZayan_Khalidi.pdf?idthese=17
- عبد الحافظ، عبد الباسط مبارك (2009). المشكلات التي تواجه الرياضة المدرسية في مديريات تربية محافظة الزرقاء. مجلة دراسات العلوم التربوية، المجلد (36) العدد (2).
- عبد الكريم، محمود (2015). منظومة الرياضة المدرسية البنية والسياسات المناهج والبرامج الدراسية التقويم. القاهرة: دار الفكر العربي.

- قرارية، جهاد عماد أحمد، 2017، التحديات التي تواجه تنفيذ منهاج التربية الرياضية في المدارس الحكومية من وجهة نظر معلمي ومعلمات التربية الرياضية في محافظة جنين، رسالة ماجستير غير منشورة. جامعة النجاح الوطنية.

- قزازه، سليمان؛ كنعان، عيد؛ البوريني، أحمد (2010)، بعض القضايا التي تؤثر على تنفيذ برامج التربية الرياضية المدرسية في بعض الدول العربية من وجهة نظر معلمي التربية الرياضية، مجلة العلوم الإنسانية المجلد (21) العدد (2).

- محمود، إسماعيل؛ ياسين، حسين أحمد (2013). التربية الرياضية، مناهجها وأساليب تدريسها. الأردن: حمادة للنشر والتوزيع.

- منظمة الصحة العالمية (2022). الأمراض غير السارية. موقع منظمة الصحة العالمية. تاريخ الاسترجاع 2022 / 12 / 19، من:

<https://www.emro.who.int/ar/noncommunicable-diseases/who-work/index.html>

- منظمة الصحة العالمية (2022). النشاط البدني. موقع منظمة الصحة العالمية. تاريخ الاسترجاع 2022 / 12 / 15، من:

<https://www.who.int/ar/news-room/fact-sheets/detail/physical-activity>

- منظمة اليونسكو (2018). الميثاق الدولي للتربية البدنية والنشاط البدني والرياضة. موقع منظمة اليونسكو. تاريخ

الاسترجاع 2022 / 11 / 28، من: https://unesdoc.unesco.org/ark:/48223/pf0000235409_ara

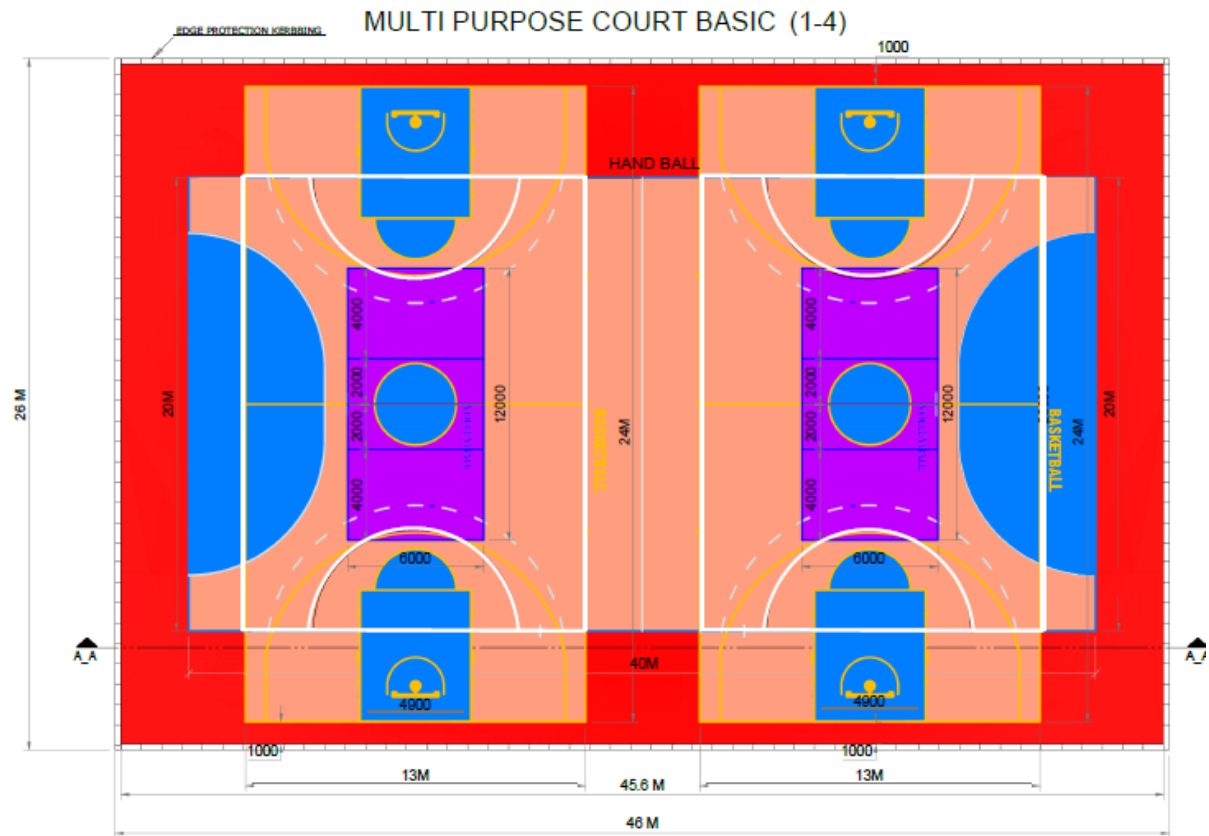
- موسى، منال حسن علي (2003). المشكلات التي تواجه التربية الرياضية في الحلقة الثالثة من التعليم الأساسي (المرحلة الإعدادية) من وجهة نظر المعلمين والمعلمات بمملكة البحرين . مجلة العلوم التربوية والنفسية ، المجلد (4)، العدد (3) .

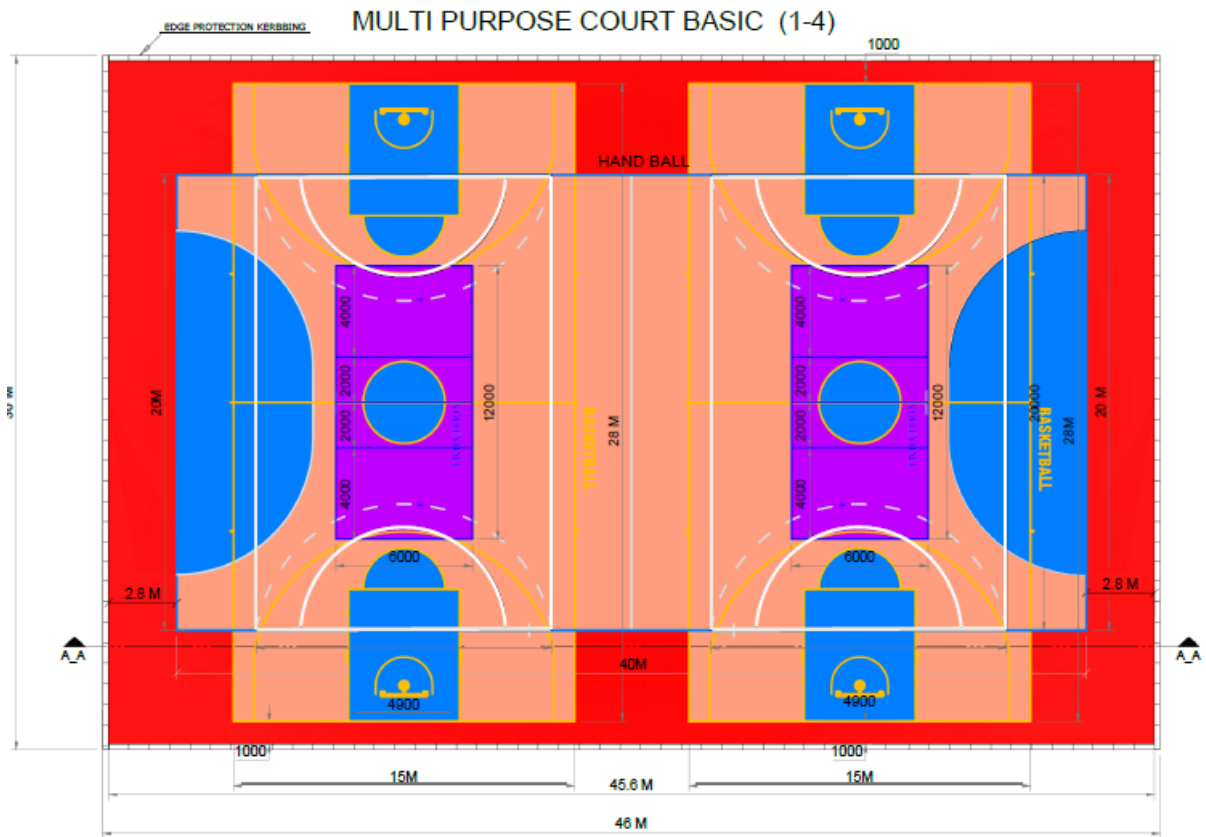
ملحق (1) الخطة الدراسية للصفوف (1-6)

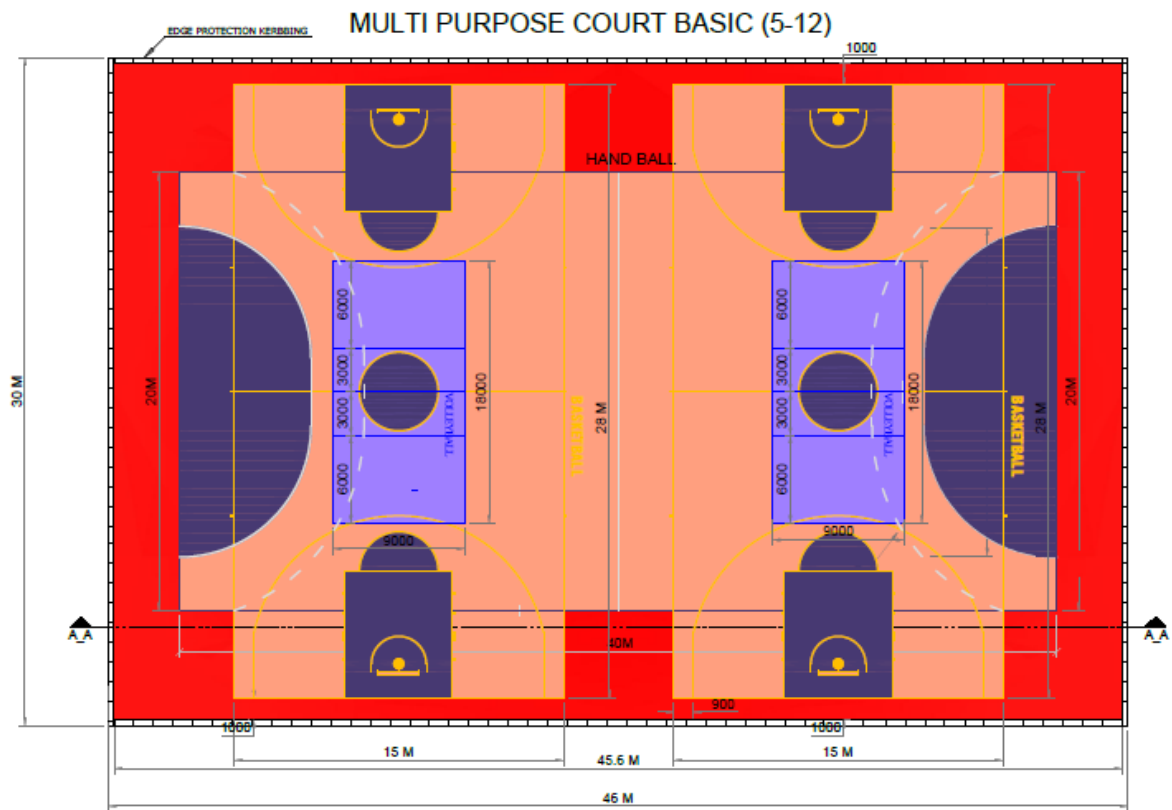
| الوحدة الأولى التمارين | الوحدة الثانية الحركات الأساسية الانتقالية وغير الانتقالية: | الوحدة الثالثة المعالجة والتناول: | الوحدة الرابعة الادراك والطلاقة الحركية | الوحدة الخامسة الألعاب الحركية | الوحدة السادسة الثقافة والوعي الصحي |
|---------------------------|-----------------------------------------------------------------------------------------------------------------|----------------------------------------------------------------------------------------------------------------------------------------------------------|-----------------------------------------------------------------------------------|------------------------------------------------------------------------------------------------------------------------------------|--------------------------------------------------------------------------------------------------------------------------------------|
| الأول | - التشكيلات. - أجزاء الجسم. - الأوضاع الأساسية في التمارين. - التمثيل الحركي . | - المشي والجري. - الوثب والحجل. - المرجحة والمد والثني. - دحرجة الكرة والتقاطها. - رمي الكرة واستلامها. - ركل الكرة وايقافها. | - الاتزان - الدحرجة. - البراعة الحركية. | - الألعاب التمهيدية لكرة القدم - الألعاب التمهيدية لكرة اليد. - الألعاب التمهيدية لكرة السلة. - الألعاب الشعبية. | - النظافة والصحة في الرياضة. - الغذاء الصحي في الرياضة. |
| الثاني | - الأوضاع المشتقة في التمارين من الوقوف والجثو - التمرينات الحرة (بدون أدوات). - التمثيل الحركي. | - الخطو الجانبي وركضة الحصان - تبادل الخطو والحجل. - اللف والدوران. | - تنطيط الكرة - المراوغة والمحاورة - ضرب الكرة | - الاتزان - الدحرجة - البراعة الحركية | - الألعاب التمهيدية لكرة السلة. - الألعاب التمهيدية لكرة اليد - الألعاب التمهيدية لكرة الطائرة. - الألعاب الشعبية. |
| الصف | الوحدة الأولى التمارين | الوحدة الثانية الادراك والطلاقة الحركية: | الوحدة الثالثة الجمباز | الوحدة الرابعة ألعاب القوى للصغار | الوحدة السادسة الثقافة والوعي الصحي |
| الثالث | الأوضاع المشتقة في التمارين من الجلوس والرقود. التمارين بالأدوات. تمارين (جمباز) الموانع. | الاتزان. البراعة الحركية الطلاقة الحركية بالأدوات. | الدحرجة الأمامية. الدحرجة الخلفية. جملة حركات الجمباز الأرضي. | سباقات الجري. مسابقات الوثب. مسابقات الرمي . | الرياضة والصحة. النشاط البدني. |
| الرابع | التمارين بالأدوات. التمارين بالأجهزة. تمارين (جمباز) الموانع. | الاتزان. البراعة الحركية الطلاقة الحركية بالأدوات. | الدحرجة الأمامية الطائرة. الشقلبة الجانبية جملة حركات الجمباز الأرضي. | سباقات الجري. مسابقات الوثب. مسابقات الرمي. | الإسعافات الأولية. التركيب الجسدي |

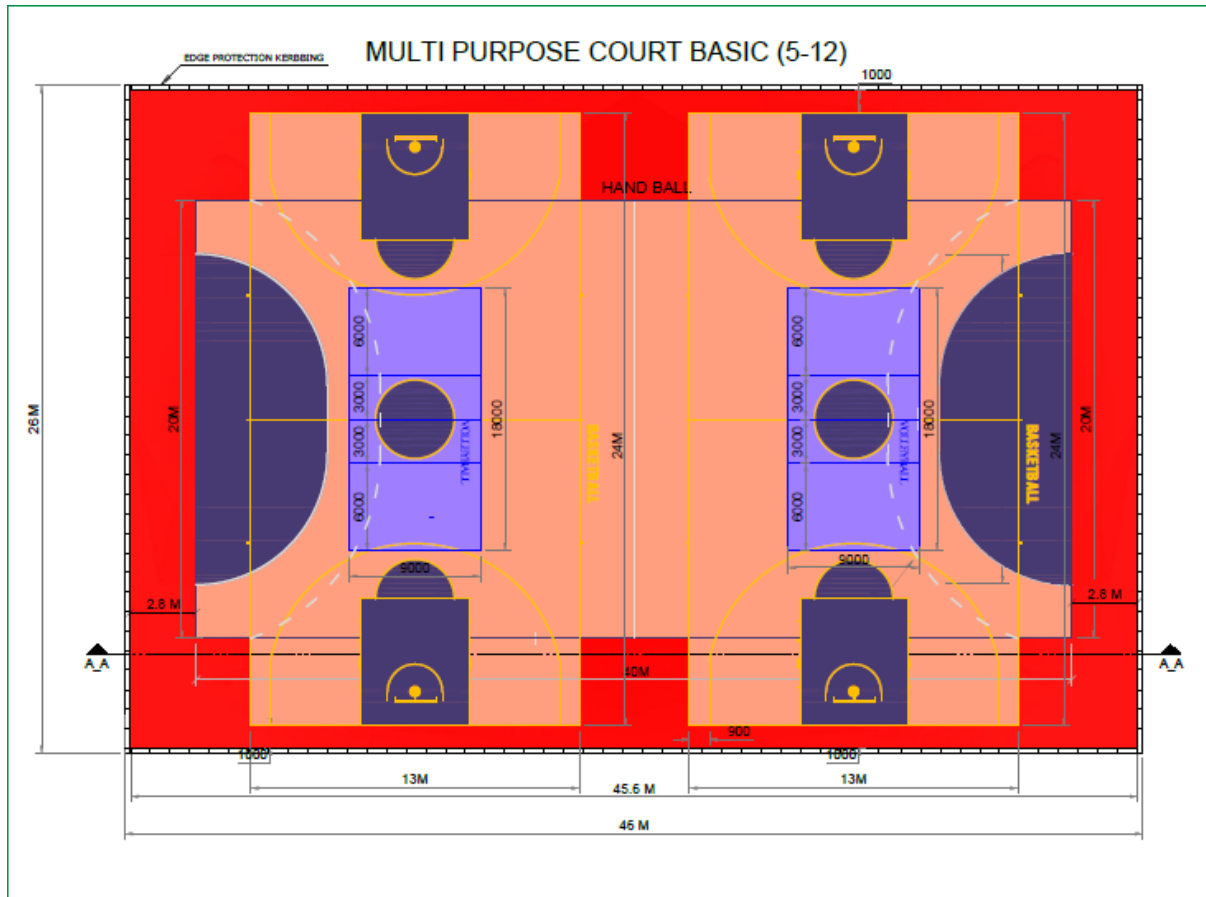
| الصف | الوحدة الأولى | الوحدة الثانية | الوحدة الثالثة | الوحدة الرابعة | الوحدة الخامسة | الوحدة السادسة |
|--------|---------------------------------------------------------------------------------|------------------------------------------------------|-----------------------------------------------------------------------------------|-------------------------------------------------------------------------------|-----------------------------------------------------------------------------------------------------------------------------------------------------------|--------------------------------------------------------|
| | اللياقة البدنية | ألعاب القوى للصغار | الألعاب الحركية (1) | الألعاب الحركية (2) | الجمباز | الثقافة والوعي الصحي |
| الخامس | - تمارين بنائية لتنمية بعض عناصر اللياقة البدنية. (حررة + بالأدوات + الأجهزة). | - سباقات الجري - مسابقات الوثب - مسابقات الرمي | - كرة القدم (ذكور فقط) - كرة السلة للصغار - الريشة الطائرة - ألعاب شعبية | - الكرة الطائرة للصغار - كرة اليد للصغار - كرة الطاولة - ألعاب صغيرة | <u>الجمباز الأرضي (للذكور)</u> - الدحرجات (الأمامية + الخلفية). - الشقلبة الجانبية. - الجملة حركية في الجمباز الأرضي. | - الرياضة في حياتنا. - القوام السليم |
| | - تمارين (جمباز) الموانع | | يتم تدريس موضوعين أو 3 موضوعات يختارها المعلم | يتم تدريس موضوعين أو 3 يختارها المعلم | <u>الجمباز الإيقاعي (للإناث)</u> - المشي والجري والحجل والوثب. - المرجحات والارتداد. - الجملة الحركية في الجمباز الإيقاعي. | |
| السادس | - تمارين بنائية لتنمية بعض عناصر اللياقة البدنية. (الحررة + بالأدوات + الأجهزة) | - سباقات الجري - مسابقات الوثب - مسابقات الرمي | - كرة القدم (ذكور فقط) - كرة السلة للصغار - الريشة الطائرة - ألعاب شعبية | - الكرة الطائرة للصغار - كرة اليد للصغار - كرة الطاولة - ألعاب صغيرة | <u>الجمباز الأرضي (للذكور)</u> - الدحرجة الخلفية للوقوف على اليدين. - الشقلبة الجانبية على اليدين مع ربع لفة - الجملة الحركية في الجمباز الأرضي. | - القيم والأخلاق الرياضية. - الغذاء الصحي والرياضة. |
| | - تمارين (جمباز) الموانع | | يتم تدريس موضوعين أو 3 موضوعات يختارها المعلم | يتم تدريس موضوعين أو 3 يختارها المعلم | <u>الجمباز الإيقاعي (للإناث)</u> - المشي والجري والحجل والوثب. - المرجحات والدورانات والتموجات. - الجملة الحركية في الجمباز الإيقاعي | |

ملحق (2) مخططات الملاعب الرياضية للمراحل الدراسية (4-1) (5-12)









ملحق (3) أداة الدراسة - الاستبانة

الأفاضل/الفاضلات: مشرفو / مشرفات ، معلمو ومعلمات مادة الرياضة المدرسية المحترمين/المحترمات

تقوم وزارة التربية والتعليم بإجراء دراسة بعنوان: "دراسة تقييمية لواقع مادة الرياضة المدرسية بسلطنة عُمان"، حيث سعت الوزارة إلى الاهتمام بمادة الرياضة المدرسية وتوفير متطلبات تفعيل مناهجها والأنشطة المرتبطة بها ، وحرصاً على تجويد العمل وسعيًا لاستمرار عملية التطوير فقد تم اعداد هذه الدراسة للأخذ بأراء المختصين في الحقل التربوي حول واقع مادة الرياضة المدرسية.

لذا نرجو التكرم بالإجابة على عبارات الاستبانة بكل دقة وموضوعية: لأجل تحقيق النتائج المرجوة من هذه الدراسة، علمًا بأن البيانات التي سوف تدلون بها ستعامل بسرية تامة ولن تستخدم إلا للبحث العلمي فقط وستستغرق الإجابة عليها أقل من ثلاث دقائق.

وسوف يعتمد فيها على المقياس الخماسي (ليكرت) لقياس مدى استجابة المبحوثين بحيث تكون الدرجة (5) : موافق بشدة، والدرجة (4) : موافق، والدرجة (3) : محايد، والدرجة (2): غير موافق، والدرجة (1): غير موافق بشدة.

أولاً: البيانات الأولية

| الوظيفة | () معلم () مشرف () مشرف أول | المحافظة: | |
|------------------------------|----------------------------------------------------------------------------|----------------|-------------------------------------------------|
| سنوات الخبرة: | () أقل عن 5 سنوات () 5 إلى 10 سنوات () 11 إلى 15 سنة () أكثر من 15 سنة | المؤهل الدراسي | () دبلوم متوسط () بكالوريوس () ماجستير فأعلى |
| المرحلة الدراسية التي أدرسها | () 1-4 () 5-10 () 11-12 | الجنس/ النوع | () ذكر () أنثى |

ثانياً/ عبارات الاستبانة :

| م | المحور | العبارة | موا فق بشد ة | موا فق | محا يد | غير موا فق | غير موا فق بشد ة |
|----|---------|---------------------------------------------------------------------------------------------------|-----------------------|-----------|-----------|------------------|------------------------------|
| 1 | المناهج | تحقق مناهج مادة الرياضة المدرسية المخرجات العامة للمادة. | | | | | |
| 2 | | تتيح مناهج مادة الرياضة المدرسية اختيار المواضيع الملائمة للطلبة في بعض الوحدات. | | | | | |
| 3 | | تتسم مناهج مادة الرياضة المدرسية بتنوع المجالات والوحدات الدراسية. | | | | | |
| 4 | | تتسم مناهج مادة الرياضة المدرسية بتدرج الوحدات والموضوعات بين المراحل الدراسية. | | | | | |
| 5 | | هناك حاجة لتطوير المناهج الدراسية للصفوف (7-12) على نفس فلسفة المناهج الدراسية للصفوف (1-6). | | | | | |
| 6 | | وضع مادة الرياضة المدرسية كمادة اختيارية بدءاً من الصف السابع. | | | | | |
| 7 | التقويم | تقويم تعلم الطلبة لمادة الرياضة المدرسية عنصر مهم في العملية التعليمية. | | | | | |
| 8 | | تتوزع نسب أدوات تقويم تعلم الطلبة لمادة الرياضة المدرسية بشكل مناسب بين المجالين المعرفي والعملي. | | | | | |
| 9 | | أهمية احتساب درجة الطالب في مادة الرياضة المدرسية في المعدل التنافسي للصف الثاني عشر. | | | | | |
| 10 | | أهمية اعتماد نجاح الطالب في مادة الرياضة المدرسية لانتقاله إلى الصف التالي . | | | | | |
| 11 | | تصميم الاختبارات العملية المطورة في وثيقة تقويم تعلم الطلبة لمادة الرياضة المدرسية مناسب. | | | | | |

| | | | | | | | |
|--|--|--|--|--|--------------------------------------------------------------------------------------------------------------------------------------|---------------------------|----|
| | | | | | وجود عبارة (لا يؤثر حصول الطالب على مستوى "هـ") في كشف درجات الطلبة للصفوف (10-1) له أثر سلبي على معلمي المادة. | | 12 |
| | | | | | زمن التعلم (حصص المادة) المخصص للصفوف (6-1) حصتين في الأسبوع مناسباً. | زمن التعلم | 13 |
| | | | | | زمن التعلم (حصص المادة) المخصص للصفوف (10-7) حصّة واحدة في الأسبوع مناسباً. | | 14 |
| | | | | | زمن التعلم (حصص المادة) المخصص للصف الحادي عشر (5) حصص في الأسبوع مناسباً. | | 15 |
| | | | | | زمن التعلم (حصص المادة) المخصص للصف الثاني عشر (4) حصص في الأسبوع مناسباً. | | 16 |
| | | | | | تؤثر مشاركات المعلم في الفعاليات - الأنشطة والمسابقات الرياضية والكشفية - المنفذة خارج المدرسة على تنفيذه للحصص. | | 17 |
| | | | | | تؤدي الفعاليات - الأنشطة والمسابقات الرياضية والكشفية - المنفذة خلال اليوم الدراسي إلى فقد زمن التعلم الخاص بمادة الرياضة المدرسية. | | 18 |
| | | | | | تتوفر جميع المرافق الرياضية اللازمة لتفعيل مناهج المادة والأنشطة الرياضية بالمدرسة. | المرافق والملاعب الرياضية | 19 |
| | | | | | يسهم تظليل الملاعب الرياضية المدرسية (الثلاثية / الخماسية) في تفعيل مناهج المادة و ممارسة الأنشطة الرياضية بالمدرسة. | | 20 |
| | | | | | تتوفر عوامل الأمن والسلامة في أرضيات الملاعب والساحات الرياضية بالمدرسة. | | 21 |
| | | | | | يُعد إنشاء المرافق الرياضية (الصالات الرياضية، تظليل الملاعب الثلاثية / الخماسية، المخازن) ضرورة قصوى لتفعيل الرياضة بالمدارس. | | 22 |
| | | | | | يسهم توفير مرافق خاصة بالرياضة المدرسية لتبديل ملابس الطلبة والاعتسال في زيادة مشاركة الطلبة بحصص الرياضة لمدرسية والأنشطة الرياضية. | | 23 |
| | | | | | يسهم توفير مخزن خاص بالأدوات والأجهزة الرياضية بالمدرسة للمحافظة عليها من التلف. | | 24 |

| | | | | | | | |
|--|--|--|--|--|--------------------------------------------------------------------------------------------------------------------------------------------------------------------|---------------------------|----|
| | | | | | | | |
| | | | | | تتوفر جميع الأدوات والأجهزة الرياضية اللازمة لتفعيل مناهج الرياضة المدرسية بالمدرسة. | الأدوات والأجهزة الرياضية | 25 |
| | | | | | يسهم توفير الأدوات والأجهزة الرياضية بالمدارس في تفعيل مناهج المادة وممارسة الأنشطة الرياضية. | | 26 |
| | | | | | هناك حاجة لتحديث الأدوات والأجهزة الرياضية بالمدارس كل (5) سنوات. | | 27 |
| | | | | | يُعد توفير الأدوات والأجهزة الرياضية خلال المرحلة القادمة أولوية لتفعيل الرياضة بالمدارس. | | 28 |
| | | | | | تساهم إدارة المدرسة بمبالغ مالية لتوفير احتياجات المادة من الأدوات الرياضية المستهلكة وذلك من الميزانية المخصصة للمدارس. | | 29 |
| | | | | | ترتبط الفعاليات المنفذة -الأنشطة والمسابقات الرياضية - مع مناهج مادة الرياضة المدرسية. | الأنشطة الرياضية | 30 |
| | | | | | تنوع الفعاليات - الأنشطة والمسابقات الرياضية- المنفذة بين المدارس . | | 31 |
| | | | | | تشكل الفعاليات- الأنشطة والمسابقات الرياضية والكشفية - داخل المدرسة عبء إضافي على معلم الرياضة المدرسية. | | 32 |
| | | | | | تشكل الفعاليات- الأنشطة والمسابقات الرياضية والكشفية - خارج المدرسة بين المدارس عبء إضافي على معلم الرياضة المدرسية. | | 33 |
| | | | | | يمكن تفعيل الأنشطة والمسابقات (الرياضية والكشفية) في أوقات خارج الدوام الرسمي في الفترة المسائية وإجازات (نهاية الأسبوع، منتصف العام الدراسي، نهاية العام الدراسي) | | 34 |
| | | | | | تحتاج الأنشطة والمسابقات الرياضية إلى تطوير في المرحلة القادمة. | | 35 |

ملحق (4) تقرير حول بعض وحدات المنهج المطور للصف الخامس



٠٠/يناير/٢٠٢٢ - نموذج رئيسي (١)
تقرير الزيارة الميدانية
متابعة تنفيذ المناهج الدراسية بالزيارات الميدانية

دائرة تقويم المناهج



تقرير متابعة تنفيذ وحدات الألعاب الحركية في مادة الرياضة المدرسية للصف الخامس الأساسي

إعداد: مريم بنت سليمان بن علي العلوية
إحصائي تقويم مناهج تعليمية- مادة الرياضة المدرسية

صفحة رقم: 1/1

٠٠/يناير/٢٠٢٢ - نموذج رئيسي (١)
تقرير الزيارة الميدانية
متابعة تنفيذ المناهج الدراسية بالزيارات الميدانية

تقرير الزيارات الميدانية لمتابعة واقع تنفيذ وحدتي الألعاب الحركية في مادة الرياضة المدرسية

للفصل الخامس الأساسي

(الفصل الدراسي الأول)

| الدائرة | تقويم المناهج |
|-----------------|---------------------------------------------------------------------------------------------------------------------------------------------------------------------------------------------------------------------------------------------------------------------------------------------------------------------------------------------------------------------------------------------------------------------------------------------------------------------------------------------------------------------------------------------------------------------------------------------------------------------------------------------|
| القسم | قسم تقويم مناهج الصفوف (٤-١) |
| المحافظة | مسقط الظاهرة |
| الفترة الزمنية | ٤/ ديسمبر / ٢٠٢٢ م (زيارة مدارس محافظة مسقط) ١٥-١٢ / ديسمبر / ٢٠٢٢ م (زيارة مدارس محافظة الظاهرة) |
| الزائر | مريم سليمان علي العلوي - إحصائي تقويم مناهج تعليمية - ثان / مادة الرياضة المدرسية. |
| أهداف الزيارة | <ul style="list-style-type: none"> - التعرف على المواضيع التي تم اختيارها في تطبيق وحدتي الألعاب الحركية في العام الدراسي ٢٠٢١/٢٠٢٢ م. - التعرف على مدى تحقق أهداف وحدتي الألعاب الحركية في منهج الصف الخامس المطور. - حصر صعوبات تنفيذ وحدتي الألعاب الحركية في الحقل التربوي. - الاطلاع على المبادرات والمشاريع التربوية المتعلقة بالمادة على مستوى كل من: المدارس والمحافظات. - كتابة تقرير تفصيلي عن عملية متابعة واقع تنفيذ المناهج وفق النموذج المعتمد في نظام الجودة. - تطبيق محاور التقرير المعتمد لعملية متابعة واقع تنفيذ المناهج وفق النموذج المعتمد في نظام الجودة. |
| فعاليات الزيارة | <ul style="list-style-type: none"> - عقد لقاء مع إدارات المدارس ومعلمات مادة الرياضة المدرسية بهدف تعرف مدى تحقق أهداف وحدتي الألعاب الحركية وآلية تطبيق الوجدتين. - مناقشة المعلمات في مقترحاتهن وأفكارهن حول آلية تنفيذ منهج الصف الخامس، إضافة إلى مناقشة الصعوبات التي تواجه تنفيذ وحدتي الألعاب الحركية كعدم توفر الأدوات وكثافة الطلبة داخل الصف، وضعف مهارات المعلمات في المواضيع المستجدة. - الاطلاع على المبادرات والمشاريع التربوية التي تدعم آلية تنفيذ المنهج في المدرسة. - متابعة نماذج من تطبيق مواضيع وحدة الألعاب الحركية (١). |

٠٠/يناير/٢٠٢٢ - نموذج رئيسي (١)
تقرير الزيارة الميدانية
متابعة تنفيذ المناهج الدراسية بالزيارات الميدانية

| م | اسم المشروع | التخصص | توصيف المشروع | مشاريع تميزت بها المدارس تخدم المنهج المطور |
|---|--------------------------------------------------------------------------------------------------------------------------------------------------------------------------------------------------------------------------------------------------------------------------------------------------------------------------------------|------------------|------------------------------------------------------------------------------------------------------------------------------------------------------------------------------------------------------------------------------------------------------------------------------------------------------------------------------------------------------------------------------------------------------------------------------------------------------------------------------------------------------------------------------------|---------------------------------------------|
| ١ | محافظة مسقط: مدرسة أصيلة بنت قيس للتعليم الأساسي (٥-٨): ١. النشاط البدني والغذاء الصحي. ٢. المشاركة في مشروع المدرسة الصديقة للريشة. ٣. تحقيق المركز الأول على مستوى المحافظة في مسابقة الريشة الطائرة. مدرسة المعيلة الشمالية للتعليم الأساسي (١-٩): ١. مهرجان الألعاب الشعبية. ٢. مهرجان العروض الرياضية. | الرياضة المدرسية | ١. مشروع على مستوى المدرسة بالتعاون مع ممرضة المدرسة، يهدف إلى الاحتفال بيوم الغذاء العالمي ويوم النشاط البدني العماني، كما يهدف إلى نشر الوعي بأهمية ممارسة النشاط البدني وعلاقته بالغذاء الصحي. ٢. يهدف المشروع إلى تشجيع الطالبات على ممارسة لعبة الريشة الطائرة، تفعيلًا للمنهج الدراسي. ١. يهدف المهرجان إلى تعزيز الموروث الشعبي لدى الطالبات، وتفعيلًا لموضوعات منهج الرياضة المدرسية. ٢. يهدف المهرجان إلى تفعيل وحدة التمرينات الفنية الإبداعية، وتمكين الطالبات من تنفيذ العروض الرياضية على مستوى المدرسة. | |
| ٢ | محافظة الظاهرة: مدرسة فاطمة بنت أسد للتعليم الأساسي (٥-١٢) ١. مشروع تخطيط ملعب الريشة الطائرة. - مدرسة ذات النطاقين للتعليم الأساسي (٥-١٠) ١. مشروع انضباطي في طابوري. ٢. تحقيق المركز الأول على مستوى المحافظة في مسابقة كرة الطاولة. | الرياضة المدرسية | ١. المشروع على مستوى المدرسة، ويهدف إلى تطبيق المنهج بصورة أكثر فاعلية، وممارسة اللعبة وتحقيق أهداف الدرس. ١. - يهدف المشروع إلى انضباط الطالبات أثناء الطابور والنشيد السلطاني. - الانضباط أثناء الانصراف ومنع المحادثات الجانبية. - تنمية المواطنة لدى الطالبات. | |

٠٠/يناير/٢٠٢٢ - نموذج رئيسي (١)
تقرير الزيارة الميدانية
متابعة تنفيذ المناهج الدراسية بالزيارات الميدانية

| ملاحظات الفريق الزائر | م | التخصص | إيجابيات بحاجة إلى تعزيز | ملاحظات بحاجة إلى تطوير | مسؤولية التنفيذ |
|-----------------------|---|------------------|-------------------------------------------------------------------------------------------------------------------------------------------------------------------------------------------------------------------------------------------------------------------------------------------------------------------------------------------------------------------------------------------------------------------------------------------------------------------------------------------------------------------------------------------------------------------------------------------------------------------------------------------------------------------------------------------------------------------------------------------------------------------------------------------------------------------------------------------------------------------------------------------------------------------------------------------------------------------------------------------------------------|------------------------------------------------------------------------------------------------------------------------------------------------------------------------------------------------------------------------------------------------------------------------------------------|-----------------|
| | ١ | الرياضة المدرسية | <p>- تم تحقيق أهداف الوجدتين معرفيا ومهاريا ووجدانيا، من وجهة نظر المعلمات في المدارس المزارة.</p> <p>- دليل المعلم متكامل من حيث وضوح الأهداف وتسلسل الدروس وآلية التطبيق.</p> <p>- مواضيع الوجدتين متنوعة وتراعي ميول الطلبة وخصائصهم البدنية والنفسية.</p> <p>- تنوع المواضيع في الوجدتين يضيف كم معرفي ومهاري للطلبة مما يشجع على ممارسة النشاط الرياضي في المجال التنافسي وكهواية.</p> <p>- مناسبة كمية المحتوى المعرفي لمستوى الطلبة وفلسفة المنهج الذي يعتمد على التطبيق العملي ويهدف إلى اللعب والحركة.</p> <p>- مراعاة الأنشطة والأسئلة التقييمية للفروق الفردية.</p> <p>- إتاحة الفرصة من بعض المعلمات للطلبات لاختيار المواضيع الأمر الذي يساهم في تعزيز الثقة بين المعلمة وال طالبة.</p> <p>- محددات اختيار الموضوعات واضحة وتتناسب مع المحتوى المعرفي والمهاري.</p> <p>- ملاحظة اهتمام معلمات الرياضة المدرسية بتفعيل المادة من خلال إقامة دوري الصفوف في مختلف الألعاب الرياضية تزامنا مع المواضيع المدرجة في مناهج الرياضة المدرسية المختلفة.</p> <p>-الإخراج الفني للكتاب يتصف بالجودة.</p> | <p>-عدم توفر الأدوات اللازمة لتطبيق موضوعي الريشة الطائرة وكرة الطاولة في بعض المدارس المزارة.</p> <p>-توفر الأدوات في بعض المدارس بأعداد قليلة لا تتناسب مع الكثافة الطلابية في الصفوف.</p> <p>-تقترح بعض المعلمات تنفيذ ورش تدريبية للمهارات العملية للموضوعات المستجدة في المنهج.</p> | الإشراف التربوي |
| | | | | قسم تطوير مناهج الرياضة المدرسية | |
| التوصيات: | | التخصص | الرقم | التوصية | |
| | | الرياضة المدرسية | ١ | تنفيذ ورش تدريبية للمهارات العملية للمواضيع المستجدة في المنهج، الريشة الطائرة وكرة الطاولة. | |
| | | | ٢ | ضرورة توفير الأدوات اللازمة لتنفيذ الموضوعات المستجدة في المنهج. | |
| | | | ٣ | ضرورة النظر في توفير المكان المناسب لتنفيذ حصص الرياضة المدرسية. | |

ملحق (5) : تغطية لبعض جوانب الورش واللقاءات التي نفذها فريق الدراسة.

وحدة اشراف الرياضة المدرسية بتعليمية... @W... ٢٩٠ ديسمبر ٢٠٢٢ ...
فعاليات الجزء الثاني من ورشة الدراسة التقييمية لواقع مادة الرياضة المدرسية والتي
يقيمها فريق عمل الدراسة التقييمية لمادة الرياضة المدرسية الفاضل/بدر الاحزمي
والفاضل/سمير السليمي حيث تم عرض اراء كل مجموعة فيما يتعلق بكافة
النواحي الفنية للمادة
@MoeDhofarNet



تعليمية طفار @MoeDhofarNet ٢٠٠ ديسمبر ٢٠٢٢ ...
#فعاليات_تعليمية_طفار
البوابة التعليمية home.moe.gov.om/region/dhofar/... تنفيذ الزيارات الميدانية
لفريق عمل الدراسة التقييمية لمادة الرياضة المدرسية بتعليمية طفار



...

مدرسة خولة بنت حكيم @wardh510 ٢٨٠ ديسمبر ٢٠٢٢

#فعاليات_تعليمية_ظفار



الاربعاء الموافق 28 ديسمبر زيارة ميدانية لفريق الدراسة التقييمية لمادة الرياضة المدرسية للمدرسة ا.بدر الازمي ا.سمير السليمي مع مشرف المادة ا.خديجة قطن حيث تم عقد لقاء مع مديرة المدرسة ومعلمي الرياضة المدرسية وبعض الطلبة حول تفعيل مادة الرياضة المدرسية @WhdtZ



وحدة اشراف الرياضة المدرسية بتعليمية... @W... ٢٩٠ ديسمبر ٢٠٢٢



يحدث الان بمركز التدريب
يقوم فريق عمل الدراسة التقييمية لمادة الرياضة المدرسية الفاضل/بدر الازمي والفاضل/سمير السليمي مع مشرفي ومعلمي الرياضة المدرسية بتعليمية ظفار ورشة الدراسة التقييمية لواقع مادة الرياضة المدرسية @MoeDhofarNet
@مركز



وحدة اشراف الرياضة المدرسية بتعليمية... @W... ٢٨٠ ديسمبر ٢٠٢٢



قام فريق عمل الدراسة التقييمية لمادة الرياضة المدرسية الفاضل/بدر الازمي والفاضل/سمير السليمي بزيارات ميدانية لعدة مدارس مع مشرفي الرياضة المدرسية حيث إلتقيامع ادارات المدارس ومعلمي الرياضة المدرسية وبعض الطلبة حول تفعيل مادة الرياضة المدرسية



مدرسة خولة بنت حكيم



مدرسة محمد بن جعفر للتعليم الأساسي (٥...)

@MJSchool1



تشرف المدرسة يوم أمس الاثنين بزيارة
اللجنة المكلفة بالدراسة التقييمية لمادة
الرياضة المدرسية لمدارس محافظة
الداخلية

@EduGovOman

@OmanssaD

@izkisschool pic.twitter.com/
67pum8ZQ5Q

