

وثيقة تقويم تعلم طلبة التعليم المهني والتقني (التخصصات الهندسية والصناعية) للسف الحادي عشر

وثيقة تقويم تعلم طلبة
التعليم المهني والتقني
(التخصصات الهندسية والصناعية)
للسف الحادي عشر

المحتويات

| | |
|----|--|
| ٥ | ١ مقدمة (Introduction) |
| ٦ | ٢ إدارة وضبط جودة نظام تقييم تعلم الطلبة (Administration, Management and Quality Control of (Student Assessment System |
| ٧ | ٣ نظام التقييم المستمر (Continuous Assessment System) |
| ٨ | ٤ ملف أعمال الطالب (Student Portfolio) |
| ٨ | ٥ مخرجات التقييم (Assessment Outcomes) |
| ١٠ | ٦ مستويات أداء الطلبة (Student Performance Levels) |
| ١١ | ٧ توزيع درجات أدوات التقييم (Distribution of Assessment Tools Marks) |
| ١٢ | ٨ مواصفات أدوات التقييم المستمر |
| ١٢ | (Specification of Continuous Assessment Tools) |
| ١٢ | ١. الواجبات (Homework) |
| ١٣ | ٢. العرض الشفوي (Oral Presentation) |
| ١٤ | ٣. الالتزام بالمواعيد وضوابط الصحة والسلامة (Commitment to Deadlines and Safety Rules) |
| ١٥ | ٤. الاختبارات القصيرة النظرية (Short Tests) |
| ١٦ | ٥. الاختبارات العملية في الورش (Practical Tests) |
| ١٦ | حساب الدرجات الإجمالية في الاختبارات العملية |
| ١٨ | ضوابط إعداد الاختبارات العملية |
| ١٩ | معايير تقييم الاختبار العملي |

٢٠..... (Final Exam) **الامتحان النهائي** ٩

٢٠..... (Examination Specifications) **مواصفات الورقة الامتحانية**

ملخص مواصفات الورقة الامتحانية

٢٠..... (Summary of Examination Specifications)

جدول الوزن النسبي

لامتحان نهاية الفصل الدراسي الأول (الدور الأول / الثاني)
(Weight Distribution Table for the First Semester Final Exam)

٢١..... (First/Second Session)

استمارات متابعة ورصد أداء الطلبة ١٠

٢٢..... (Student Performance Monitoring and Follow-up Forms)

١. مقدمة (Introduction)

يهدف التعليم المهني والتقني إلى إكساب الطلبة المعارف والمهارات المهنية والسمات الشخصية والاتجاهات الإيجابية التي تهيئهم لسوق العمل أو تؤهلهم للالتحاق بمؤسسات التعليم العالي، بما يساهم في رفد سوق العمل بالكوادر المدربة للانخراط في المهن المختلفة. وتكمن أهمية التخصصات الهندسية والصناعية في تمكين الطلبة من المهارات المهنية التي تحتاجها القطاعات الاقتصادية في سلطنة عمان في تخصصات (الصيانة الهندسية، وهندسة التصنيع الميكانيكية، والصحة والسلامة المهنية، واللحام وتشكيل المعادن، وعمليات الرفع والتزليل، وصيانة المنشآت الصلبة).

وأعدت هذه الوثيقة لتتوافق مع المعايير المهنية الوطنية التي بنيت وفقها مناهج هذه التخصصات، والإطار الوطني للمؤهلات، والإطار العام للتعليم المهني والتقني في التعليم ما بعد الأساسي (الصفان ١١ و ١٢)، ومخرجات التعلم في الأطر العامة لهذه المناهج، والوثيقة العامة لتقويم تعلم طلبة التعليم المهني والتقني للصفين (١١-١٢). وصُممت أدوات التقويم لتحقيق مخرجات تعلم تتصف بالكفاءة والفاعلية من خلال تقييم الطلبة في اكتساب المعارف العلمية والعملية والمهارات المهنية، ومعرفة مدى التقدم في تحصيلهم العلمي؛ وذلك من خلال الآتي:

- التعرف على احتياجات التعلم لكل طالب، ومراعاة الفروق الفردية؛ لتحقيق العدالة في التعليم.
- التواصل الفاعل بين المعلم والطالب؛ لضمان مشاركة الطالب الفاعلة في عملية التقويم.
- استخدام مجموعة متنوعة من أدوات التقويم المناسبة والمصممة خصيصاً للطالب.
- قياس قدرة الطالب على تطبيق المهارات والمعارف المكتسبة.

وانطلاقاً من ذلك تعد هذه الوثيقة دليلاً إرشادياً في تفعيل نظام التقويم في التخصصات الهندسية والصناعية للصف الحادي عشر؛ كونها تتناول أهم الجوانب المرتبطة به من حيث مسؤولية إدارته وضبطه، ومواصفاته الفنية، ومستويات أداء الطلبة، وغيرها من الجوانب الأخرى ذات الصلة.

٢. إدارة وضبط جودة نظام تقويم تعلم الطلبة

(Administration, Management and Quality Control of
Student Assessment System)

تُعد وزارة التربية والتعليم ممثلة في مركز القياس والتقويم التربوي والتقسيمات التي تشرف على التعليم المهني والتقني داخل الوزارة مسؤولة عن إدارة وضبط جودة نظام تقويم تعلم الطلبة (التكويني والختامي) بالتعاون مع الجمعية العمومية للطاقة (أوبال) من خلال فريق فني مشترك يُشكل من الجهتين؛ لإعداد أدوات التقويم والإشراف عليها ومتابعة تنفيذها؛ لضمان الجودة والمصداقية في عملية التقويم.

٣. نظام التقويم المستمر

(Continuous Assessment System)

رغم تعدد أنماط التقويم التربوي إلا أن التقويم المستمر بنوعيه التكويني والختامي يعد من أبرز هذه الأنماط؛ إذ يعمل على تفعيل الشراكة الحقيقية بين جميع الفئات المعنية بتعليم الطلبة وتعلمهم من خلال تكامل الأدوار والمسؤوليات من أجل تحقيق الجودة في التعليم؛ فهو يساعد الطالب في معرفة مدى تقدم تعلمه، ويُعرّف أولياء الأمور بمستويات أبنائهم، كما يزود المعلم بمعلومات مهمة حول مدى تحقيق طلبته للأهداف/المخرجات التعليمية ومعايير النجاح المعتمدة، ويساعده في تطوير أساليب وطرق التدريس.

وللتقويم المستمر بنوعيه التكويني والختامي في التخصصات الهندسية والصناعية فوائد عدة منها الآتي:

- التكامل مع التدريب العملي مما يجعله جزءاً متأصلاً وأساسياً من عناصر وأدوات التقويم.
- تحقيق التوازن بين تقييم المهارات العملية والمعارف النظرية، مما يضمن فهماً شاملاً لقدرات الطالب.
- تقديم رؤى مبتكرة حول متابعة تقدم الطلبة في التطبيقات العملية، مما يسهل التدخلات والتحسينات السريعة.
- تمكين المعلمين من تحسين وتعزيز أساليب التدريس الخاصة بهم؛ لتتوافق مع نتائج التعليم المهني والتقني.

٤. ملف أعمال الطالب

(Student Portfolio)

هو ملف توثيقي (ورقي / إلكتروني) يحتوي على نماذج من الأنشطة الصفية وأعمال الطالب وإنجازاته المتنوعة، التي تم تقييمها من قبل المعلم/المدرّب، ويشير إلى مستوى أدائه ويوضح مدى اكتسابه للمعارف والمهارات المهنية، ويعد هذا الملف مرجعاً للمعلم/المدرّب ومدير المدرسة وولي الأمر، ولغيرهم من المهتمين بمتابعة مستوى الطالب ومدى تقدم تعلمه.

٥. مخرجات التقويم

(Assessment Outcomes)

تهدف أدوات تقويم تعلم الطلبة إلى قياس مستوى أداء الطلبة في ضوء مخرجات التقويم المنبثقة من المعايير المهنية الوطنية الواردة في الإطار العام لمناهج التخصصات الهندسية والصناعية، وتنقسم هذه المخرجات إلى مخرجات معرفية ومخرجات عملية يقاس فيها أداء الطالب بعدد من أدوات القياس التي تتصف بالتنوع في مستويات الصعوبة.

ويتم تصنيف مستويات تعلم الطلبة على أنها منخفضة أو متوسطة أو مرتفعة، ويصف الجدول الآتي مستويات التعلم الثلاثة والقدرات المرتبطة بها:

| مستوى التعلم | قدرات المستوى |
|--------------|--|
| منخفض | <ul style="list-style-type: none"> ■ إظهار المعرفة والفهم، مثل: الإجابات أو التفسيرات البسيطة. ■ استخدام بعض المفردات والمصطلحات المهنية الشائعة في الورش التدريبية. ■ إظهار بعض المعرفة والفهم للتقنيات التجريبية من خلال الملاحظات أو القياسات. ■ إظهار مهارات التواصل في حل مشكلات بسيطة في نطاق محدود من المواقف. ■ كتابة استنتاجات بسيطة اعتماداً على الأدلة التي تم جمعها أو تقديمها. |
| متوسط | <ul style="list-style-type: none"> ■ إظهار معرفة وفهم جيدين. ■ استخدام المفردات والمصطلحات المهنية الشائعة في الورش التدريبية بشكل صحيح. ■ إظهار بعض المعرفة والفهم للتقنيات التجريبية من خلال الأدلة الموثوقة. ■ إظهار مهارات التواصل في حل مشكلات معقدة في نطاق محدود من المواقف. ■ ربط المفاهيم عند تحليل المعلومات. ■ كتابة وتبرير الاستنتاجات انطلاقاً من الأدلة التي تم جمعها أو تقديمها. |
| مرتفع | <ul style="list-style-type: none"> ■ إظهار المعرفة التفصيلية والفهم الممتاز. ■ استخدام المفردات والمصطلحات المهنية في الورش التدريبية بإتقان. ■ إظهار المعرفة والفهم للتقنيات التجريبية من خلال الأدلة الصحيحة والموثوقة. ■ إظهار مهارات التواصل في حل المشكلات المعقدة (أكثر صعوبة) في المواقف غير المألوفة. ■ ربط المفاهيم عند تحليل المعلومات وتقييمها. ■ كتابة وتبرير استنتاجات مفصلة للأدلة التي تم جمعها أو تقديمها. |

٦. مستويات أداء الطلبة

(Student Performance Levels)

يُحدد مستوى أداء الطالب في بطاقات تقرير الأداء في الصف (١١) في كل مادة دراسية من مواد التخصصات الهندسية والصناعية وفق ما يوضحه الجدول الآتي:

| نطاق النسبة | نطاق الدرجات | الرموز الدالة على مستوى الأداء | وصف المستوى |
|-------------|--------------|--------------------------------|-------------|
| ٩٠٪ - ١٠٠٪ | ٢٧٠ - ٣٠٠ | أ | ممتاز |
| ٨٠٪ - ٨٩٪ | ٢٤٠ - ٢٦٩ | ب | جيد جداً |
| ٦٥٪ - ٧٩٪ | ١٩٥ - ٢٣٩ | ج | جيد |
| ٥٠٪ - ٦٤٪ | ١٥٠ - ١٩٤ | د | مقبول |
| ٤٩٪ أو أقل | ١٤٩ فأقل | هـ | راسب |

٧. توزيع درجات أدوات التقويم

(Distribution of Assessment Tools Marks)

تتوزع درجات أدوات التقويم على النحو الآتي:

| أدوات التقويم | النسبة % | الدرجات | ملاحظات |
|--|----------|---------|---|
| أدوات التقويم المستمر | | | |
| الواجبات | ١٠ % | ١٠ | تقيّم مرتين خلال الفصل الدراسي (لكل منهما ٥ درجات): ■ بعد الوحدة الأولى والثانية ■ بعد الوحدات الثالثة والرابعة والخامسة |
| العرض الشفوي | | ١٠ | يقيم مرة أثناء الفصل الدراسي (١٠ درجات) |
| الالتزام بالمواعيد وضوابط الأمن والسلامة | | ١٠ | يقيم من قبل المعلم/المدرّب حسب الضوابط المحددة للحضور والالتزام بالمواعيد في نهاية كل فصل دراسي |
| الاختبارات القصيرة النظرية | ١٠ % | ٣٠ | ينفذ مرتين خلال الفصل الدراسي (لكل اختبار ١٥ درجة): ■ الأسبوع التدريسي الخامس ■ الأسبوع التدريسي الحادي عشر |
| الاختبارات العملية | ٥٠ % | ١٥٠ | تقيّم ثلاث مرات: ■ في الأسبوع التدريسي الخامس يقيم مرة واحدة (من ٤٥ درجة) ■ في الأسبوع التدريسي الحادي عشر يقيم مرة واحدة (من ٤٥ درجة) ■ في الأسبوع التدريسي الخامس عشر يقيم مرة واحدة (من ٦٠ درجة) |
| امتحان نهاية الفصل الدراسي | ٣٠ % | ٩٠ | ورقة امتحانية واحدة (من ٩٠ درجة) |
| المجموع | ١٠٠ % | ٣٠٠ | |

٨. مواصفات أدوات التقويم المستمر

(Specification of Continuous Assessment Tools)

١. الواجبات (Homework)

هي أداة يحددها المعلم/المدرّب ويكلف الطالب بأدائها في المنزل أو المؤسسة التدريبية، ولتحقيق المرجو منها على المعلم/المدرّب مراعاة الآتي:

- يقدم للطلبة سلسلة من الواجبات كتقويم تكويني قبل تطبيق الواجبات كأداة تقويم ختامي، ويستخدم الواجبات التكوينية بصورة مستمرة كجزء من عملية التعلم، لتحسين معارف الطالب ومهاراته.
- يقيم التقدم في تحصيل طلبته من خلال تقييم عدد (٢) من الواجبات ولكل واجب (٥) درجات، بحيث يكون مجموعها النهائي (١٠) درجات.
- يراعى التنوع في المستويات المعرفية في كل واجب.
- يناقش الطلبة فيها، ويقدم لهم تغذية راجعة تساعد على تحسين أدائهم وتطويره.
- يخطط للواجبات ويضع تعليمات واضحة بشأن أدائها.
- يتيح الوقت الكافي للطالب لأداء الواجب المنزلي خاصة إذا كان الواجب واجباً تحليلياً أو عمل مجسمات عملية.

٢. العرض الشفوي (Oral Presentation)

هي أداة يتم تطبيقها من خلال مواقف تعليمية متنوعة؛ بهدف التأكد من اكتساب الطالب للمعارف والمهارات المهنية، وتمكينهم من الحوار والتعبير، والحصول على استجابات شفوية من الطلبة حول موضوع أو مهمة ما، وعادة ما تتم بصورة فردية أو جماعية يحددها المعلم/المدرّب، ويكلف الطالب بتنفيذها بإشراف المعلم داخل الفصل الدراسي أو الورشة تدريبية، ويجب مراعاة الآتي:

- يقيّم المعلم أداء الطالب من (١٠) درجات، بواقع مرة واحدة في الفصل الدراسي.
- أهداف التقويم والفروق الفردية.
- أهداف ومخرجات المنهج الدراسي.
- يكون مصاحباً للممارسات التدريسية اليومية، ويكون أثناء الحصة الدراسية.
- تقديم تغذية راجعة تساعد الطالب على تحسين أدائه وتطويره.

نموذج بطاقة تقويم العرض الشفوي

| المجموع | بنود التقييم | | | | | اسم الطالب | م |
|---------|---------------------------------|------------------------------------|--|---------------------|------------------------|------------|---|
| | الالتزام بالوقت المحدد والموضوع | توظيف المعينات والتوضيحات المناسبة | توظيف لغة الجسد والأساليب اللغوية المناسبة | تنظيم المحتوى وعرضه | مراعاة السلامة اللغوية | | |
| ١٠ | ٢ | ٢ | ٢ | ٢ | ٢ | | |
| | | | | | | | |
| | | | | | | | |
| | | | | | | | |

٣. الالتزام بالمواعيد وضوابط الصحة والسلامة

(Commitment to Deadlines and Safety Rules)

تهدف هذه الأداة إلى تنمية القيم والسلوك والاتجاهات الإيجابية لدى الطالب فيما يتعلق بالحضور والغياب، والتزامه بالمواعيد المحددة لحضوره في الفصول الدراسية وورش العمل، وبضوابط وإجراءات الصحة والسلامة داخل المؤسسة التدريبية، وارتدائه المنتظم لمعدات الوقاية الشخصية، ويجب مراعاة الآتي:

- يقيّم المعلم سلوك وقيم واتجاهات الطالب من (١٠) درجات.
- يستخدم المعلم/المدرّب هذه الأداة بصورة مستمرة كجزء من عملية التعلم، ومتابعة تحسن سلوك الطالب واتجاهاته بالاستفادة من التغذية الراجعة، على أن ترصد الدرجة الكلية نهاية الفصل الدراسي.

٤. الاختبارات القصيرة النظرية (Short Tests)

هي أداة تقويم يتم تطبيقها في نهاية جزء من المحتوى المقرر، أو موضوع معين، أو فصل أو وحدة دراسية خلال الفصل الدراسي، وينبغي أن تؤخذ في الاعتبار الشروط الآتية عند تطبيقها:

- المدة الزمنية للاختبار النظري القصير لا تزيد عن ٣٠ دقيقة.
- تُعد الاختبارات النظرية القصيرة ونموذج الإجابات من قبل المعلم/المدرّب بالمؤسسة التدريبية مع أهمية مراجعته من قبل الفريق الفني المشكل من الجمعية العمانية للطاقة (أوبال) ووزارة التربية والتعليم.
- تُصحح إجابات الطلبة وتمنح درجات (٠، ١، ٢، ...)، ولا تُجزأ الدرجة إلى أنصاف.
- يُعطى الطالب تغذية راجعة مباشرة عن أدائه في الاختبار النظري القصير فور الانتهاء من تصحيحه.
- يعد المعلم في الفصل الدراسي اختبارين قصيرين، ولكل اختبار قصير (١٥) درجة، يتم رصد مجموعهما نهاية الفصل الدراسي من (٣٠) درجة.
- تعد الاختبارات القصيرة النظرية حسب مستويات التعلم (٧٠٪ معرفة وفهم، و٣٠٪ قدرات عليا)، مع مراعاة التنوع في المخرجات التعليمية.

ملخص مواصفات الاختبار النظري القصير للصف (١١)

| عدد المفردات | ٨ مفردات |
|-------------------------|---|
| الدرجة الكلية | ١٥ درجة |
| الدرجات حسب هدف التقويم | <ul style="list-style-type: none"> ■ ١٠ درجات في مستوى تقويم المعرفة والفهم (٧٠٪) ■ ٥ درجات في مستوى تقويم القدرات العليا (٣٠٪) |
| الدرجات حسب نوع المفردة | <ul style="list-style-type: none"> ■ ٥ مفردات من الاختيار من متعدد، لكل منها درجة واحدة ■ مفردتان من ذات الإجابات القصيرة، لكل منهما من درجتان إلى ٣ درجات ■ مفردة واحدة من ذات الإجابات الطويلة، تستحق من ٤ إلى ٥ درجات |

٥. الاختبارات العملية في الورش (Practical Tests)

توضع من قبل المعلم/المدرّب بالمؤسسة التدريبية مع أهمية مراجعته من قبل الفريق الفني المشكل من الجمعية العمانية للطاقة (أوبال) ووزارة التربية والتعليم قبل تنفيذها، وتركز الاختبارات العملية على المعارف والمهارات المهنية المكتسبة للطلاب في مجاله المهني وهي:

١. **مهارات عامة:** وهي مطلوبة أثناء أي مهام عملية في ورش العمل أو مواقع العمل مثل تطبيق إجراءات الصحة والسلامة والبيئة، والسلوكيات الآمنة، والتواصل واتباع التعليمات والإرشادات، وتشكل ٢٠٪ من التقييم.
٢. **مهارات الأداء المحددة:** وهي المهارات المتعلقة بتنفيذ المهمة وترتبط بكل وحدة أو مجال عمل، وتشكل ٧٠٪ من التقييم.
٣. **مهارات المعرفة الأساسية:** وهي تشكل ١٠٪ من التقييم كأداة لقياس المعرفة بدقة أثناء أوقات أداء الاختبار العملي.

حساب الدرجات الإجمالية في الاختبارات العملية (٥٠٪) (١٥٠ درجة / ٣ اختبارات عملية)

| الدرجة | النسبة | المعارف والمهارات المهنية |
|--------|--------|---------------------------|
| ٣٠ | ٢٠٪ | المهارت العامة |
| ١٠٥ | ٧٠٪ | مهارات الأداء |
| ١٥ | ١٠٪ | المعرفة الأساسية |
| ١٥٠ | ١٠٠٪ | المجموع |

الاختبار العملي الأول في الأسبوع الخامس (١٥٪)

| الدرجة | النسبة | المعارف والمهارات المهنية |
|--------|--------|---------------------------|
| ٩ | ٪٢٠ | المهارت العامة |
| ٣١ | ٪٧٠ | مهارات الأداء |
| ٥ | ٪١٠ | المعرفة الأساسية |
| ٤٥ | ٪١٠٠ | المجموع |

الاختبار العملي الثاني في الأسبوع الحادي عشر (١٥٪)

| الدرجة | النسبة | المعارف والمهارات المهنية |
|--------|--------|---------------------------|
| ٩ | ٪٢٠ | المهارت العامة |
| ٣١ | ٪٧٠ | مهارات الأداء |
| ٥ | ٪١٠ | المعرفة الأساسية |
| ٤٥ | ٪١٠٠ | المجموع |

الاختبار العملي الثالث في الأسبوع السادس عشر (٢٠٪)

| الدرجة | النسبة | المعارف والمهارات المهنية |
|--------|--------|---------------------------|
| ١٢ | ٪٢٠ | المهارت العامة |
| ٤٢ | ٪٧٠ | مهارات الأداء |
| ٦ | ٪١٠ | المعرفة الأساسية |
| ٦٠ | ٪١٠٠ | المجموع |

ضوابط إعداد الاختبارات العملية

- التأكد من أن الاختبار العملي يرتبط بشكل مباشر بالمجال المهني المحدد، ويتوافق مع المعارف والمهارات التي يحتاجها الطالب في التخصص.
- التحديد الواضح لمخرجات التعلم ومستوياتها المعرفية التي يهدف الاختبار العملي إلى تحقيقها.
- تناول الاختبارات العملية نتائج التعلم المرتبطة بكل وحدة يتم تناولها في الفصل الدراسي.
- يحوي الاختبار العملي على الأقل ثلاث مهام للطالب يؤديها بشكل فردي أو في مجموعة.
- إعطاء الأولوية لسلامة الطلبة من خلال تحديد المخاطر المحتملة، ومعالجتها وتنفيذ تدابير وإرشادات الصحة والسلامة المناسبة.
- توفير الموارد والأدوات والمواد اللازمة للاختبار العملي، والتأكد من ملاءمتها للمهمة.
- تحديد المدة الزمنية المناسبة للاختبار.
- تحديد أدوات قياس الأداء حسب نوع الاختبار مثل الملاحظة أو تقييم النتائج أو تقنيات التقييم الأخرى ذات الصلة.
- توفير تعليمات واضحة لتوجيه الطلبة خلال الاختبار العملي.
- التأكيد على إمكانية تطبيق الاختبار العملي في الورش التدريبية.

وينبغي أن يؤخذ في الاعتبار الشروط والإجراءات الآتية:

- الدرجة الكلية للاختبارين العمليين الأول والثاني: (٤٥) درجة لكل منها، أما الدرجة الكلية للاختبار العملي الثالث: (٦٠) درجة.
- زمن الإجابة: ساعة واحدة للاختبارين العمليين الأول والثاني، وساعة ونصف للاختبار العملي الثالث.
- يُعطى الطالب تغذية راجعة عن أدائه في الاختبار العملي بعد الانتهاء من تصحيحه.

معايير تقويم الاختبار العملي

| الوصف التفصيلي | النطاق | درجات الاختبار الأول والثاني (٤٥) | درجات الاختبار الثالث (٦٠) |
|---|---------|-----------------------------------|----------------------------|
| تُظهر إجابة الطالب أداء استثنائياً يتناول جميع جوانب السؤال بالكامل ويتجاوز التوقعات. | ٩٥-١٠٠٪ | ٤٣ - ٤٥ | ٥٧ - ٦٠ |
| تُظهر إجابة الطالب إتقان المهارات وإنتاج عمل بجودة استثنائية. | ٩٠-٩٤٪ | ٤١ - ٤٢ | ٥٤ - ٥٦ |
| تتلي إجابة الطالب جميع التوقعات، مع وجود أدلة جيدة جداً على فهم الوحدة | ٨٥-٨٩٪ | ٣٩ - ٤٠ | ٥١ - ٥٣ |
| يقدم الطالب إجابة كاملة تتناول السؤال جيداً، وتُظهر أدلة جيدة على فهم الوحدة. | ٨٠-٨٤٪ | ٣٦ - ٣٨ | ٤٨ - ٥٠ |
| تُظهر إجابة الطالب فهماً أساسياً، ولكنها تفتقر إلى الاكتمال أو الدقة مقارنة بالمستويات الأعلى. | ٧٠-٧٩٪ | ٣٢ - ٣٥ | ٤٢ - ٤٧ |
| يقدم الطالب إجابة كافية إلى حد ما، وتتناول النقاط الرئيسية، ولكنها لا تتجاوز المتطلبات الأساسية. | ٦٠-٦٩٪ | ٢٧ - ٣١ | ٣٦ - ٤١ |
| تُظهر إجابة الطالب فهماً غير متجانس مع مناطق ضعف كبيرة أو جوانب غير متساوية من الكفاءة. | ٥٠-٥٩٪ | ٢٣ - ٢٦ | ٣٠ - ٣٥ |
| تفوت إجابة الطالب نقاطاً رئيسية، وتُظهر فجوات كبيرة في الفهم. | ٢٥-٤٩٪ | ١١ - ٢٢ | ١٥ - ٢٩ |
| تفتقر إجابة الطالب إلى المستوى المطلوب من الخبرة/التخصص ولا تظهر أدلة كافية على فهمه لمتطلبات السؤال. | صفر-٢٤٪ | صفر - ١٠ | صفر - ١٤ |

٩. الامتحان النهائي (Final Exam)

مواصفات الورقة الامتحانية (Examination Specifications)

- ورقة امتحانية واحدة.
- درجة الامتحان: (٩٠) درجة.
- زمن الإجابة: ساعتان ونصف.
- يتم توزيع المفردات في الورقة الامتحانية إلى مفردات الأسئلة الموضوعية، ومفردات ذات الإجابات القصيرة، ومفردات ذات الإجابات الطويلة.
- يقوم الفريق الفني المشكل من الجمعية العمانية للطاقة ووزارة التربية والتعليم بإعداده ومتابعة تنفيذه.

ملخص مواصفات الورقة الامتحانية (Summary of Examination Specifications)

| | |
|-------------------------|---|
| عدد المفردات | ٤٤ مفردة. |
| الدرجة الكلية | ٩٠ درجة. |
| الدرجات حسب نوع المفردة | <p>٣٠ درجة لمفردات الأسئلة الموضوعية:</p> <ul style="list-style-type: none"> ■ (اختيار من متعدد - إكمال الفراغ - الصواب والخطأ) (درجة لكل مفردة). <p>٦٠ درجة لنوعين من المفردات:</p> <ul style="list-style-type: none"> ■ ٤٠ درجة للمفردات ذات الإجابات القصيرة: ١٠ مفردات (لكل مفردة ٤ درجات). ■ ٢٠ درجة للمفردات ذات الإجابات الطويلة: ٤ مفردات (لكل مفردة ٥ درجات). |

جدول الوزن النسبي لامتحان نهاية الفصل الدراسي الأول (الدور الأول / الثاني)^١

(Weight Distribution Table for the First Semester Final Exam)
(First/Second Session)

| المجموع | قدرات عليا (%٣٠) | | | المعرفة والفهم (%٧٠) | | | الوزن النسبي | الوحدة |
|---------|-------------------------|-------------------------|-------------------------|-------------------------|-------------------------|-------------------------|--------------|---------|
| | مرتفع الصعوبة %٢٠ | متوسط الصعوبة %٤٠ | منخفض الصعوبة %٤٠ | مرتفع الصعوبة %٢٠ | متوسط الصعوبة %٤٠ | منخفض الصعوبة %٤٠ | | |
| ٢٠ | ٢ | ٢ | ٢ | ٢ | ٦ | ٦ | %٢٢ | الأولى |
| ٢٥ | ١ | ٣ | ٣ | ٤ | ٧ | ٧ | %٢٨ | الثانية |
| ٢٢ | ١ | ٣ | ٣ | ٣ | ٦ | ٦ | %٢٥ | الثالثة |
| ١٧ | ١ | ٢ | ٢ | ٢ | ٥ | ٥ | %١٩ | الرابعة |
| ٦ | ٠ | ١ | ١ | ٠ | ٢ | ٢ | %٦ | الخامسة |
| ٩٠ | ٥ | ١١ | ١١ | ١١ | ٢٦ | ٢٦ | %١٠٠ | المجموع |
| | ٢٧ درجة | | | ٦٣ درجة | | | | |

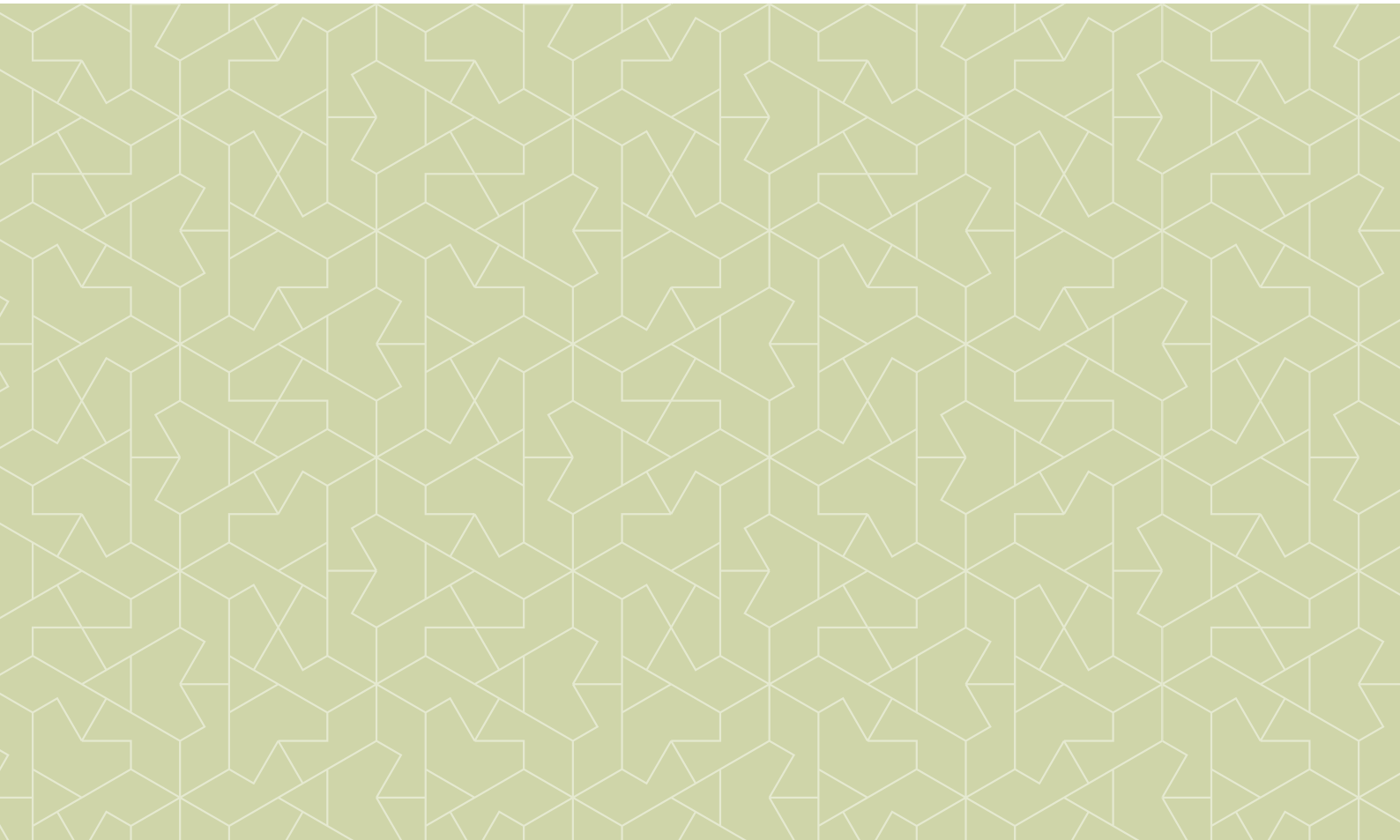
^١ملاحظة: سيتم توفير جدول الوزن النسبي للفصل الدراسي الثاني للعام الدراسي ٢٠٢٤/٢٠٢٥م قبل بداية الفصل

١٠. استمارات متابعة ورصد أداء الطلبة

(Student Performance Monitoring and Follow-up Forms)

استمارة متابعة ورصد أداء الطلبة في أدوات تقويم مواد التخصصات الهندسية والصناعية للصف (١١)

| م | اسم الطالب | الواجبات (١٠ درجات) | | العرض الشفوي (١٠ درجات) | | الالتزام بالمواعيد وضوابط الصحة والسلامة (١٠ درجات) | |
|---|------------|------------------------|---------------|----------------------------|--|--|--|
| | | الأول (٥) | الثاني (٥) | | | | |
| ١ | | | | | | | |
| ٢ | | | | | | | |
| ٣ | | | | | | | |
| ٤ | | | | | | | |
| ٥ | | | | | | | |
| ٦ | | | | | | | |
| ٧ | | | | | | | |



www.moe.gov.om